



الشخصية القيادية لأخصائى النشاط الرياضى بجامعة دمياط

أ.م.د/ عمرو فؤاد عبد الحميد السعيد.

أستاذ مساعد بقسم علم النفس الرياضى - كلية التربية الرياضية - جامعة دمياط.

أ.م.د/ حسين السعيد السعيد عبد المجيد.

أستاذ مساعد بقسم علم النفس الرياضى - كلية التربية الرياضية - جامعة دمياط.

أ.م.د/ محمد محمد على زيد.

أستاذ مساعد بقسم الإدارة الرياضية - كلية التربية الرياضية - جامعة دمياط.

خالد سمير الدسوقي.

باحث ماجستير بقسم علم النفس الرياضى - كلية التربية الرياضية - جامعة دمياط.

مستخلص البحث

يهدف البحث؛ التعرف على الشخصية القيادية لأخصائى النشاط الرياضى بكليات جامعة دمياط، والتعرف على الفروق فى الشخصية القيادية بين أخصائى النشاط الرياضى بكليات جامعة دمياط وفقا لمتغيرات (النوع، المستوى التعليمى)، استخدم الباحثون المنهج الوصفى بخطواته وإجراءاته لملائمته لطبيعة البحث، تم اختيار عينة البحث الأساسية بالطريقة العشوائية التطبيقية من أخصائى النشاط الرياضى بجامعة دمياط، وبلغ قوامها (٣١) أخصائيا كعينة أساسية؛ فضلا عن (١٥) أخصائيا كعينة استطلاعية من داخل مجتمع البحث الأسمى ومن خارج عينة البحث الأساسية، استخدم الباحثون مقياس الشخصية القيادية لأخصائى النشاط الرياضى (إعداد/ الباحثون). وكانت من أهم التوصيات: ضرورة مشاركة أخصائى النشاط الرياضى بالجامعة فى عملية التخطيط المؤسسى للأنشطة الرياضية، وضرورة توفير الفرص التدريبية المهنية المناسبة لأخصائى النشاط الرياضى بجامعة دمياط، وضرورة اهتمام الجامعة بالحوافز والبدلات التى تناسب مع الأداء المهني لدى أخصائى النشاط الرياضى بالجامعة.

الكلمات المفتاحية: الشخصية القيادية، أخصائى النشاط الرياضى

المجلد	العدد	الشهر	السنة	الصفحة
(الأول)	(١)	(مارس)	(٢٠٢٣)	- ٤٣٣ -

عدد خاص بالمؤتمر العلمى الأول لكلية التربية الرياضية - جامعة دمياط بعنوان:
(الإبتكار فى المجال الرياضى - الواقع والمأمول) فى الفترة (من ١٤ إلى ١٥) مارس (٢٠٢٣م).



The Leading Personality Of The Sports Activity Specialist At Damietta University

Prof. Dr. Amr Fouad Abdel Hamid Al-Saeed.

Assistant Professor, Department of Sport Psychology - Faculty of
Physical Education - Damietta University.

Prof. Dr. Hussein Al-Saeed Al-Saeed Abdul-Majeed.

Assistant Professor, Department of Sport Psychology - Faculty of
Physical Education - Damietta University.

Prof. Dr. Mohamed Mohamed Ali Zaid.

Assistant Professor, Department of Sports Administration - Faculty of
Physical Education - Damietta University.

Khaled Samir El-Desouki.

Master's researcher, Department of Sport Psychology - Faculty of
Physical Education - Damietta University.

Abstract

research aims; Identifying the leadership personality of the sports activity specialist in the faculties of Damietta University, and identifying the differences in the leadership personality among the sports activity specialist in the faculties of Damietta University according to the variables (gender, educational level). The researchers used the descriptive approach with its steps and procedures to suit the nature of the research. The stratification of sports activity specialists at Damietta University, which consisted of (31) specialists as a basic sample; In addition to (15) specialists as an exploratory sample from within the original research community and outside the basic research sample, the researchers used the leadership personality scale for sports activity specialists (prepared / researchers). Among the most important recommendations were: the need for the university's sports activity specialist to participate in the institutional planning process for sports activities, the need to provide appropriate professional training opportunities for the sports activity specialist at Damietta University, and the need for the university to pay attention to incentives and allowances that are commensurate with the professional performance of the university's sports activity specialist.

Key Words: Leadership personality, sports activity specialist



الشخصية القيادية لأخصائى النشاط الرياضى بجامعة دمياط

أ.م.د/ عمرو فؤاد عبد الحميد السعيد.

أستاذ مساعد بقسم علم النفس الرياضى - كلية التربية الرياضية - جامعة دمياط.

أ.م.د/ حسين السعيد السعيد عبد المجيد.

أستاذ مساعد بقسم علم النفس الرياضى - كلية التربية الرياضية - جامعة دمياط.

أ.م.د/ محمد محمد على زيد.

أستاذ مساعد بقسم الإدارة الرياضية - كلية التربية الرياضية - جامعة دمياط.

خالد سمير الدسوقي.

باحث ماجستير بقسم علم النفس الرياضى - كلية التربية الرياضية - جامعة دمياط.

مقدمة ومشكلة البحث:

يعد مفهوم الشخصية من أكثر المفاهيم تعقيدا وتركيبا فى مجال علم النفس الرياضى؛ حيث يشتمل على كافة الصفات الجسمية والعقلية والخلقية والوجدانية للرياضى، ونظرا لتفاعلها مع بعضها البعض وفى تكاملها فى شخص معين يتفاعل مع بيئة اجتماعية معينة.

ويذكر محمد حسنين العجمى (٢٠١٠م)، أن القيادة هى: القدرة على التأثير فى سلوك الأفراد والتي تمكن القائد من توجيههم التوجيه الصحيح ليحققوا الأهداف المنشودة المتفق عليها فى ظل علاقات إنسانية جيدة بين القائد وتابعيه (٧: ٥٨).

ويذكر ناسو صالح سعيد، وحسين وليد عباس (٢٠١٦)، أن الصفات الواجب توافرها فى الشخصية القيادية للنجاح فى أدائه أن يتميز بقدرته على الاقناع وإيمانه الراسخ بسياسة وأهداف المؤسسة التى يعمل فيها، وكذا فأنا يمكننا إجمال صفات الشخصية القيادية فى التميز بالذكاء الاجتماعى ويتمتع بالقدرة على الاقناع والاندفاع نحو انجاز ما مطلوب، بالإضافة إلى تميزه بضبط النفس والالتزان الانفعالى والقدرة على اتخاذ القرارات، وأن يتميز بالوضوح والشفافية وأن يكون أمينا على الجماعة ومبادئها وأهدافها التى تسهم فى تحقيق أهداف الجماعة والقدرة على صياغة أهداف قابلة للتحقيق، والقابلية على التجديد والإبداع من خلال وضع الخطط والبرامج المتنوعة والقدرة على الانفتاح وتقبل الجديد، والتعامل مع الظروف المتغيرة والتأقلم على المواقف غير المعتادة (١٠: ٦٢).



وترى نرمين أحمد كامل (٢٠٠٣م)، أن أخصائي النشاط الرياضي في إدارة رعاية الطلاب يقوم بدور من شأنه أن يؤثر في تحقيق أهداف الأنشطة بالجامعة والتي لا يختلف أحد على أهميتها أو على ضرورتها لخدمة أبناء الجامعة، وكذلك المساهمة في إعدادهم الإعداد اللازم ليتحملوا مسؤولياتهم في بناء مجتمعاتهم، وكذلك يعد الأخصائي الرياضي هو المسئول الأول بالجامعات في تنفيذ الأنشطة الرياضية داخل الجامعة (١١ : ١٠).

وتعد الأنشطة الرياضية داخل الجامعة جزء من العملية التربوية حيث يكتسب الطلاب العديد من المهارات الحركية والعقلية والاجتماعية التي تساعد على استثمار أوقات فراغهم بصورة ايجابية من خلال اشتراكهم في الأنشطة المتعددة في الجامعة.

ومن خلال عمل الباحثون بالجامعة لوحظ أن دراسة القيادة لأخصائي الرياضي بالجامعة جانبان، الأول يتمثل في شخصية الأخصائي الرياضي وقدراته ومعارفه وخبراته، أما الجانب الثاني يتمثل في سلوكيات الأخصائي الرياضي من ناحية أسلوبه و منهجه في العمل وإحساسه بمشاعر الآخرين، وأن القيادة ظاهرة تتوقف على موقف معين يتيح الفرصة لبروز الأخصائي الرياضي بغض النظر عن خصائصه الشخصية، ولكن وجه نقد لهذين الجانبين، فبالنسبة للأول فلم تجزم بعض الدراسات العلمية بأن هناك علاقة ثابتة بين صفات الأخصائي الشخصية وبين نجاحه كقائد، كما أن قوائم الصفات التي يجب توافرها في الأخصائي الرياضي الناجح تختلف من دراسة إلى أخرى، وبالنسبة للجانب الثاني فيدل على أن بعض الأخصائيين يحرزون نجاحا في بعض المواقف ولكنهم يفشلون إذا تغيرت هذه المواقف لعوامل كثيرة مثل الزمان أو المكان أو الظروف الاقتصادية والاجتماعية المحيطة بهم، الأمر الذي يتضح منه الحاجة إلى دراسة الشخصية القيادية للأخصائي الرياضي بكليات جامعة دمياط والتي تؤثر بدورها في إعداد وتشكيل شخصية طلاب الجامعة وبالتالي يستطيع تطوير أو تنمية هذه السمات بوسائل مختلفة، وأن يعرف درجة إسهام هذه السمات في درجة نجاحه أو فشله كأخصائي.

وقد اطلع الباحثون عن الدراسات النظرية والدراسات السابقة المرتبطة بالبحث وأوضحت نتائج دراسة (٣)، (٨)، (١٧) على مستويات متفاوتة للشخصية القيادية لدى عينات الأبحاث الخاصة بهم، كما أوصت تلك الدراسات بإجراء دراسات مغايرة لعينات أخرى.

أهداف البحث:

يهدف البحث الحالي إلى:

- التعرف على الشخصية القيادية لأخصائى النشاط الرياضى بكليات جامعة دمياط.
- التعرف على الفروق فى الشخصية القيادية بين أخصائى النشاط الرياضى بكليات جامعة دمياط وفقا لمتغيرات (النوع، المستوى التعليمى).

تساؤلات البحث:

فى ضوء أهداف البحث يضع الباحثون التساؤلات التالية:

- ما هى الشخصية القيادية لدى أخصائى النشاط الرياضى بكليات جامعة دمياط؟.
- هل يوجد فروق بين متوسطات استجابات أخصائى النشاط الرياضى بكليات جامعة دمياط فى الشخصية القيادية وفقا لمتغيرات (النوع، المستوى التعليمى)؟.

مصطلحات البحث:

الشخصية القيادية:

يعرفها حافظ عبد القادر محمد (٢٠١٨م)، على أنها: "هى مجموعة من الصفات والخصائص التى تتوفر فى القائد وبمقتضاها يستطيع التأثير فى الآخرين وتوجيههم".
(٣ : ١٠١٢).

أخصائى النشاط الرياضى: يعرفه الباحثون إجرائيا

"هو الشخص المنوط بتنسيق وتنظيم الفعاليات الرياضية بالجامعة، وهو بمثابة مكتشف وراعى للمواهب الرياضية، حيث يشجع الطلاب الموهوبين ويعمل على تنمية قدراتهم وإمكاناتهم، لتمثيل الجامعة فى الأنشطة والمسابقات الرياضية".

الدراسات المرجعية:

- دراسة صالح ناصر عليمات (٢٠٠٦م) (٥): والتى هدفت إلى التعرف على السمات القيادية المفضلة لدى القادة الأكاديميين والإداريين فى جامعة اليرموك، واستخدم الباحث المنهج الوصفى، واشتملت عينة الدراسة على (١٠٦) قائد أكاديمى وإدارى فى جامعة اليرموك، واشتملت أدوات جمع البيانات على (استبانة السمات القيادية: إعداد/ الباحث)، اشتملت على (٨) أبعاد و(٥٠) سمة. وتمثلت أهم النتائج فى: أن أهم السمات القيادية لدى

المجلد	العدد	الشهر	السنة	الصفحة
(الأول)	(١)	(مارس)	(٢٠٢٣)	- ٤٣٧ -

عدد خاص بالمؤتمر العلمى الأول لكلية التربية الرياضية - جامعة دمياط بعنوان:
(الإبتكار فى المجال الرياضى - الواقع والمأمول) فى الفترة (من ١٤ إلى ١٥) مارس (٢٠٢٣م).

القادة الأكاديميين بالترتيب تنازليا كانت (الإطلاع والمعرفة، العلاقات الإنسانية، العدل والموضوعية، التغيير والتطوير، الكفاءة، الحرية الأكاديمية)، وكانت أهم السمات لدى القادة الإداريين بالترتيب تنازليا كالتالي (العلاقات إنسانية، الإطلاع والمعرفة، التخطيط، الذكاء، التغيير والتطوير، العطاء والطموح).

- دراسة (Bruno. L& Lay. E, 2008)(١٧): والتي هدفت إلى تقييم القيم الشخصية والتعرف على أنماط القيادة السائدة وكذلك التعرف على العلاقة بين توازن القيم الشخصية وفعالية القيادة لمجموعة من المديرين التنفيذيين البرازيليين، واستخدم الباحثان المنهج الوصفي، واشتملت عينة الدراسة على (٤٠٠) مديرا تنفيذيا برازيليا بعدد من المنظمات البرازيلية. وتمثلت أهم النتائج في: أن المديرين التنفيذيين لديهم عدم توازن في قيمهم الشخصية، كما تبين نقص في المرونة فيما يتعلق بأساليب القيادة لديهم، كما أظهرت النتائج وجود علاقة إيجابية مرتفعة بين توازن القيم الشخصية وفعالية القيادة لدى المديرين التنفيذيين البرازيليين.

- دراسة نواف العتيبي (٢٠٠٨م)(١٢): والتي هدفت إلى التعرف إلى الأنماط القيادية والسمات الشخصية لمديري المدارس المتوسطة بمحافظة الطائف، واستخدم الباحث المنهج الوصفي، واشتملت عينة الدراسة على (٣٥٠) معلما من معلمى المدارس الحكومية المتوسطة للبنين داخل محافظة الطائف. وتمثلت أهم النتائج في: درجة ممارسة أبعاد المبادأة والعمل والاهتمام بالعلاقات الإنسانية من الأنماط القيادية للمديرين كانت بدرجة عالية، ويتصف المديرون بالسمات الشخصية بدرجة عالية، وكانت على التوالي: (سمة المسؤولية، وسمة السيطرة، وسمة الاتزان الانفعالي، وسمة الاجتماعية).

- دراسة (Alkahtani & et al, 2011)(١٦): والتي هدفت إلى التعرف على أثر الشخصية وأنماط القيادة في تغيير القدرات القيادية لدى المدراء الماليين، واستخدم الباحثون المنهج الوصفي، واشتملت عينة الدراسة على (١٠٥) مديرا من المديرين الماليين. وتمثلت أهم النتائج في: أن عينة البحث سجلوا درجات مرتفعة في أسلوب القيادة الاستشارية، كما تبين وجود ارتباطا إيجابيا بين شخصية المديرين وأنماط قيادتهم وقدراتهم القيادية في التغيير.

- دراسة يوسف أحمد أبو كوش (٢٠١٢م)(١٥): والتي هدفت إلى التعرف على مستوى السمات القيادية والمسؤولية الاجتماعية لدى الطلاب المشاركين في النشاط الطلابي

والتعرف على العلاقة ما بين الأنشطة الطلابية والسمات القيادية، واستخدم الباحث المنهج الوصفي، واشتملت عينة الدراسة على (٨٤٠) طالبا من طلاب المرحلة الإعدادية في مدارس الحكومة بغزة للعام الجامع ٢٠١١ / ٢٠١٢ م. وتمثلت أهم النتائج في: أن الوزن النسبي للسمات القيادية بلغ (٧٨.٥%)، وكان الوزن النسبي للسمات الجسمية بلغت (٨٠.٨%)، والسمات الاجتماعية بلغت (٧٨.٦%)، والسمات العقلية والمعرفية بلغت (٧٨.٢%)، والسمات الانفعالية والسلوكية بلغت (٧٦.٢%).

- دراسة محمد يوسف المزين (٢٠١٤م) (٩): والتي هدفت إلى التعرف إلى مدى توفر الصفات الشخصية والقيادية للقيادة الإدارية بوزارة التربية والتعليم العالي بقطاع غزة، واستخدم الباحث المنهج الوصفي، واشتملت عينة الدراسة على (١٢٠) مديرا من مديري الدوائر، واشتملت أدوات جمع البيانات على (مقياس السمات الشخصية القيادية: إعداد/ الباحث). وتمثلت أهم النتائج في: أن الوزن النسبي للصفات الشخصية القيادية لدى القيادات الإدارية بلغت (٨١%).

- دراسة محمد عبد الله سليمان (٢٠١٥م) (٨): والتي هدفت إلى التعرف على السمات الشخصية القيادية المميزة (العقلية، المعرفية، الوجدانية، الانفعالية، الاجتماعية، والجسمية) لدى المدراء العاملين بالوزارات الفلسطينية بقطاع غزة، واستخدم الباحث المنهج الوصفي، واشتملت عينة الدراسة على (٢٦٨) مديرا، واشتملت أدوات جمع البيانات على (استبانة السمات الشخصية القيادية: إعداد/ الباحث). وتمثلت أهم النتائج في: أن المتوسط الحسابي النسبي لتوافر سمات الشخصية القيادية لدى المدراء العاملين بالوزارات الفلسطينية بقطاع غزة بلغت (٧٩.٢١%)، وقد كانت أكثر سمات الشخصية القيادية توافرا وتميزا على وجه العموم السمات الاجتماعية بمتوسط حسابي نسبي (٨٠.٨٧%)، وأقلها السمات العقلية المعرفية بمتوسط حسابي نسبي (٧٧.٠٤%).

- دراسة وليد دياب أسود (٢٠١٩م) (١٤): والتي هدفت إلى التعرف على الأنماط القيادية وعلاقتها بالرضا الوظيفي للأخصائيين الرياضيين بجامعة الكويت، واستخدم الباحث المنهج الوصفي، واشتملت عينة الدراسة على (٩٠) أخصائي رياضي بجامعة الكويت، واشتملت أدوات جمع البيانات على (مقياس الأنماط القيادية: إعداد/ محمد حسن علاوي، ومقياس الرضا الوظيفي: إعداد/ الباحث). وتمثلت أهم النتائج في: أن الأنماط القيادية للأخصائيين الرياضيين بجامعة الكويت جاءت على الترتيب في المقدمة النمط الديكتاتوري

بقيمة (٧٦,٤٨%) يليه النمط الديمقراطي بقيمة (٧٠,٣٧%) يليه النمط بالإثابة بقيمة (٦٧,٤١%) يليه النمط الإنساني بقيمة (٦٥,٠٠%)، كما تبين انخفاض الرضا الوظيفي لدى عينة الأخصائيين الرياضيين بجامعة الكويت، كما تبين أيضا أن هناك علاقة ارتباطية دالة إحصائية بين نمط القيادة ومستوى الرضا الوظيفي لدى عينة الأخصائيين الرياضيين بجامعة الكويت.

- دراسة (Easley, S, 2019) (١٨): والتي هدفت إلى التعرف على العلاقة بين أسلوب القيادة ونفوح الشخصية بين طلاب الكلية بجامعة الدومينيكان في كاليفورنيا، واستخدم الباحث المنهج الوصفي، واشتملت عينة الدراسة على (٤٧) طالبا جامعا بجامعة الدومينيكان في كاليفورنيا. وتمثلت أهم النتائج في: وجود علاقة إيجابية بين الانبساط وأسلوب القيادة التحويلية؛ مما يعني أن الشخص الأكثر اجتماعية يفضل العمل مع قائد يركز على التواصل الفعال، كما تبين وجود علاقة سلبية بين الضمير وأسلوب القيادة الأكثر استبدادا؛ مما يعني أن الشخص الأكثر تنظيما هو أقل ميلا إلى تفضيل العمل مع قائد شديد الصرامة.

التعليق على الدراسات المرجعية:

يتضح من عرض الدراسات المرجعية أنها أجريت في الفترة من (٢٠٠٦م) إلى (٢٠١٩م)، واستخدمت الدراسات المنهج الوصفي، واستهدفت التعرف على الشخصية القيادية والسمات القيادية، وتم استهداف الأخصائيين الرياضيين وأخصائي الأنشطة الترويحية والقادة الأكاديميين والإداريين بالجامعات كعينات للدراسة، وتراوحت أعداد العينات ما بين (٤٧) إلى (٨٤٠) مفحوص.

مدى الاستفادة من الدراسات المرجعية:

يرى الباحثون أن تلك الدراسات المرجعية في مجملها قد ساهمت في صياغة أهداف وتساؤلات البحث، كما ساهمت في تحديد الخطوات العلمية لبناء مقياس الشخصية القيادية لأخصائي النشاط الرياضي بجامعة دمياط، وتحديد المعالجات الإحصائية المناسبة لطبيعة البحث، والاسترشاد بنتائج هذه الدراسات في تفسير ومناقشة نتائج البحث الحالي.



إجراءات البحث:

منهج البحث:

استخدم الباحثون المنهج الوصفي بالأسلوب المسحي، وذلك لملائمته لطبيعة هذا البحث.

مجتمع البحث:

يتمثل مجتمع البحث في أخصائي النشاط الرياضي بجامعة دمياط.

عينة البحث:

تم اختيار عينة البحث الأساسية بالطريقة العشوائية الطبقية *Stratified random sample* من أخصائي النشاط الرياضي بجامعة دمياط، وبلغ قوامها (٣١) أخصائيا كعينة أساسية؛ فضلا عن (١٥) أخصائيا كعينة استطلاعية من داخل مجتمع البحث الأصلي ومن خارج عينة البحث الأساسية، وجدول (١) يوضح التوصيف الإحصائي لعينة البحث الأساسية والاستطلاعية.

جدول (١) التوصيف العددي لعينة البحث

م	الإدارة / الكلية	العينة الإستطلاعية	العينة الأساسية
١	الإدارة العامة	٤	٩
٢	كلية التجارة	١	١
٣	كلية العلوم	٠	١
٤	كلية الآداب	٣	٣
٥	كلية الزراعة	١	٣
٦	كلية الهندسة	٠	١
٧	كلية الفنون التطبيقية	١	٣
٨	كلية التربية الرياضية	١	١
٩	كلية الآثار	٠	٠
١٠	كلية الحاسبات والذكاء الاصطناعي	٠	١
١١	كلية التمريض	١	١
١٢	كلية الطب	٠	١
١٣	كلية التربية	١	٢
١٤	كلية التربية النوعية	١	١
١٥	كلية الزراعة	٠	١
١٦	المدن الجامعية	١	٢
	الإجمالي	١٥	٣١

ومن خلال دراسة جدول (١)، يتبين: أن عينة البحث الاستطلاعية والأساسية بلغ عددها (٤٦) أخصائي نشاط رياضي، انقسموا إلى (٣١) أخصائي عينة أساسية و (١٥) أخصائي عينة استطلاعية.

التوصيف الإحصائي لعينة البحث الأساسية في المتغيرات الأولية:

تم توصيف عينة البحث الأساسية في مجموعة من المتغيرات، وهي (النوع، المؤهل الدراسي).

جدول (٢) بيان عددي ونسبي للعينة الأساسية وفقا لمتغيرات البحث

(ن=٣١)

المتغيرات الأساسية	المتغيرات النهائية	العدد	النسبة
تبعاً للنوع	إناث	١٠	٣٢.٢٦%
	ذكور	٢١	٦٧.٧٤%
تبعاً للمؤهل الدراسي	المؤهل الجامعي	١٤	٤٥.١٦%
	الدراسات العليا	١٧	٥٤.٨٤%

ومن خلال دراسة جدول (٢)، يتبين: أن عينة البحث الأساسية تنقسم وفقاً لمتغيرات (النوع، المؤهل الدراسي، سنوات العمل).

اعتدالية توزيع عينة الدراسة:

تم إجراء القياسات الخاصة بمتغيرات الدراسة، لإيجاد معامل الالتواء لأفراد عينة الدراسة الأساسية، للتأكد من أن جميعهم يقعون تحت المنحنى الاعتدالي للدلالة على تجانس أفراد الدراسة الأساسية، وهذا ما يوضحه جدول، (٣):

أدوات جمع البيانات:

استند الباحثون في جمع بيانات الدراسة الحالية على الوسائل التالية:

- تحليل الوثائق (المراجع العلمية، الدراسات المرجعية، والشبكة العالمية للمعلومات (Internet).
- المقابلات الشخصية مع بعض أساتذة علم النفس الرياضي والإدارة الرياضية.
- مقياس "سمات الشخصية القيادية لأخصائي النشاط الرياضي" من إعداد الباحثون، مرفق (٥).

خطوات بناء مقياس سمات الشخصية القيادية لأخصائى النشاط الرياضى:

فى ضوء أهداف البحث قام الباحثون ببناء مقياس سمات الشخصية القيادية لأخصائى النشاط الرياضى، وذلك متبعين الخطوات الإجرائية التالية لتصميمه وتوصيفه النهائى:

تحديد الهدف من سمات الشخصية القيادية لأخصائى النشاط الرياضى:

يهدف مقياس سمات الشخصية القيادية لأخصائى النشاط الرياضى إلى التعرف على سمات الشخصية القيادية لأخصائى النشاط الرياضى بجامعة دمياط.

مراجعة الأطر النظرية والدراسات المرتبطة بالشخصية القيادية:

قام الباحثون ببناء مقياس سمات الشخصية القيادية لأخصائى النشاط الرياضى من خلال الإطلاع على العديد من المراجع العلمية، والتي تناولت موضوع الشخصية القيادية فى مجال علم النفس بصفة عامة، وعلم النفس الرياضى بصفة خاصة، والتي ساهمت فى تكوين بنية نظرية ساعدت الباحثون فى حصر أبعاد الشخصية القيادية والتي تناولها الباحثين فى دراساتهم، تمهيدا لعرضها على السادة الخبراء المتخصصين فى مجال علم النفس الرياضى والإدارة الرياضية، لإبداء الرأى عن مدى كفايتها ومناسبتها لبناء مقياس الشخصية القيادية لأخصائى النشاط الرياضى.

تحديد المفهوم النظرى الإجرائى للشخصية القيادية وللأبعاد المقترحة:

بعد أن قام الباحثون بالإطلاع على المراجع العلمية المرتبطة بالشخصية القيادية، وفى ضوء الفهم والتحليل النظرى الخاص لكل بعد، قام الباحثون بانتقاء تعريف للشخصية القيادية وللأبعاد المقترحة لمقياس الشخصية القيادية لأخصائى النشاط الرياضى، والتي اشتملت على (١٠) أبعاد فى صورتهم الأولية، وهم:

- الإدارة.
- القيادة.
- الثقة بالنفس.
- اتخاذ القرار.
- قوة التحمل.
- الإبداع والابتكار.
- الإنجاز.
- الاتصال الفعال.
- روح الجماعة.
- التحكم الإنفعالى - مرفق (٢).

عرض الأبعاد المقترحة على السادة المحكمين:

قام الباحثون بعرض الأبعاد المقترحة على مجموعة من السادة المحكمين المتخصصين في مجال علم النفس الرياضى والإدارة الرياضية - مرفق(١)، وعددهم (٩) محكمين، وذلك خلال الفترة من (الخميس) الموافق (٢٦ / ١ / ٢٠٢٣ م)، إلى (الأحد) الموافق (٢٩ / ١ / ٢٠٢٣ م)، وذلك لمعرفة آرائهم تجاهها من حيث الموافقة أو الرفض أو تعديل الصياغة.

جدول (٣) آراء السادة الخبراء فى أبعاد الصورة الأولية لمقياس الشخصية القيادية لأخصائى النشاط الرياضى

(ن=٩)

م	الأبعاد فى صورتها الأولية	عدد الخبراء الموافقون	النسبة	معامل لوش	ملاحظات
١	الإدارة	٩	١٠٠.٠٠	١.٠٠٠	مقبول
٢	القيادة	٨	٨٨.٨٩	٠.٧٧٨	مقبول
٣	الثقة بالنفس	٨	٨٨.٨٩	٠.٧٧٨	مقبول
٤	اتخاذ القرار	٨	٨٨.٨٩	٠.٧٧٨	مقبول
٥	قوة التحمل	٥	٥٥.٥٦	٠.١١١	حذف
٦	الإبداع والابتكار	٦	٦٦.٦٧	٠.٣٣٣	حذف
٧	الإنجاز	٥	٥٥.٥٦	٠.١١١	حذف
٨	الاتصال الفعال	٩	١٠٠.٠٠	١.٠٠٠	مقبول
٩	روح الجماعة	٦	٦٦.٦٧	٠.٣٣٣	حذف
١٠	التحكم الانفعالى	٥	٥٥.٥٦	٠.١١١	حذف

(الحد الأدنى لمعامل لوش المقبول إحصائيا عند ن = ٩ خبراء = ٠.٧٧٨)

ومن خلال دراسة جدول(٣)، يتبين: أن تكرارات الموافقة للأبعاد المقترحة من الباحثون لمقياس الشخصية القيادية لأخصائى النشاط الرياضى قد تراوحت ما بين (٥٥,٥٦% - ١٠٠%)، وذلك وفقا لآراء السادة المحكمين (صدق المحكمين)، وقد ارتضى الباحثون بالأبعاد التى حصلت على نسبة مئوية قدرها (٨٠%) فأكثر، ليصبح العدد الإجمالى لأبعاد مقياس الشخصية القيادية لأخصائى النشاط الرياضى (٥) أبعاد بدلا من (١٠) أبعاد، وذلك بعد حذف (٥) أبعاد؛ حيث أنهم لم يحققوا النسبة المتفق عليها من آراء السادة المحكمين.

تحديد عبارات الشخصية القيادية لأخصائى النشاط الرياضى:

فى ضوء الفهم والتحليل النظرى الخاص لكل بعد من الأبعاد المتفق عليها لمقياس الشخصية القيادية لأخصائى النشاط الرياضى، قام الباحثون بإعداد وصياغة العبارات تحت كل بعد من الأبعاد كل حسب طبيعته؛ وذلك تمهيدا لعرضها على السادة المحكمين



المتخصصين في مجال علم النفس الرياضي والإدارة الرياضية، لإبداء الرأي تجاهها من حيث الموافقة أو الرفض أو تعديل الصياغة؛ حيث تكونت الصورة الأولية للمقياس من (٥) أبعاد، وكل بعد ممثل بعدد (١٥) عبارة بإجمالي (٧٥) عبارة للمقياس ككل - مرفق (٣). وقد راعى الباحثون عند صياغة العبارات ما يلي:

- ألا تبدأ العبارات بـ (لا).
- البعد عن استخدام عبارات مركبة.
- أن تتسق العبارات مع مفهوم البعد.
- أن تكون العبارات واضحة ومفهومة.

جدول (٤): العبارات المقترحة لأبعاد مقياس الشخصية القيادية لأخصائى النشاط الرياضى

م	الأبعاد	عدد العبارات المقترحة لكل بعد
١	الإدارة	١٥
٢	القيادة	١٥
٣	الثقة بالنفس	١٥
٤	اتخاذ القرار	١٥
٥	الاتصال الفعال	١٥
	الإجمالي	٧٥ عبارة

ومن خلال دراسة جدول (٤)، يتبين: عدد العبارات المقترحة من الباحثون لأبعاد مقياس الشخصية القيادية لأخصائى النشاط الرياضى.

عرض العبارات المقترحة لكل بعد على السادة المحكمين:

قام الباحثون بعرض العبارات المقترحة حول كل بعد من أبعاد المقياس على مجموعة من السادة المحكمين المتخصصين في مجال علم النفس الرياضي والإدارة الرياضية - مرفق (١)، وعددهم (٩) محكمين، وذلك خلال الفترة من (السبت) الموافق (١١ / ٢ / ٢٠٢٣)، إلى (الخميس) الموافق (٢٣ / ٢ / ٢٠٢٣)، وذلك لمعرفة آرائهم تجاهها، وقد طلب من السادة المحكمين ما يلي:

- مدى ارتباط كل عبارة بالبعد نفسه.
- مدى سلامة صياغة العبارات المقترحة.
- حذف أو تعديل أو إضافة عبارات أخرى.

وبعد عرض العبارات المقترحة الخاصة بكل بعد من أبعاد مقياس الشخصية القيادية لأخصائى النشاط الرياضى على المحكمين للتحقق من الصدق المنطقى للمقياس؛ بدا لنا أن النسبة المئوية لاتفاق السادة المحكمين حول عبارات المقياس قد تراوحت ما بين (٥٥,٥٦% - ١٠٠%)، وهذا ما يوضحه جدول (٥).

جدول (٥): عبارات مقياس الشخصية القيادية لأخصائى النشاط الرياضى وفقا لآراء المحكمين (ن=٩)

م	الأبعاد وعبارات المقياس فى صورتها الأولية	عدد الخبراء الموافقون	النسبة	معامل لوش	ملاحظات
البعد الأول (الإدارة)					
١	أتعاون مع إدارة الجامعة فى وضع خطة الأنشطة الطلابية.	٧	٧٧,٧٨	٠,٥٥٦	تعديل
٢	أتبع التخطيط الجيد قبل تنفيذ الأنشطة الطلابية بالجامعة.	٨	٨٨,٨٩	٠,٧٧٨	مقبول
٣	أتعامل بفعالية مع الطلاب الذين يهدرون الوقت فى الأنشطة الطلابية.	٩	١٠٠,٠٠	١,٠٠٠	مقبول
٤	أميل إلى استخدام الكمبيوتر لعرض الأنشطة وحفظ معلومات العمل.	٥	٥٥,٥٦	٠,١١١	حذف
٥	أستخدم التكنولوجيا عند تنفيذ الفاعليات والأنشطة الطلابية بالجامعة.	٨	٨٨,٨٩	٠,٧٧٨	مقبول
٦	أحرص على أداء مهام يومية تقربنى من تحقيق أهدافى بعيدة المدى.	٦	٦٦,٦٧	٠,٣٣٣	حذف
٧	أستطيع توجيه فريق العمل لتنفيذ الأنشطة الطلابية بجودة عالية.	٧	٧٧,٧٨	٠,٥٥٦	تعديل
٨	أركز على تجنب حدوث المشكلات أكثر من محاولة حلها.	٥	٥٥,٥٦	٠,١١١	حذف
٩	أجدد أهدافى المهنية والشخصية وأطورها باستمرار.	٩	١٠٠,٠٠	١,٠٠٠	مقبول
١٠	أحرص على فهرسة ملفات العمل لسهولة الوصول إليها مستقبلا.	٨	٨٨,٨٩	٠,٧٧٨	مقبول
١١	أضع خطة يومية مفصلة لإنجاز الأنشطة الطلابية المراد تنفيذها.	٩	١٠٠,٠٠	١,٠٠٠	مقبول
١٢	يصعب على أداء الأنشطة الطلابية فى التوقيتات المطلوبة.	٨	٨٨,٨٩	٠,٧٧٨	مقبول
١٣	أحترم مواعيدى لتنفيذ مهام عملى فى الوقت المناسب.	٥	٥٥,٥٦	٠,١١١	حذف
١٤	أضع خطط دورية لتقييم مدى تنفيذ الأنشطة الطلابية المستهدفة.	٨	٨٨,٨٩	٠,٧٧٨	مقبول
١٥	أضع خطة يومية لإنجاز مهام ومتطلبات عملى.	٦	٦٦,٦٧	٠,٣٣٣	حذف
البعد الثانى (القيادة)					
١	أسعى للإلمام بجميع أساليب القيادة المختلفة.	٧	٧٧,٧٨	٠,٥٥٦	تعديل
٢	أستطيع التعامل مع مشكلات قطاع النشاط الرياضى.	٥	٥٥,٥٦	٠,١١١	حذف
٣	أمتلك القدرة على توجيه السلس لزملائى الأخصائين.	٨	٨٨,٨٩	٠,٧٧٨	مقبول
٤	أمتلك القدرة على تحفيز الطلاب لتحقيق أهداف الأنشطة الطلابية.	٨	٨٨,٨٩	٠,٧٧٨	مقبول
٥	أمتلك القدرة على مواجهة الصعوبات التى تواجه الطلاب أثناء تنظيم الأنشطة الطلابية.	٩	١٠٠,٠٠	١,٠٠٠	مقبول
٦	أتمتع بالحكمة عند إدارة الأزمات الطارئة بقطاع النشاط الرياضى.	٨	٨٨,٨٩	٠,٧٧٨	مقبول
٧	أمتلك البصيرة فى توجيه سلوك الطلاب الممارسون للأنشطة الطلابية.	٨	٨٨,٨٩	٠,٧٧٨	مقبول
٨	أمتلك قوة الإرادة فى أداء عملى ومهامى داخل الجامعة.	٩	١٠٠,٠٠	١,٠٠٠	مقبول
٩	أسعى لإنجاز أهداف الأنشطة الطلابية بأفضل شكل ممكن.	٥	٥٥,٥٦	٠,١١١	حذف
١٠	يصعب على السيطرة على فريق عملى أثناء تنفيذ الأنشطة الطلابية.	٨	٨٨,٨٩	٠,٧٧٨	مقبول

(الحد الأدنى لمعامل لوش المقبول إحصائيا عند ن = ٩ خبراء = ٠,٧٧٨)

تابع/ جدول(٥): عبارات مقياس الشخصية القيادية لأخصائى النشاط الرياضى وفقا
لآراء المحكمين

م	الأبعاد وعبارات المقياس فى صورتها الأولية	عدد الخبراء الموافقون	النسبة	معامل لوش	ملاحظات
تابع/ البعد الثانى (القيادة)					
١١	لدى القدرة على التكيف مع التغيرات المستمرة فى بيئة العمل.	٨	٨٨.٨٩	٠.٧٧٨	مقبول
١٢	قادر على إعداد جيل جديد من قادة المستقبل.	٥	٥٥.٥٦	٠.١١١	حذف
١٣	أمتك الجراءة على تبنى أفكار جديدة تخدم أهداف الجامعة.	٦	٦٦.٦٧	٠.٣٣٣	حذف
١٤	أمتك القدرة على حس الطلاب على المشاركة فى الأنشطة الطلابية.	٩	١٠٠.٠٠	١.٠٠٠	مقبول
١٥	أمتك القدرة على توزيع المهام والمسؤوليات على فريق عملي.	٩	١٠٠.٠٠	١.٠٠٠	مقبول
البعد الثالث (الثقة بالنفس)					
١	أثق فى أننى أخصائى رعاية طلاب كفاء.	٨	٨٨.٨٩	٠.٧٧٨	مقبول
٢	أشعر أننى أستحق أن يتم إختيارى أفضل أخصائى رعاية طلاب بالجامعة.	٨	٨٨.٨٩	٠.٧٧٨	مقبول
٣	أمتك القدرة على تنفيذ الأنشطة الطلابية أمام قيادات الجامعة بكفاءة.	٨	٨٨.٨٩	٠.٧٧٨	مقبول
٤	أقبل الإرشادات والتوجيهات من زملائى الأخصائين بصدق ورحب.	٥	٥٥.٥٦	٠.١١١	حذف
٥	لدى القدرة على مواجهة مختلف الصعاب خلال عملي كأخصائى.	٨	٨٨.٨٩	٠.٧٧٨	مقبول
٦	أمتك سمات شخصية تؤهلنى للنجاح فى عملي.	٩	١٠٠.٠٠	١.٠٠٠	مقبول
٧	أمتك الثقة فى قدراتى المهنية التى تجعلنى ناجحا فى عملي.	٨	٨٨.٨٩	٠.٧٧٨	مقبول
٨	أشعر أن ظروف العمل تفوق قدراتى وإمكاناتى.	٩	١٠٠.٠٠	١.٠٠٠	مقبول
٩	أتعامل مع الطلاب ببسر وحكمة.	٥	٥٥.٥٦	٠.١١١	حذف
١٠	أقبل انتقادات زملائى فى العمل بصدق ورحب.	٨	٨٨.٨٩	٠.٧٧٨	مقبول
١١	زيادة أعداد الطلاب التى أشرف عليهم يزيد من ثقتى بنفسى.	٦	٦٦.٦٧	٠.٣٣٣	حذف
١٢	لدى القدرة على أداء مهام عملي بكفاءة بعد تعرضى لأى إخفاق.	٨	٨٨.٨٩	٠.٧٧٨	مقبول
١٣	أثق فى قدرتى على أداء نموذج لأى نشاط أمام طلاب الجامعة.	٩	١٠٠.٠٠	١.٠٠٠	مقبول
١٤	لدى القدرة على أن يستمر نجاحى فى قطاع النشاط الرياضى.	٨	٨٨.٨٩	٠.٧٧٨	مقبول
١٥	لدى القدرة على أداء مهام عملي فى ظل أى ضغوط محيطية.	٥	٥٥.٥٦	٠.١١١	حذف
البعد الرابع (اتخاذ القرار)					
١	أتمهل قبل اتخاذ القرارات الخاصة بعملي.	٨	٨٨.٨٩	٠.٧٧٨	مقبول
٢	أقدم المقترحات لزملائى الأخصائين لمصلحة العمل.	٥	٥٥.٥٦	٠.١١١	حذف
٣	أتردد فى اتخاذ القرارات بسبب الخوف من ردود الأفعال المترتبة عليها.	٨	٨٨.٨٩	٠.٧٧٨	مقبول
٤	أخذ قرارات تخدم المصلحة العامة للجامعة.	٩	١٠٠.٠٠	١.٠٠٠	مقبول
٥	لدى الاستعداد لتحمل مسؤولية قراراتى كاملة.	٨	٨٨.٨٩	٠.٧٧٨	مقبول
٦	أحترم القرارات العليا الصادرة عن رؤسائى فى العمل.	٥	٥٥.٥٦	٠.١١١	حذف
٧	أشارك فى اتخاذ القرارات الخاصة بالأنشطة الطلابية.	٨	٨٨.٨٩	٠.٧٧٨	مقبول

(الحد الأدنى لعامل لوش المقبول إحصائيا عند ن = ٩ خبراء = ٠.٧٧٨)



تابع/ جدول(٥): عبارات مقياس الشخصية القيادية لأخصائي النشاط الرياضي وفقا لآراء المحكمين

م	الأبعاد وعبارات المقياس في صورتها الأولية	عدد الخبراء الموافقون	النسبة	معامل لوش	ملاحظات
تابع/ البعد الرابع (اتخاذ القرار)					
٨	أمتك بدائل لأي قرار أقوم باتخاذها خاص بالأنشطة الطلابية.	٨	٨٨.٨٩	٠.٧٧٨	مقبول
٩	أستعين بفريق عملي لاتخاذ القرارات الحاسمة.	٨	٨٨.٨٩	٠.٧٧٨	مقبول
١٠	أستطيع إقناع رؤسائي في العمل بقراراتي.	٨	٨٨.٨٩	٠.٧٧٨	مقبول
١١	أخذ قرارات تتصف بالعدل والإنصاف لجميع المستفيدين من القرار.	٩	١٠٠.٠٠	١.٠٠٠	مقبول
١٢	أشعر بالفخر عند اتخاذ قرارات صائبة.	٥	٥٥.٥٦	٠.١١١	حذف
١٣	أسعى لتزويد معلوماتي وخبراتي لاتخاذ قرارات سديدة في المستقبل.	٥	٥٥.٥٦	٠.١١١	حذف
١٤	أستطيع اتخاذ قرارات في ظل ظروف العمل الضاغطة.	٨	٨٨.٨٩	٠.٧٧٨	مقبول
١٥	يصعب التمسك بالقرار الصحيح عندما يوقع على عقوبة تتعلق بقراراتي.	٧	٧٧.٧٨	٠.٥٥٦	تعديل
البعد الخامس (الاتصال الفعال)					
١	أسعى لأن أكون مستمعا جيدا لأفراد فريق عملي.	٦	٦٦.٦٧	٠.٣٣٣	حذف
٢	أمتك القدرة على إقناع الطلاب بالمشاركة في الأنشطة الطلابية.	٥	٥٥.٥٦	٠.١١١	حذف
٣	استخدم وسائل الاتصال الحديثة لسرعة إنجاز الأهداف المراد تحقيقها.	٩	١٠٠.٠٠	١.٠٠٠	مقبول
٤	أغير وسيلة الاتصال إن وجدت لم تجدى نفعاً في إيصال المعلومات.	٨	٨٨.٨٩	٠.٧٧٨	مقبول
٥	أحرص على أن تكون وسيلة الاتصال المستخدمة مع فريق عملي سليمة.	٨	٨٨.٨٩	٠.٧٧٨	مقبول
٦	أراعي اختيار وسيلة اتصال تتناسب مع كل الطلاب.	٨	٨٨.٨٩	٠.٧٧٨	مقبول
٧	أمتك القدرة على إيصال المعلومات للطلاب خلال الأنشطة الطلابية.	٩	١٠٠.٠٠	١.٠٠٠	مقبول
٨	أتابع الأهداف المحققة عقب الإنتهاء من عملية الاتصال مع الطلاب.	٥	٥٥.٥٦	٠.١١١	حذف
٩	أحرص على إيصال المعلومات للطلاب مكتملة دون اجتزاء.	٦	٦٦.٦٧	٠.٣٣٣	حذف
١٠	يصعب على إيصال المعلومات للطلاب المشاركين في الأنشطة الطلابية.	٨	٨٨.٨٩	٠.٧٧٨	مقبول
١١	أجيد استخدام وسيلة الاتصال المناسبة لطبيعة الموقف.	٩	١٠٠.٠٠	١.٠٠٠	مقبول
١٢	أمتك القدرة على إيصال تعليمات الإدارة إلى زملائي الأخصائيين.	٨	٨٨.٨٩	٠.٧٧٨	مقبول
١٣	أراعي لغة الجسد عند إيصال أي معلومات للطلاب.	٨	٨٨.٨٩	٠.٧٧٨	مقبول
١٤	أتواصل مع الطلاب المشاركين في الأنشطة الطلابية وقت الحاجة إليهم.	٥	٥٥.٥٦	٠.١١١	حذف
١٥	أجيد التواصل مع قيادتي الجامعية.	٩	١٠٠.٠٠	١.٠٠٠	مقبول

(الحد الأدنى لعامل لوش المقبول إحصائياً عند ن = ٩ خبراء = ٠.٧٧٨)

ومن خلال دراسة جدول (٥)، يتبين: تراوح النسبة المئوية للعبارات ما بين (٥٦،٥٥% - ١٠٠%)، وذلك وفقا لآراء السادة المحكمين (صدق المحكمين)، وقد ارتضى الباحثون بالعبارات التي حصلت على نسبة مئوية قدرها (٧٠%) فأكثر.

ويوضح جدول (٦)، توصيف العبارات المبدئية والمستبعدة وأرقام العبارات المستبعدة لكل بعد والعدد النهائى لعبارات مقياس الشخصية القيادية لأخصائى النشاط الرياضى (صدق المحكمين).

جدول (٦): بيان عددي لعبارات مقياس الشخصية القيادية لأخصائى النشاط الرياضى قبل وبعد العرض على المحكمين

م	الأبعاد	عدد العبارات قبل العرض	عدد العبارات المستبعدة	أرقام العبارات المستبعدة	عدد العبارات بعد العرض
١	الإدارة	١٥	٥	(٤)، (٦)، (٨)، (١٣)، (١٥)	١٠
٢	القيادة	١٥	٤	(٢)، (٩)، (١٢)، (١٣)	١١
٣	الثقة بالنفس	١٥	٤	(٤)، (٩)، (١١)، (١٥)	١١
٤	اتخاذ القرار	١٥	٤	(٢)، (٦)، (١٢)، (١٣)	١١
٥	الاتصال الفعال	١٥	٥	(١)، (٢)، (٨)، (٩)، (١٤)	١٠
	الإجمالى	٧٥	٢٢	٢٢	٥٣

ومن خلال دراسة جدول (٦)، يتبين: توصيف العبارات المبدئية للمقياس قبل العرض على السادة المحكمين، وعدد وأرقام العبارات المستبعدة لكل بعد؛ كذلك العدد النهائى لعبارات مقياس الشخصية القيادية لأخصائى النشاط الرياضى بعد العرض على السادة المحكمين (صدق المحكمين).

جدول (٧): العبارات المعدلة فى مقياس الشخصية القيادية لأخصائى النشاط الرياضى بعد العرض على المحكمين

م	الأبعاد	العبارات قبل التعديل	العبارات بعد التعديل
١	الإدارة	أتعاون مع إدارة الجامعة فى وضع خطة الأنشطة الطلابية.	أتعاون مع إدارة النشاط الطلابى فى وضع خطة الأنشطة الطلابية.
٢	القيادة	أستطيع توجيه فريق العمل لتنفيذ الأنشطة الطلابية بجودة عالية.	أستطيع توجيه فريق العمل لتنفيذ الأنشطة الطلابية بكفاءة.
٣	الثقة بالنفس	أسعى للإمام بجميع أساليب القيادة المختلفة.	لا يوجد
٤	اتخاذ القرار	يصعب التمسك بالقرار الصحيح عندما يوقع على عقوبة تتعلق بقراراتى.	يصعب علب التمسك بالقرار الصحيح عندما يوقع على عقوبة تتعلق بقراراتى.
٥	الاتصال الفعال	لا يوجد	لا يوجد



ومن خلال دراسة جدول (٧)، يتبين: العبارات قبل وبعد التعديل في مقياس الشخصية القيادية لأخصائي النشاط الرياضي بعد العرض على السادة المحكمين (صدق المحكمين).

حساب المعاملات العلمية (الصدق - الثبات) لمقياس الشخصية القيادية:

صدق المقياس:

صدق المحتوى:

قام الباحثون بتحليل الأطر النظرية والدراسات المرتبطة والقوائم والمقاييس وعمل المسح الشامل لمتغير الشخصية القيادية في مجال علم النفس بصفة عامة، وعلم النفس الرياضي بصفة خاصة، وذلك لحصار أبعاد الشخصية القيادية؛ ومن ثم صياغة عبارات المقياس في صورتها الأولية.

صدق المحكمين:

قام الباحثون بعرض الأبعاد المقترحة للمقياس وكذلك العبارات المقترحة لكل بعد على مجموعة من السادة المحكمين المتخصصين في مجال علم النفس الرياضي والإدارة الرياضية، وعددهم (٩) محكمين لإبداء الرأي في مدى مناسبة كل بعد من الأبعاد وكذلك العبارات الخاصة بكل بعد، ومدى مناسبة طريقة صياغتها لأفراد عينة البحث من أخصائي النشاط الرياضي.

صدق الاتساق الداخلي:

قام الباحثون بحساب معامل صدق مقياس الشخصية القيادية لأخصائي النشاط الرياضي من خلال حساب صدق التكوين الفرضي باستخدام طريقة الاتساق الداخلي، وذلك للتحقق من مدى تمثيل عبارات المقياس ومدى ارتباط مجموع درجات أبعاد المقياس فيما بينها، ومدى ارتباط درجة كل عبارة بالدرجة الكلية للبعد المنتمية إليه، ومدى ارتباط مجموع درجات كل بعد والدرجة الكلية للمقياس، وذلك من خلال تطبيق مقياس الشخصية القيادية لأخصائي النشاط الرياضي على عينة البحث الإستطلاعية والبالغ عددها (١٥) أخصائي نشاط رياضي، كما هو موضح بالجدول (٨)، (٩).

المجلد	العدد	الشهر	السنة	الصفحة
(الأول)	(١)	(مارس)	(٢٠٢٣)	- ٤٥٠ -

عدد خاص بالمؤتمر العلمي الأول لكلية التربية الرياضية - جامعة دمياط بعنوان:
(الإبتكار في المجال الرياضي - الواقع والمأمول) في الفترة (من ١٤ إلى ١٥) مارس (٢٠٢٣م).

جدول (٨): قيم معامل الارتباط بين درجة كل عبارة والدرجة الكلية للبعد وبين كل عبارة والدرجة الكلية لمقياس الشخصية القيادية لأخصائي النشاط الرياضي

(ن = ١٥)

معاملات ارتباط عبارات البعد الثاني			معاملات ارتباط عبارات البعد الأول		
مع الدرجة الكلية	مع البعد الثاني	م	مع الدرجة الكلية	مع البعد الأول	م
٠.١٥٩	٠.٢٢٦	٢	٠.٢٩١	٠.٤٥٢	١
٠.٨٠٧	٠.٨٤٦	٧	٠.٢٩١	٠.٤٥٢	٦
٠.٧٢٦	٠.٧٢٦	١٢	٠.٥٦٥	٠.٥٥٥	١١
٠.٩٢١	٠.٨٦٦	١٧	٠.٦٠١	٠.٨٥٢	١٦
٠.٨٠٧	٠.٨٤٦	٢٢	٠.٩٢١	٠.٩٦٩	٢١
٠.٩٢١	٠.٨٦٦	٢٧	٠.٩٢١	٠.٩٦٩	٢٦
٠.٩٢١	٠.٨٦٦	٣٢	٠.٢٩١	٠.٤٥٢	٣١
٠.٢٩١	٠.٢٦٣	٣٧	٠.١٠٨	٠.٠٧٥	٣٦
٠.٤٩٠	٠.٥٨٠	٤٢	٠.٠٧٧	٠.١١٢	٤١
٠.٩٢١	٠.٨٦٦	٤٧	٠.٨٧٩	٠.٧٤٠	٤٦
٠.٨٧٩	٠.٩٠٣	٥١			
معاملات ارتباط عبارات البعد الرابع			معاملات ارتباط عبارات البعد الثالث		
مع الدرجة الكلية	مع البعد الرابع	م	مع الدرجة الكلية	مع البعد الثالث	م
٠.٨٠٧	٠.٧٧٤	٤	٠.٧٢٦	٠.٦٦٦	٣
٠.١٠٣	٠.٢٦٧	٩	٠.٨٠٧	٠.٨٦٠	٨
٠.٨٧٩	٠.٧٨١	١٤	٠.٩٢١	٠.٨٠٣	١٣
٠.٢٩١	٠.١٣٦	١٩	٠.٩٢١	٠.٨٠٣	١٨
٠.٧٢٦	٠.٥٢٣	٢٤	٠.٩٢١	٠.٨٠٣	٢٣
٠.٩٢١	٠.٦٧٤	٢٩	٠.٩٢١	٠.٨٠٣	٢٨
٠.١٤٥	٠.٤٩٧	٣٤	٠.٣٦٤	٠.٦١٦	٣٣
٠.٨٧٩	٠.٧٨١	٣٩	٠.٦٤٣	٠.٧٧١	٣٨
٠.٢٢٧	٠.٢٨٥	٤٤	٠.٨٠٧	٠.٨٦٠	٤٣
٠.٨٠٧	٠.٧٧٤	٤٩	٠.٨٠٧	٠.٨٦٠	٤٨
٠.٦٥٢	٠.٥٧٨	٥٣	٠.٤٩٠	٠.٥٩٩	٥٢
معاملات ارتباط عبارات البعد الخامس			معاملات ارتباط عبارات البعد الخامس		
مع الدرجة الكلية	مع البعد الخامس	م	مع الدرجة الكلية	مع البعد الخامس	م
٠.٥٢٩	٠.٥٥٨	٣٠	٠.٢٩١	٠.٤٢٧	٥
٠.٠٤٨	٠.٤٣٣	٣٥	٠.٢٨٦	٠.٢٥١	١٠
٠.٨٧٩	٠.٨٢٠	٤٠	٠.٩٢١	٠.٩٦٢	١٥
٠.٩٢١	٠.٩٦٢	٤٥	٠.٩٢١	٠.٩٦٢	٢٠
٠.٨٧٩	٠.٨٢٠	٥٠	٠.٩٢١	٠.٩٦٢	٢٥

قيمة ر الجدولية عند مستوى معنوية (٠,٠٥) = (٠,٥١٤) *
دال عند مستوى معنوية (٠,٠٥)

ومن خلال دراسة جدول (٨)، يتبين: وجود ارتباط ذي دلالة إحصائية بين مجموع العبارة والمجموع الكلي للبعد؛ حيث أن قيمة (ر) المحسوبة أكبر من قيمة (ر) الجدولية؛ مما يشير إلى صدق الاتساق الداخلي بين العبارات ومجموع الأبعاد وبين كل عبارة والدرجة

الكلية للمقياس، وذلك عند مستوى معنوية (0,05)، فيما عدا العبارات (1)، (2)، (5)، (6)، (9)، (10)، (19)، (31)، (33)، (34)، (35)، (36)، (37)، (41)، (42)، (44)، (52)، (59) لم يحققوا ارتباط دال إحصائياً؛ حيث أن قيمة (ر) المحسوبة أقل من قيمة (ر) الجدولية؛ مما أدى إلى حذفها ليكون مقياس الشخصية القيادية لأخصائي النشاط الرياضي في صورته النهائية مكون من (36) عبارة.

جدول (9): قيم معامل الارتباط بين أبعاد مقياس الشخصية القيادية لأخصائي النشاط الرياضي (ن = 15)

م	الأبعاد	البعد الأول	البعد الثاني	البعد الثالث	البعد الرابع	البعد الخامس	الدرجة الكلية
1	البعد الأول (الإدارة)	0.804		0.687	0.656	0.906	0.860
2	البعد الثاني (القيادة)			0.949	0.849	0.840	0.989
3	البعد الثالث (الثقة بالنفس)				0.704	0.758	0.931
4	البعد الرابع (اتخاذ القرار)					0.677	0.854
5	البعد الخامس (الاتصال الفعال)						0.896
	(الدرجة الكلية للمقياس)						

قيمة ر الجدولية عند مستوى معنوية (0,05) = (0,514) *
دال عند مستوى معنوية (0,05)

ومن خلال دراسة جدول (9)، يتبين: وجود ارتباطات بينية ذات دلالة إحصائية بين أبعاد المقياس وبعضها تراوحت بين (0,656) إلى (0,989)، كما تعكس قوة الارتباط والاستقلالية النسبية بين أبعاد المقياس؛ مما يشير إلى صدق الاتساق الداخلي بين أبعاد مقياس الشخصية القيادية لأخصائي النشاط الرياضي، وذلك عند مستوى معنوية (0,05).

ثبات المقياس:

قام الباحثون بحساب معامل الثبات لمقياس الشخصية القيادية لأخصائي النشاط الرياضي بطريقة التجزئة النصفية، وتعتمد هذه الطريقة على تجزئة المقياس إلى نصفين متساويين لاستخراج قيمة معامل ثباته، وذلك باستخدام معادلة سبيرمان براون ومعادلة جتمان العامة للتجزئة النصفية، وكذلك تم حساب معامل الثبات بمعادلة ألفا كرونباخ، وذلك من خلال تطبيق المقياس على عينة البحث الإستطلاعية والبالغ عددها (15) أخصائي نشاط رياضي، كما هو موضح بجدول (10).

جدول (١٠): ثبات مقياس الشخصية القيادية لأخصائى النشاط الرياضى

(ن = ١٥)

م	الأبعاد	التجزئة النصفية	
		سبيرمان براون	جتمان
١	الإدارة	٠.٧٧٠	٠.٧٢٠
٢	القيادة	٠.٧١٥	٠.٧٦٥
٣	الثقة بالنفس	٠.٧٦٣	٠.٧١٣
٤	اتخاذ القرار	٠.٧٦٣	٠.٧١٠
٥	الاتصال الفعال	٠.٧١٤	٠.٧٦٤
	الدرجة الكلية للمقياس	٠.٨٢٦	٠.٨٧٦

ومن خلال دراسة جدول (١٠)، يتبين: وجود ارتباط ذو دلالة إحصائية، وذلك عند مستوى معنوية (٠,٠٥)، كما تبين ثبات المقياس وأبعاده؛ حيث بلغ معامل الثبات بطريقة سبيرمان براون (٠,٨٢٦)، وبلغ بطريقة جتمان (٠,٨٧٦)، كما بلغ بطريقة ألفا كرونباخ (٠,٩٠٦)؛ مما يشير لارتفاع معامل ثبات مقياس الشخصية القيادية لأخصائى النشاط الرياضى وأبعاده قيد البحث.

الصورة النهائية لمقياس الشخصية القيادية لأخصائى النشاط الرياضى:

بعد حساب المعاملات العلمية لمقياس الشخصية القيادية لأخصائى النشاط الرياضى، توصل الباحثون للصورة النهائية للمقياس وأصبح المقياس جاهز للتطبيق، ويوضح جدول (١١) توصيف الصورة النهائية لأبعاد المقياس وعباراته.

جدول (١١): توصيف الصورة النهائية لأبعاد وعبارات مقياس الشخصية القيادية لأخصائى النشاط الرياضى

م	أبعاد المقياس	عدد العبارات قبل حساب المعاملات العلمية	عدد العبارات المحذوفة	عدد العبارات النهائية	أرقام العبارات بالمقياس
١	الإدارة	١٠	٥	٥	٢١، ١٦، ١١، ٦، ١
٢	القيادة	١١	٣	٨	٢٦، ٢٢، ١٧، ١٢، ٧، ٢، ٣٤، ٣٠
٣	الثقة بالنفس	١١	٢	٩	٢٧، ٢٣، ١٨، ١٣، ٨، ٣، ٣٦، ٣٥، ٣١
٤	اتخاذ القرار	١١	٤	٧	٣٢، ٢٨، ٢٤، ١٩، ١٤، ٩، ٤
٥	الاتصال الفعال	١٠	٣	٧	٢٩، ٢٥، ٢٠، ١٥، ١٠، ٥، ٣٣
	المجموع	٥٣	١٧	٣٦	٣٦

ومن خلال دراسة جدول (١١)، يتبين: توصيف المقياس بعد حساب المعاملات العلمية؛ حيث بلغ عدد عبارات المقياس قبل حساب المعاملات العلمية (٥٣) عبارة، وتم حذف (١٧) عبارة بعد حساب المعاملات العلمية، ليصل عدد عبارات المقياس في صورته النهائية إلى (٣٦) عبارة موزعة على الأبعاد الخمسة لمقياس الشخصية القيادية لأخصائى النشاط الرياضى.

جدول (١٢): أرقام العبارات الإيجابية والسلبية لمقياس الشخصية القيادية لأخصائى النشاط الرياضى

م	أبعاد المقياس	عدد العبارات		أرقام العبارات الإيجابية	أرقام العبارات السلبية
		الإيجابية	السلبية		
١	الإدارة	٥	-	٢١، ١٦، ١١، ٦، ١	-
٢	القيادة	٨	-	٣٤، ٣٠، ٢٦، ٢٢، ١٧، ١٢، ٧، ٢	-
٣	الثقة بالنفس	٩	-	٣٦، ٣٥، ٣١، ٢٧، ٢٣، ١٨، ١٣، ٨، ٣	-
٤	اتخاذ القرار	٦	١	٢٨، ٢٤، ١٩، ١٤، ٩، ٤	٣٢
٥	الاتصال الفعال	٦	١	٣٣، ٢٩، ٢٥، ١٥، ١٠، ٥	٢٠

ومن خلال دراسة جدول (١٢)، يتبين: أعداد وأرقام العبارات الإيجابية والسلبية بمقياس الشخصية القيادية لأخصائى النشاط الرياضى.

درجة الاستجابة على المقياس:

قام الباحثون باستخدام ميزان تقدير خماسى لحساب درجة الاستجابة للمفحوصين (أخصائى النشاط الرياضى)، ويتيح هذا الميزان مجالاً أوسع لتحديد الاتجاه بدرجة أكبر من الدقة ومنعاً للحيدة، ويتدرج الميزان كالتالى (بدرجة كبيرة جداً، بدرجة كبيرة، بدرجة متوسطة، بدرجة قليلة، بدرجة قليلة جداً)؛ حيث يعبر ذلك عن درجات (١، ٢، ٣، ٤، ٥) للعبارات فى نفس اتجاه البعد (العبارات الإيجابية)؛ بينما تعبر عن درجات (١، ٢، ٣، ٤، ٥) للعبارات فى عكس اتجاه البعد (العبارات السلبية)، كما سوف يرد فى مفتاح تصحيح المقياس - مرفق (٦).

حيث تعبر الدرجة (١) عن عدم امتلاك أخصائى النشاط الرياضى للشخصية القيادية، وتعبر الدرجة (٢) عن امتلاك أخصائى النشاط الرياضى للشخصية القيادية بدرجة قليلة، وتعبر الدرجة (٣) عن امتلاك أخصائى النشاط الرياضى للشخصية القيادية بدرجة متوسطة، وتعبر الدرجة (٤) عن امتلاك أخصائى النشاط الرياضى للشخصية القيادية بدرجة كبيرة، وتعبر الدرجة (٥) عن امتلاك أخصائى النشاط الرياضى للشخصية القيادية بدرجة كبيرة جداً،

وتتراوح الدرجة الكلية لمقياس الشخصية القيادية لأخصائى النشاط الرياضى ما بين (١٨٠) درجة كحد أقصى، و(٣٦) درجة كحد أدنى للمقياس.

جدول (١٣): الحد الأقصى والحد الأدنى لدرجات أبعاد مقياس الشخصية القيادية لأخصائى النشاط الرياضى والدرجة الكلية للمقياس

م	أبعاد المقياس	عدد العبارات		الحد الأدنى	الحد الأقصى
		الإيجابية	السلبية		
١	الإدارة	٥	-	٥	٢٥
٢	القيادة	٨	-	٨	٤٠
٣	الثقة بالنفس	٩	-	٩	٤٥
٤	اتخاذ القرار	٦	١	٧	٣٥
٥	الاتصال الفعال	٦	١	٧	٣٥
	المجموع	٣٦		٣٦	١٨٠

ومن خلال دراسة جدول (١٣)، يتبين: الحد الأقصى والحد الأدنى لدرجات أبعاد مقياس الشخصية القيادية لأخصائى النشاط الرياضى والدرجة الكلية للمقياس.

إجراءات البحث:

الدراسة الإستطلاعية:

قام الباحثون بإجراء الدراسة الإستطلاعية، وذلك من خلال تطبيق مقياس الشخصية القيادية لأخصائى النشاط الرياضى على عينة البحث الإستطلاعية والبالغ عددها (١٥) من أخصائى النشاط الرياضى بجامعة دمياط، وذلك من داخل مجتمع البحث ومن خارج العينة الأساسية وتطبق عليهم نفس شروط العينة الأساسية، وذلك خلال الفترة من (الإثنين) الموافق (٦ / ٣ / ٢٠٢٣م)، إلى (الخميس) الموافق (٩ / ٣ / ٢٠٢٣م).

ومن ثم قام الباحثون بحساب المعاملات العلمية (الصدق - الثبات) للمقياس قيد البحث خلال الفترة من (الأربعاء) الموافق (١٥ / ٣ / ٢٠٢٣م)، إلى (الثلاثاء) الموافق (٢١ / ٣ / ٢٠٢٣م).

الدراسة الأساسية:

قام الباحثون بإجراء الدراسة الأساسية، وذلك من خلال تطبيق مقياس الشخصية القيادية لأخصائى النشاط الرياضى فى صورته النهائية على عينة البحث الأساسية والبالغ قوامها (٣١) من أخصائى النشاط الرياضى بجامعة دمياط، وذلك خلال الفترة من (الأحد) الموافق (٢ / ٤ / ٢٠٢٣م)، إلى (الثلاثاء) الموافق (١١ / ٤ / ٢٠٢٣م).

المجلد	العدد	الشهر	السنة	الصفحة
(الأول)	(١)	(مارس)	(٢٠٢٣)	- ٤٥٥ -

عدد خاص بالمؤتمر العلمى الأول لكلية التربية الرياضية - جامعة دمياط بعنوان:
(الإبتكار فى المجال الرياضى - الواقع والمأمول) فى الفترة (من ١٤ إلى ١٥) مارس (٢٠٢٣م).



المعالجات الإحصائية المستخدمة في البحث:

استخدم الباحثون في المعالجات الإحصائية للبيانات داخل هذه الدراسة برنامج الحزم الإحصائية للعلوم الاجتماعية (*SPSS*) *Statistical Package For Social Science* الإصدار (٢٥) مستعينين بالمعاملات التالية:

١. معامل لوش لصدق المحتوى ويحسب كالاتي:

$$\text{معامل لوش لصدق المحتوى} = \frac{\text{عدد الخبراء الموافقون} - (\text{عدد الخبراء} \div 2)}{(\text{عدد الخبراء} \div 2)}$$

٢. التكرارات والنسبة المئوية.

٣. معامل ارتباط بيرسون. (Pearson Correlation Coefficient)

٤. التجزئة النصفية لسبيرمان براون وجتمان.

٥. معامل ثبات "ألفا كرونباخ". (Cronbach's alpha)

٦. التكرارات والنسبة المئوية.

٧. النسبة الترجيحية.

٨. المتوسط الحسابي المرجح بالأوزان.

٩. كآ لعينة واحدة. (Chi Square Goodness of Fit Test)

عرض النتائج ومناقشتها:

التساؤل الأول:

ما هي الشخصية القيادية لدى أخصائي النشاط الرياضي بكليات جامعة دمياط؟

جدول (١٤) نتائج التكرارات والنسبة الترجيحية والترتيب والمتوسط والاتجاه السائد وقيمة (٢٤) للاستجابة على البعد الأول (الإدارة) من مقياس الشخصية القيادية لأخصائي النشاط الرياضي

(ن=٣١)

م	المفردات	الاتجاه	درجة كبيرة جدا	درجة كبيرة	درجة متوسطة	درجة قليلة	درجة قليلة جدا	النسبة الترجيحية	ترتيب	المتوسط	الاتجاه السائد	قيمة (٢٤)
١١	أتعامل بفعالية مع الطلاب الذين يهدرون الوقت في الأنشطة الطلابية.	(+)	١٩	١٠	٢	٠	٠	٩٠.٩٧	٥	٤.٥٥	درجة كبيرة جدا	٤٤.٠٠
١٦	أستخدم التكنولوجيا عند تنفيذ الفاعليات والأنشطة الطلابية بالجامعة.	(+)	٢١	١٠	٠	٠	٩٣.٥٥	٤	٤.٦٨	درجة كبيرة جدا	٥٦.٢٦	
٢١	أستطيع توجيه فريق العمل لتنفيذ الأنشطة الطلابية بكفاءة.	(+)	٣٠	١	٠	٠	٩٩.٣٥	١	٤.٩٧	درجة كبيرة جدا	١١٤.٣٢	
٢٦	أحدد أهدافي المهنية والشخصية وأطورها باستمرار.	(+)	٢٥	٦	٠	٠	٩٦.١٣	٢	٤.٨١	درجة كبيرة جدا	٧٥.٦١	
٤٦	أضع خطط دورية لتقييم مدى تنفيذ الأنشطة الطلابية المستهدفة.	(+)	٢٥	٦	٠	٠	٩٦.١٣	٢	٤.٨١	درجة كبيرة جدا	٧٥.٦١	

قيمة كاج (٤، ٠.٠٥) = ٩,٤٨٨

ومن خلال دراسة جدول (١٤)، يتبين: وجود فروق ذات دلالة إحصائية عند مستوى (٠,٠٥) حيث كانت ٢٤ المحسوبة تراوحت ما بين (٤٤,٠٠) إلى (١١٤,٣٢) وهي أكبر من الجدولية والنسبة التقديرية للعبارات تراوحت ما بين (٩٠,٩٧) إلى (٩٦,١٣) وهي نسبة عالية تدل على أهمية البعد.

ويعزو الباحثون تلك النتيجة إلى أهمية أن يتمتع أخصائي النشاط الرياضي بمهارات الإدارة المختلفة كالخطيط والتنظيم والتي تساعده على إنجاز مهامه المكلف بها من قبل إدارة

النشاط الرياضي بالجامعة أو بالكليات التي يعمل بها؛ مما يكسبه خبرات كبيرة في مجال عمله.

وتتفق هذه النتيجة مع دراسة صالح ناصر عليمات (٢٠٠٦م) (٥)، في أن من أهم السمات القيادية التي يجب أن يتمتع بها الإداريين بالجامعات هي التخطيط والتطوير وهما عنصرين أساسيين من عناصر الإدارة الرياضية، كما أنهما احتلوا ترتيبا متقدما بالنسبة للسمات التي ينبغي أن يتحلى بها الإداريين بالجامعات.

جدول (١٥) نتائج التكرارات والنسبة الترتيبية والترتيب والمتوسط والاتجاه السائد وقيمة (٢٤) للاستجابة على البعد الثاني (القيادة) من مقياس الشخصية القيادية لأخصائي النشاط الرياضي

(ن=٣١)

م	المفردات	الاتجاه	بدرجة كبيرة جدا	بدرجة كبيرة	بدرجة متوسطة	بدرجة قليلة	بدرجة قليلة جدا	النسبة الترتيبية	ترتيب	المتوسط	الاتجاه السائد	قيمة (٢٤)
٧	أمتلك القدرة على التوجيه السلس لزملائي الأخصائيين.	(+)	٢٢	٩	٠	٠	٠	٩٤.١٩	٧	٤.٧١	بدرجة كبيرة جدا	٦٠.١٣
١٢	أمتلك القدرة على تحفيز الطلاب لتحقيق أهداف الأنشطة الطلابية.	(+)	٢٧	٤	٠	٠	٠	٩٧.٤٢	٢	٤.٨٧	بدرجة كبيرة جدا	٨٩.١٦
١٧	أمتلك القدرة على مواجهة الصعوبات التي تواجه الطلاب أثناء تنظيم الأنشطة الطلابية.	(+)	٢٧	٤	٠	٠	٠	٩٧.٤٢	٢	٤.٨٧	بدرجة كبيرة جدا	٨٩.١٦
٢٢	أتمتع بالحكمة عند إدارة الأزمات الطارئة بقطاع النشاط الرياضي.	(+)	٢١	١٠	٠	٠	٠	٩٣.٥٥	٨	٤.٦٨	بدرجة كبيرة جدا	٥٦.٢٦
٢٧	أمتلك البصيرة في توجيه سلوك الطلاب الممارسون للأنشطة الطلابية.	(+)	٢٩	٢	٠	٠	٠	٩٨.٧١	١	٤.٩٤	بدرجة كبيرة جدا	١٠٥.٢٩
٣٢	أمتلك قوة الإرادة في أداء عملي ومهامي داخل الجامعة.	(+)	٢٦	٥	٠	٠	٠	٩٦.٧٧	٥	٤.٨٤	بدرجة كبيرة جدا	٨٢.٠٦
٤٧	أمتلك القدرة على حس الطلاب على المشاركة في الأنشطة الطلابية.	(+)	٢٣	٨	٠	٠	٠	٩٤.٨٤	٦	٤.٧٤	بدرجة كبيرة جدا	٦٤.٦٥
٥١	أمتلك القدرة على توزيع المهام والمسؤوليات على فريق عملي.	(+)	٢٧	٤	٠	٠	٠	٩٧.٤٢	٢	٤.٨٧	بدرجة كبيرة جدا	٨٩.١٦

قيمة كاج (٤، ٠.٠٥) = ٩,٤٨٨



ومن خلال دراسة جدول (١٥)، يتبين: وجود فروق ذات دلالة إحصائية عند مستوى (٠.٠٥) حيث كانت ٢١ المحسوبة تراوحت ما بين (٥٦.٢٦) إلى (١٠٥.٢٩) وهي أكبر من الجدولية والنسبة التقديرية للعبارات تراوحت ما بين (٩٣.٥٥) إلى (٩٨.٧١) وهي نسبة عالية تدل على أهمية البعد.

ويعزو الباحثون تلك النتيجة إلى أهمية أن يتمتع أخصائى النشاط الرياضى بالاهتمام بمساعدة فريقه على تحقيق أهدافه، وتحسين التفاعل الاجتماعى بين الأفراد والمحافظة على تماسك الفريق، وحتى تظهر القيادة داخل الفريق الرياضى، فلا بد من وجود تفاعل حركى بين أعضاء الفريق، لأنه بمجرد أن تقرر أن تتولى القيادة ستدرك سريعا أن عليك الالتزام بمستوى أعلى من السلوك وستدرك أن لديك التزامات كثيرة تتجاوز ذاتك تتمثل فى التزامات تجاه طلاب الجامعة والمؤسسة التى تمارس فيها أعمالك، ويتطلب هذا الشرط من شروط عقد القيادة أن ترتقى لمستوى مسؤولياتك وأن تفى بالتزاماتك كقائد.

وتتفق هذه النتيجة مع ما ذكره أحمد أمين فوزى، وطارق بدر الدين (٢٠١٣م) (١)، بأنه يجب أن يكون المسئول فى المجال الرياضى قائدا ناجحا ومتمتعا بكل سمات وصفات القائد الرياضى الناجح، والتى قد تسهم فى مساعدة القائد الرياضى توجيه التابعين له فى المؤسسات الرياضية للوصول لتحقيق الأهداف المنشودة.

كما تتفق هذه النتيجة مع دراسة هند يحيى كيلانى (٢٠٢٢م) (١٣)، فى أن درجة ممارسة القيادة الملهمه تسهم فى تحسين العملية الإدارية والتعليمية للقائد؛ حيث أنها تكسب القائد كفاءة عالية على أداء مهام عمله وتحقيق النتائج المرجوة.

جدول (١٦) نتائج التكرارات والنسبة الترجيحية والترتيب والمتوسط والاتجاه السائد وقيمة (٢كا) للاستجابة على البعد الثالث (الثقة بالنفس) من مقياس الشخصية القيادية لأخصائي النشاط الرياضي

(ن=٣١)

م	المفردات	الاتجاه	درجة كبيرة جدا	درجة كبيرة	درجة متوسطة	درجة قليلة	درجة قليلة جدا	النسبة الترجيحية	ترتيب	المتوسط	الاتجاه السائد	قيمة (٢كا)
٣	أثق في أنني أخصائي رعاية طلاب كفاء.	(+)	٢٧	٢	٢	٠	٠	٩٦.١٣	٤	٤.٨١	درجة كبيرة جدا	٨٧.٨٧
٨	أشعر أنني أستحق أن يتم إختيارى أفضل أخصائي رعاية طلاب بالجامعة.	(+)	١٨	١٠	٣	٠	٠	٨٩.٦٨	٨	٤.٤٨	درجة كبيرة جدا	٣٨.٨٤
١٣	أمتلك القدرة على تنفيذ الأنشطة الطلابية أمام قيادات الجامعة بكفاءة.	(+)	٢٣	٨	٠	٠	٠	٩٤.٨٤	٥	٤.٧٤	درجة كبيرة جدا	٦٤.٦٥
١٨	لدى القدرة على مواجهة مختلف الصعاب خلال عملى كأخصائي.	(+)	٢٢	٩	٠	٠	٠	٩٤.١٩	٦	٤.٧١	درجة كبيرة جدا	٦٠.١٣
٢٣	أمتلك سمات شخصية تؤهلنى للنجاح فى عملى.	(+)	٣٠	١	٠	٠	٠	٩٩.٣٥	١	٤.٩٧	درجة كبيرة جدا	١١٤.٣٢
٢٨	أمتلك الثقة فى قدراتى المهنية التى تجعلنى ناجحا فى عملى.	(+)	٢٩	٢	٠	٠	٠	٩٨.٧١	٢	٤.٩٤	درجة كبيرة جدا	١٠٥.٢٩
٣٨	أقبل انتقادات زملائى فى العمل بصدق ورحب.	(+)	١٥	١٢	٢	٢	٠	٨٥.٨١	٩	٤.٢٩	درجة كبيرة جدا	٢٩.٨١
٤٣	لدى القدرة على أداء مهام عملى بكفاءة بعد تعرضى لآى إخفاق.	(+)	٢٧	٤	٠	٠	٠	٩٧.٤٢	٣	٤.٨٧	درجة كبيرة جدا	٨٩.١٦
٤٨	أثق فى قدرتى على أداء نموذج لآى نشاط أمام طلاب الجامعة.	(+)	٢٢	٩	٠	٠	٠	٩٤.١٩	٦	٤.٧١	درجة كبيرة جدا	٦٠.١٣

قيمة كا^٢ج (٤، ٠.٠٥) = ٩,٤٨٨

ومن خلال دراسة جدول (١٦)، يتبين: وجود فروق ذات دلالة إحصائية عند مستوى (٠.٠٥) حيث كانت كا^٢ المحسوبة تراوحت ما بين (٢٩.٨١) إلى (١١٤.٣٢) وهى أكبر من الجدولية والنسبة التقديرية للعبارات تراوحت ما بين (٨٥.٨١) إلى (٩٩.٣٥) وهى نسبة عالية تدل على أهمية البعد.

ويعزو الباحثون تلك النتيجة إلى أنه يجب على الأخصائى الرياضى الاعتماد على قدراته وامكانياته الذاتية وعدم الاعتماد على الغير، الأمر الذى يتطلب زيادة إيمانه بقدراته الإدارية والفنية فى تحقيق أهدافه، فيزيد تقديره لنفسه وتزيد دافعيته وبالتالي تزيد ثقته بنفسه،

المجلد (الأول) العدد (١) الشهر (مارس) السنة (٢٠٢٣) الصفحة - ٤٦٠ -

عدد خاص بالمؤتمر العلمى الأول لكلية التربية الرياضية - جامعة دمياط بعنوان:
(الإبتكار فى المجال الرياضى - الواقع والمأمول) فى الفترة (من ١٤ إلى ١٥) مارس (٢٠٢٣م).

كما أن أخصائي النشاط الرياضي يتعامل مع شباب يختلفون في المستوى التعليمي والفكري، مما يتميز بثقته في نفسه وفي قدراته ومعلوماته ومعرفته وخبراته من خلال إلمامه بطبيعة ومهام وظيفته، ليكتسب مركزا قويا بين الممارسين يساعد على احترامه له وتقبلهم لتوجيهاته، حيث أن الثقة بالنفس تساعد أخصائي النشاط الرياضي بأن يكون قادر على الإقناع من خلال إبداء الآراء والأفكار الخاصة بالبرامج والأنشطة المقدمة بكل وضوح، ولديه القدرة على مواجهة المواقف الصعبة التي يمكن أن تحدث أثناء الممارسة واتخاذ القرار المناسب لها.

وتتفق هذه النتيجة مع دراسة أسامة محمد الكيلاني (٢٠١٧م) (٢)، في أن أهم سمات الشخصية تتمثل في (الثقة بالنفس، تحمل المسؤولية، القيادة، والإبداع)، كما أشارت النتائج أيضا إلى أن الثقة بالنفس من المهارات الهامة في المجال الرياضي نظرا لتأثيرها على أداء اللاعبين وأن ثقة الرياضي في قدراته تمثل مصدرا إيجابيا هاما لتحقيق الطاقة النفسية الإيجابية.

جدول (١٧) نتائج التكرارات والنسبة الترجيحية والترتيب والمتوسط والاتجاه السائد وقيمة (٢٤) للاستجابة على البعد الرابع (اتخاذ القرار) من مقياس الشخصية القيادية لأخصائي النشاط الرياضي

(ن=٣١)

م	المفردات	الاتجاه	درجة كبيرة جدا	درجة كبيرة	درجة متوسطة	درجة قليلة	درجة قليلة جدا	النسبة الترجيحية	ترتيب	المتوسط	الاتجاه السائد	قيمة (٢٤)
٤	أتمهل قبل اتخاذ القرارات الخاصة بعملى.	(+)	٢٧	١	٣	٠	٠	٩٥.٤٨	٥	٤.٧٧	درجة كبيرة جدا	٨٨.١٩
١٤	أخذ قرارات تخدم المصلحة العامة للجامعة.	(+)	٣٠	١	٠	٠	٠	٩٩.٣٥	١	٤.٩٧	درجة كبيرة جدا	١١٤.٣ ٢
٢٤	أشارك في اتخاذ القرارات الخاصة بالأنشطة الطلابية.	(+)	٢٩	٢	٠	٠	٠	٩٨.٧١	٢	٤.٩٤	درجة كبيرة جدا	١٠٥.٢ ٩
٢٩	أمتلك بدائل لأى قرار أقوم باتخاذها خاص بالأنشطة الطلابية.	(+)	٢٧	٢	٢	٠	٠	٩٦.١٣	٤	٤.٨١	درجة كبيرة جدا	٨٧.٨٧
٣٩	أستطيع إقناع رؤسائى فى العمل بقراراتى.	(+)	٢٢	٩	٠	٠	٠	٩٤.١٩	٦	٤.٧١	درجة كبيرة جدا	٦٠.١٣
٤٩	أستطيع اتخاذ قرارات فى ظل ظروف العمل الضاغطة.	(+)	٢٩	٢	٠	٠	٠	٩٨.٧١	٢	٤.٩٤	درجة كبيرة جدا	١٠٥.٢ ٩
٥٣	يصعب على التمسك بالقرار الصحيح عندما يوقع على عقوبة تتعلق بقراراتى.	(-)	١٦	٣	٤	٣	٥	٧٤.١٩	٧	٣.٧١	درجة كبيرة	١٩.٨١

قيمة كاج (٤، ٠.٠٥) = ٩,٤٨٨

المجلد (الأول) العدد (١) الشهر (مارس) السنة (٢٠٢٣) الصفحة - ٤٦١ -

عدد خاص بالمؤتمر العلمى الأول لكلية التربية الرياضية - جامعة دمياط بعنوان:
(الإبتكار فى المجال الرياضى - الواقع والمأمول) فى الفترة (من ١٤ إلى ١٥) مارس (٢٠٢٣م).



ومن خلال دراسة جدول (١٧)، يتبين: وجود فروق ذات دلالة إحصائية عند مستوى (٠.٠٥) حيث كانت كا ٢١ المحسوبة تراوحت ما بين (١٩.٨١) إلى (١١٤.٣٢) وهي أكبر من الجدولية والنسبة التقديرية للعبارات تراوحت ما بين (٧٤.١٩) إلى (٩٩.٣٥) وهي نسبة عالية تدل على أهمية البعد.

ويعزو الباحثون تلك النتيجة إلى أنه يجب على الأخصائى الرياضى أن يتميز بفهم كل العوامل والجوانب المتعلقة بالأنشطة وأن يكون لديهم القدرة فى اختيار ما بين أمرين، حيث أن اتخاذ القرار مهارة مكتسبة تتطور وتنمو مع التدريب والتمرين، فطبيعة عمل أخصائى النشاط الرياضى تحتم عليه أن يتواجد فى موقع اتخاذ القرار بطبيعة الحال خلال تنظيم وتنفيذ الأنشطة الطلابية، مما يكسبه كم من الخبرات الخاصة باتخاذ القرارات وامتلاك البدائل لقراراته بما يخدم المصلحة العامة للجامعة.

وتتفق هذه النتيجة مع دراسة ريم أحمد إبراهيم (٢٠١٥م) (٤)، فى وجود علاقة إيجابية بين السلوك القيادى والقدرة على اتخاذ القرار، كما توجد علاقة سلبية بين السلوك التسلى والقدرة على اتخاذ القرار، مما يدل على أهمية امتلاك أخصائى النشاط الرياضى بالجامعة القدرة على اتخاذ القرارات السليمة ضمن شخصيته القيادية.

جدول (١٨) نتائج التكرارات والنسبة الترجيحية والترتيب والمتوسط والاتجاه السائد وقيمة (٢كا) للاستجابة على البعد الخامس (الاتصال الفعال) من مقياس الشخصية القيادية لأخصائي النشاط الرياضي (ن=٣١)

م	المفردات	الاتجاه	درجة كبيرة جدا	درجة كبيرة	درجة متوسطة	درجة قليلة	درجة قليلة جدا	النسبة الترجيحية	ترتيب	المتوسط	الاتجاه السائد	قيمة (٢كا)
١٥	أحرص على أن تكون وسيلة الاتصال المستخدمة مع فريق عملي سليمة.	(+)	٢٩	٢	٠	٠	٠	٩٨.٧١	١	٤.٩٤	درجة كبيرة جدا	١٠٥.٢٩
٢٠	أراعى اختيار وسيلة اتصال تناسب مع كل الطلاب.	(+)	٢٢	٩	٠	٠	٠	٩٤.١٩	٥	٤.٧١	درجة كبيرة جدا	٦٠.١٣
٢٥	أمتلك القدرة على إيصال المعلومات للطلاب خلال الأنشطة الطلابية.	(+)	٢٧	٤	٠	٠	٠	٩٧.٤٢	٢	٤.٨٧	درجة كبيرة جدا	٨٩.١٦
٣٠	يصعب على إيصال المعلومات للطلاب المشاركين في الأنشطة الطلابية.	(-)	٨	٠	٥	٦	١٢	٥٠.٩٧	٧	٢.٥٥	درجة قليلة	١٢.٣٩
٤٠	أمتلك القدرة على إيصال تعليمات الإدارة إلى زملائي الأخصائيين.	(+)	٢٥	٦	٠	٠	٠	٩٦.١٣	٤	٤.٨١	درجة كبيرة جدا	٧٥.٦١
٤٥	أراعى لغة الجسد عند إيصال أى معلومات للطلاب.	(+)	٢٦	٥	٠	٠	٠	٩٦.٧٧	٣	٤.٨٤	درجة كبيرة جدا	٨٢.٠٦
٥٠	أجيد التواصل مع قيادتي الجامعية.	(+)	٢٢	٩	٠	٠	٠	٩٤.١٩	٥	٤.٧١	درجة كبيرة جدا	٦٠.١٣

قيمة كا^٢ج (٤، ٠.٠٥) = ٩,٤٨٨

يتضح من الجدول (١٨) أن هناك فروق ذات دلالة إحصائية عند مستوى (٠.٠٥) حيث كانت ٢كا المحسوبة تراوحت ما بين (٦٠.١٣) إلى (١٠٥.٢٩) وهى أكبر من الجدولية وكانت النسبة التقديرية للعبارات تراوحت ما بين (٥٠.٩٧) إلى (٩٨.٧١) وهى نسبة عالية تدل على أهمية البعد.

ويعزو الباحثون تلك النتيجة إلى أنه يجب على الأخصائي الرياضي أن يمتلك مهارات الاتصال الفعال للقدرة على التواصل بطريقة فعالة وإيجابية مع الطلاب بالجامعة أثناء تنظيم الأنشطة الطلابية والتحضير لها؛ بالإضافة إلى قدرته على بناء علاقات وطيدة بينه وبين زملائه بالعمل والطلاب المشاركين فى الأنشطة الطلابية وذلك باستعمال وسائل الاتصال

والتواصل المباشرة والغير مباشرة، وذلك لأن الاتصال الفعال مهارة حيوية لنجاح الأنشطة الطلابية.

وتتفق هذه النتيجة مع دراسة نواف العتيبي (٢٠٠٨م) (١٢)، وأسامة محمد الكيلاني (٢٠١٧م) (٢)، في أن للاتصال الفعال دور إيجابي في تكوين شخصية القائد الملهمة والتي تتمثل في مهارات التواصل اللفظي وغير اللفظي كلغة الجسد، والتي تلعب دورا هاما في تفاعل أخصائي النشاط الطلابي مع المشاركين في الأنشطة الطلابية.

التساؤل الثاني:

وللتحقق من صحة التساؤل الثاني استخدم الباحثون اختبار (ت) لعينتين مستقلتين من البيانات، لدلالة الفروق بين متوسط الدرجات بين مجموعتين، في المتغيرات قيد البحث، كما في جدول (١٨)، (١٣)، وشكل (٧).

هل يوجد فروق بين متوسطات استجابات أخصائي النشاط الرياضي بكليات جامعة دمياط في الشخصية القيادية وفقا لمتغيرات (النوع، المستوى التعليمي)؟

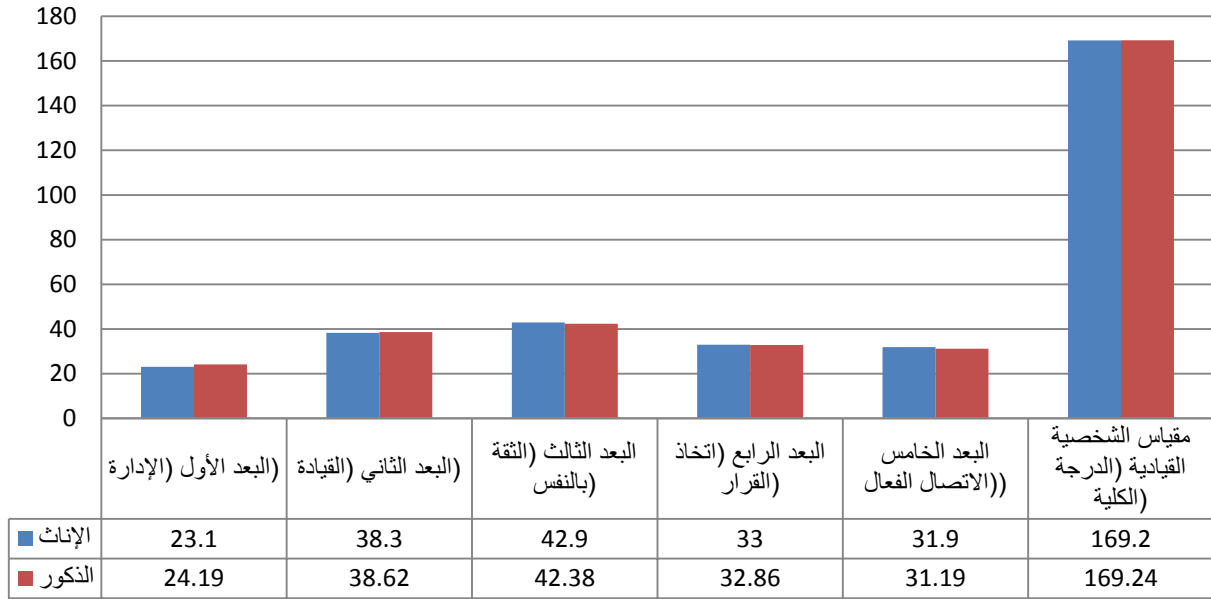
جدول (١٩) دلالة الفروق بين (الذكور والإناث) في متغير (النوع) للاستجابة على أبعاد مقياس الشخصية القيادية لأخصائي النشاط الرياضي (الإناث=١٠) (الذكور=٢١)

م	الأبعاد	الإناث (١٠)		الذكور (٢١)		قيمة (ت)
		المتوسط (س)	الانحراف (ع ±)	المتوسط (س)	الانحراف (ع ±)	
١	الإدارة	٢٣.١٠	٠.٧٤	٢٤.١٩	٠.٩٨	٣.١١
٢	القيادة	٣٨.٣٠	١.٦٤	٣٨.٦٢	١.٣٢	٠.٥٨
٣	الثقة بالنفس	٤٢.٩٠	١.٤٥	٤٢.٣٨	١.٩١	٠.٧٦
٤	اتخاذ القرار	٣٣.٠٠	١.٥٦	٣٢.٨٦	١.٩٦	٠.٢٠
٥	الاتصال الفعال	٣١.٩٠	٠.٧٤	٣١.١٩	١.٣٣	١.٥٧
	الدرجة الكلية للمقياس	١٦٩.٢٠	١.٠٣	١٦٩.٢٤	٣.٧٣	٠.٠٣

ت ج (٢٩، ٠.٠٥) = ٢.٠٥

ومن خلال دراسة جدول (١٩)، يتبين: أن قيم (ت) المحسوبة تراوحت بين (٠,٠٣) و(٣,١١)، وجميعها غير دالة، أي أنه لا توجد فروق بين (الذكور والإناث) في متغير (النوع) للاستجابة على أبعاد مقياس الشخصية القيادية لأخصائي النشاط الرياضي، فيما عدا البعد الأول (الإدارة) فдал لصالح الذكور.

وهناك اختلاف عن دراسة حافظ عبد القادر محمد (٢٠١٨م) (٣)، في ان هناك فروق داله احصائية لصالح الاناث بالنسبة للثقة بالنفس وذلك لأن الاناث يتعاملون بالعاطفة أكثر، وهناك اختلاف في ان هناك فروق لصالح الذكور في الاتصال وخلق روح المحبة وذلك لان الذكور يفضلون اقامه العلاقات الاجتماعية داخل المؤسسات اما الاناث يغلب عليهم طابع الخجل، وهناك اختلاف في ان هناك فروق داله احصائية لصالح الاناث بالنسبة للإدارة وذلك لان الاناث دائما تحرص على ادارة الوقت والتخطيط في كافة مجالات الحياة.



شكل (١) الفروق بين (الذكور والإناث) في متغير (النوع) للاستجابة على أبعاد مقياس الشخصية القيادية لأخصائي النشاط الرياضي

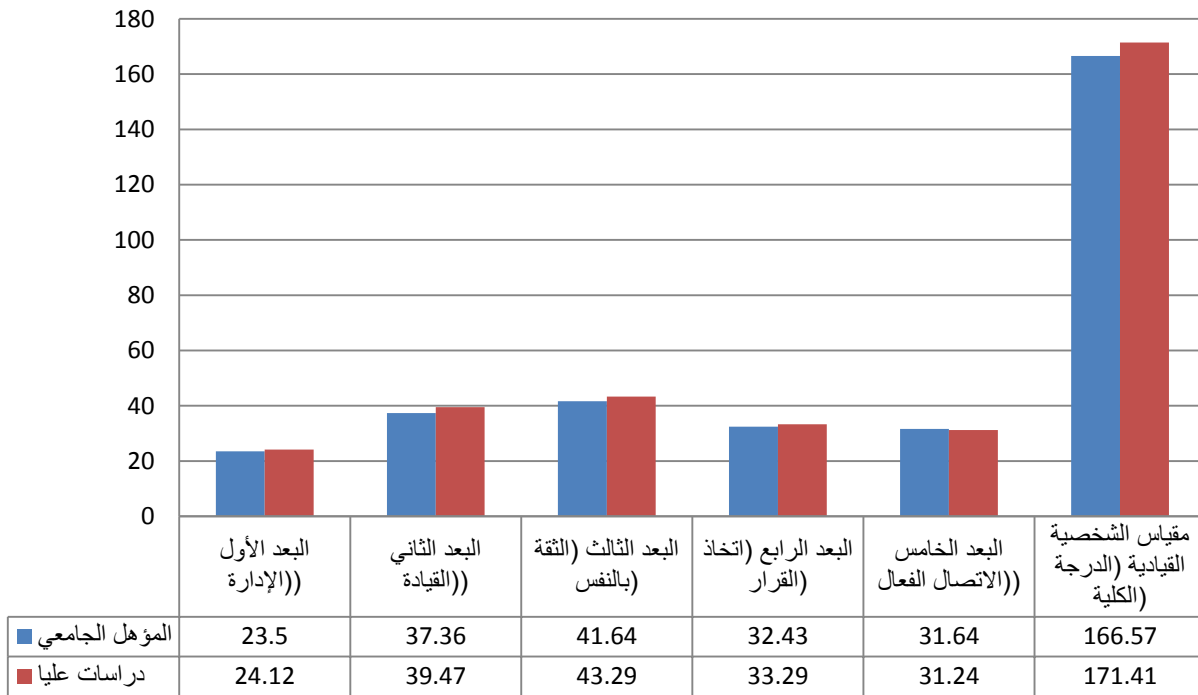
جدول (٢٠) دلالة الفروق بين (المؤهل الجامعي والدراسات العليا) في متغير (المؤهل الدراسي) للاستجابة على أبعاد مقياس الشخصية القيادية لأخصائي النشاط الرياضي (الجامعي=١٤) (العليا=١٧)

م	الأبعاد	المؤهل الجامعي (١٤)		الدراسات العليا (١٧)	
		المتوسط (س)	الانحراف (± ع)	المتوسط (س)	الانحراف (± ع)
١	الإدارة	٢٣.٥٠	١.٠٩	٢٤.١٢	٠.٩٣
٢	القيادة	٣٧.٣٦	١.٠٨	٣٩.٤٧	٠.٨٠
٣	الثقة بالنفس	٤١.٦٤	١.٦٠	٤٣.٢٩	١.٥٧
٤	اتخاذ القرار	٣٢.٤٣	١.٩١	٣٣.٢٩	١.٦٩
٥	الاتصال الفعال	٣١.٦٤	١.٧٤	٣١.٢٤	٠.٤٤
	الدرجة الكلية للمقياس	١٦٩.٢٠	١٦٦.٥٧	١٥٥	١٧١.٤١

تج (٢٩، ٠.٠٥) = ٢.٠٥

ومن خلال دراسة جدول (٢٠)، يتبين: أن قيم (ت) المحسوبة تراوحت بين (٠,٩٤) و(٦,٩٦)، أى أنه توجد فروق بين (المؤهل الجامعي والدراسات العليا) فى متغير (المؤهل الدراسى) للاستجابة على أبعاد مقياس الشخصية القيادية لأخصائى النشاط الرياضى فى البعد الثانى (القيادة) والبعد الثالث (الثقة بالنفس) ومقياس الشخصية القيادية (الدرجة الكلية)، لصالح (الدراسات العليا)، ولا توجد فروق بين (المؤهل الجامعي والدراسات العليا) فى متغير (المؤهل الدراسى) للاستجابة على أبعاد المقياس فى البعد الأول (الإدارة) والبعد الرابع (اتخاذ القرار) والبعد الخامس (الاتصال الفعال).

وتتفق تلك النتيجة مع دراسة حافظ عبد القادر محمد (٢٠١٨م) (٣)، فى أن هناك فروق دالة احصائيا لصالح الدراسات العليا وذلك لان كلما زاد مؤهل وتعليم الفرد وخبراته السابقة يؤدى ذلك الى تكوين توقعات تؤثر على ادراكهم وتكوين شخصية قيادية قوية تساعد المؤسسات فى تحقيق أهدافها.



شكل (٢) الفروق بين (المؤهل الجامعي والدراسات العليا) فى متغير (المؤهل الدراسى) للاستجابة على أبعاد مقياس الشخصية القيادية لأخصائى النشاط الرياضى

ومما سبق وبعد عرض نتائج البحث؛ ومن ثم مناقشتها، فقد أتضح للباحثون أن تساؤلات البحث قد تحققت كلياً.

الاستنتاجات والتوصيات:

استنتاجات البحث:

في ضوء نتائج البحث وإجراءاته، واستنادا على التأصيل العلمي للبحث توصل الباحثون إلى الاستنتاجات التالية:

1. حاز البعد الأول (الإدارة) لأخصائي النشاط الرياضي على متوسط حسابي بين (٩٠,٩٧) إلى (٩٦,١٣) وهي نسبة عالية تدل على أهمية البعد، وكانت الاتجاهات السائدة لاستجابات العينة في هذا البعد نحو (بدرجة كبيرة جدا).
2. حاز البعد الثاني (القيادة) لأخصائي النشاط الرياضي على متوسط حسابي بين (٩٣,٥٥) إلى (٩٨,٧١) وهي نسبة عالية تدل على أهمية البعد، وكانت الاتجاهات السائدة لاستجابات العينة في هذا البعد اتجاه نحو (بدرجة كبيرة جدا).
3. حاز البعد الثالث (الثقة بالنفس) لأخصائي النشاط الرياضي على متوسط حسابي بين (٨٥,٨١) إلى (٩٩,٣٥) وهي نسبة عالية تدل على أهمية البعد، وكانت الاتجاهات السائدة لاستجابات العينة في هذا البعد اتجاه نحو (بدرجة كبيرة جدا).
4. حاز البعد الرابع (اتخاذ القرار) لأخصائي النشاط الرياضي على متوسط حسابي بين (٧٤,١٩) إلى (٩٩,٣٥) وهي نسبة عالية تدل على أهمية البعد، وكانت الاتجاهات السائدة لاستجابات العينة في هذا البعد اتجاه نحو (بدرجة كبيرة جدا).
5. حاز البعد الخامس (الاتصال الفعال) لأخصائي النشاط الرياضي بمتوسط حسابي بين (٥٠,٩٧) إلى (٩٨,٧١) وهي نسبة عالية تدل على أهمية البعد، وكانت الاتجاهات السائدة لاستجابات العينة في هذا البعد اتجاه نحو (بدرجة كبيرة جدا).

توصيات البحث:

في ضوء استنتاجات البحث، واستنادا على التأصيل العلمي للبحث يوصى الباحث بما يلي:

1. نشر ثقافة القيادة لدى أخصائي النشاط الرياضي بالجامعة، وذلك من خلال عقد دورات تدريبية وندوات ومحاضرات وورش عمل متخصصة في هذا المجال، أو التنسيق مع الأخصائيين بالالتحاق بمراكز إعداد القادة، مع بيان ما عليهم من مهام



1. وواجبات، وما لهم من حقوق، وذلك ليكونوا أكثر تفهما واستيعابا للعمل وانجازه بإخلاص وتفانى.
2. لابد من مشاركة أخصائى النشاط الرياضى بالجامعة فى عملية التخطيط المؤسسى لأنشطة الرياضية.
3. العمل على تحسين ظروف العمل خاصة لدى أخصائى النشاط الرياضى للعمل على تحسين جودة الحياة الوظيفية لديهم.
4. يجب أن تصاغ القرارات التنظيمية بين أخصائى النشاط الرياضى بالجامعة وفقا لآراء الأغلبية.
5. يتثنى على القائمين على إدارة النشاط الرياضى بالجامعة استخدام نظام إلكترونى فعال لقواعد وإجراءات العمل الرسمية.
6. ضرورة توفير الفرص التدريبية المهنية المناسبة لأخصائى النشاط الرياضى بجامعة دمياط.
7. لابد من مراعاة الظروف الإنسانية بصورة مناسبة من قبل الرؤساء والزملاء فى العمل.
8. ضرورة اهتمام الجامعة بالحوافز والبدلات التى تناسب مع الأداء المهنى لدى أخصائى النشاط الرياضى بالجامعة.
9. تفهم المواقف المتطورة التى يمكن حدوثها فى المستقبل بدرجة أكبر، ووضع خطط لمواجهتها، حفاظا على الاستمرارية فى العمل، وأداء المهام فى تلك المواقف والظروف.



قائمة المراجع:

المراجع باللغة العربية:

١. أحمد أمين فوزى، وطارق محمد بدر الدين: سيكولوجية قيادة الفريق الرياضى، دار الفكر العربى، القاهرة، ٢٠١٣م.
٢. أسامة محمد الكيلانى: العلاقة بين السمات الشخصية للأخصائى النفسى الرياضى والاتصال الفعال بالرياضيين، المجلة العلمية للعلوم الرياضية والتربوية، كلية التربية الرياضية، جامعة طنطا، يناير، ٢٠١٧م.
٣. حافظ عبد القادر محمد: دراسة مقارنة للصورة المدركة للشخصية القيادية من قبل الموظفين وسمات القائد وعلاقتها بالرضا الوظيفى، العدد (٣٣)، المجلة العلمية بكاية الآداب، كلية الآداب، جامعة طنطا، يونيه، ٢٠١٨م.
٤. ريم أحمد إبراهيم: السلوك القياىى والقدرة على اتخاذ القرار فى بعض الأنشطة الرياضية، العدد (٧٣)، المجلة العلمية للتربية البدنية وعلوم الرياضة، كلية التربية الرياضية للبنين، جامعة حلوان، يناير، ٢٠١٥م.
٥. صالح ناصر عليماى: السمات القيادية المفضلة لدى القادة الأكاديميين والإداريين فى جامعة اليرموك، مجلة جامعة دمشق للعلوم التربوية والنفسية، جامعة دمشق، سوريا، ٢٠٠٦م.
٦. محمد جاسم العبيدى: علم نفس الشخصية، دار الثقافة، عمان، ٢٠١١م.
٧. محمد حسنين العجمى: الإدارة والتخطيط التربوى "النظرية والتطبيق"، دار المسيرة للطباعة والنشر، عمان، الأردن، ٢٠١٠م.
٨. محمد عبد الله سليمان: سمات الشخصية القيادية المميززة لدى المدراء العاملين بالوزارات الفلسطينية بقطاع غزة، رسالة ماجستير، أكاديمية الإدارة والسياسة للدراسات العليا، جامعة الأقصى، غزة، ٢٠١٥م.
٩. محمد يوسف المزين: مدى توفر الصفات القيادية والشخصية لدى القيادات الإدارية وقدرتها على إدارة الأزمات بوزارة التربية والتعليم العالى فى قطاع غزة من وجهة نظر مدراء الدوائر ورؤساء الأقسام، رسالة ماجستير، أكاديمية الإدارة والسياسة للدراسات العليا، جامعة الأقصى، غزة، ٢٠١٤م.



١٠. ناسو صالح سعيد، وحسين وليد عباس: الشخصية القيادية، دار غيداء للنشر والتوزيع، عمان، ٢٠١٦م.
١١. نرمين أحمد كمال: تأثير برنامج تنمية إدارية مقترح للأخصائي الرياضي بإدارات رعاية الشباب بجامعة طنطا، رسالة ماجستير، غير منشورة، كلية التربية الرياضية، جامعة طنطا، ٢٠٠٣م.
١٢. نواف العتيبي: الأنماط القيادية والسمات الشخصية لمديري المدارس وعلاقتها بالروح المعنوية للمعلمين في محافظة الطائف التعليمية، رسالة ماجستير، كلية التربية، جامعة أم القرى، مكة المكرمة، السعودية، ٢٠٠٨م.
١٣. هند يحيى كيلاني: دور القيادة الملهمة في تحسين العملية التعليمية بإدارة التعليم بمدينة الرياض، المجلد (٣٨)، العدد (١١)، مجلة كلية التربية بأسيوط، كلية التربية، جامعة أسيوط، نوفمبر، ٢٠٢٢م.
١٤. وليد دياب أسود: الأنماط القيادية وعلاقتها بالرضا الوظيفي للأخصائيين الرياضيين بجامعة الكويت، رسالة دكتوراه، غير منشورة، كلية التربية الرياضية للبنين، جامعة بنها، ٢٠١٩م.
١٥. يوسف أحمد أبو كوش: السمات القيادية والمسئولية الاجتماعية لدى الطلاب المشاركين وغير المشاركين في جماعات النشاط الطلابي، رسالة ماجستير، الجامعة الإسلامية، فلسطين، غزة، ٢٠١٢م.

المراجع بالغات الأجنبية:

16. Alkahtani, A& et al: The Impact of Personality and Leadership Styles on Leading Change Capability of Malaysian Managers, Australian Journal of Business and Management Research, Vol (1), No (2), May, 2011.
17. Bruno, L& Lay, E: Leadership and its Relationship to Personal values in many Brazilian organizations, Journal of Business Research, Vol (61), No (6), June, P.p(678-683), 2008.
18. Easley, S: The Relationship Between Leadership Style and Personality Type Among College Students, Honors Theses, 58, Dominican University of California, 2019.