



تأثير استراتيجية (فكر، زوج، شارك) المدعومة بالتطبيقات الرقمية على التحصيل المعرفي ومستوي الأداء المهاري لمهارة الضرب الهجومي في الكرة الطائرة لطلاب كلية التربية الرياضية جامعة دمياط

أ.د/ أشرف محمد عبد الله زرد

أستاذ مناهج التربية الرياضية - كلية التربية الرياضية - جامعة دمياط.

أ.م.د/ امير صبرى بدير أبو العطا

أستاذ مساعد بقسم المناهج وطرق التدريس - كلية التربية الرياضية - جامعة دمياط.

أ.م.د / محمد فتحي علي موافي

أستاذ مساعد بقسم المناهج وطرق التدريس - كلية التربية الرياضية - جامعة المنصورة.

الباحث/ حسام حسن توفيق عطية

معيد بقسم المناهج وطرق التدريس - كلية التربية الرياضية - جامعة دمياط.

مستخلص البحث

يهدف البحث إلى التعرف على تأثير استراتيجية (فكر، زوج، شارك) المدعومة بالتطبيقات الرقمية على التحصيل المعرفي ومستوي الأداء المهاري لمهارة الضرب الهجومي في الكرة الطائرة لطلاب كلية التربية الرياضية جامعة دمياط، واستخدم الباحث المنهج شبه التجريبي باستخدام القياس القبلي والبعدي لمجموعة تجريبية واحدة، ويتمثل مجتمع البحث في طلاب الفرقة الأولى المقيدون بكلية التربية الرياضية - جامعة دمياط للعام الدراسي (٢٠٢٣م / ٢٠٢٤م)، وتم اختيار (٢٠) طالب للمجموعة التجريبية بالإضافة إلى (١٠) طلاب للدراسة الاستطلاعية لحساب معاملي الصدق والثبات لأدوات البحث، وكانت أهم النتائج أن استراتيجية (فكر، زوج، شارك) المدعومة بالتطبيقات الرقمية ذات تأثيراً إيجابياً على التحصيل المعرفي والأداء المهاري لمهارة الضرب الهجومي في الكرة الطائرة، وحققت الاستراتيجية من خلال دعمها بالتطبيقات الرقمية فاعلية مناسبة في متغير التحصيل المعرفي والأداء المهاري لمهارة الضرب الهجومي في الكرة الطائرة، ويوصي الباحث بإجراء دراسات تجريبية لاستخدام استراتيجية (فكر - زوج - شارك) ودعمها بالتطبيقات الرقمية لباقي موضوعات مقرر الكرة الطائرة، فضلاً عن باقي المقررات الدراسية الأخرى.

الكلمات المفتاحية: استراتيجية (فكر، زوج، شارك) - الضرب الهجومي - الكرة الطائرة



The Effect Of The (Think, Pair, Share) Strategy Supported With Digital Applications On Cognitive Achievement And Level Of Skill Performance Of The Spike Skill In Volleyball Among The Students Of Faculty Of Physical Education - Damietta University

Prof/ Ashraf Muhammad Abdullah Zarad

Professor Of Physical Education Curricula - Faculty Of Physical Education - Damietta University.

Ass,Prof/ Amir Sabry Bedir Abu Al-Atta

Associate Professor, Department Of Curriculum And Teaching Methods - Faculty Of Physical Education - Damietta University.

Ass,Prof / Muhammad Fathi Ali Mowafi

Associate Professor, Department Of Curriculum And Teaching Methods - Faculty Of Physical Education - Mansoura University.

Researcher/ Hossam Hassan Tawfiq Attia

Teaching Assistant In Department Of Curriculum And Teaching Methods - Faculty Of Physical Education - Damietta University.

Abstract

The research aims to identify the effect of the strategy (Think, Pair, Share) on the cognitive achievement and level of skill performance of the Spike Skill in Volleyball Among students of the Faculty of Physical Education, Damietta University. The researcher used the quasi-experimental approach using pre- and post-measurement for one experimental group, and the research population is represented by the first-year students. Those enrolled in the Faculty of Physical Education - Damietta University for the academic year (2023 /2024), and (20) students were selected for the experimental group in addition to (10) students for the exploratory study to calculate the validity and reliability coefficients of the research tools. The most important results were that the strategy (Think, Pair, Share) It has a positive impact on cognitive achievement and skill performance of the Spike Skill in volleyball. The strategy achieved appropriate effectiveness in the variable of cognitive achievement and skill performance of the Spike Skill in volleyball. The researcher recommends conducting experimental studies to use the (Think - Pair - Share) strategy for the rest of the volleyball course topics. Airplane, as well as other academic courses.

Key Words: (Think, Pair, Share) Strategy – Spike – Volleyball

تأثير استراتيجية (فكر، زوج، شارك) المدعومة بالتطبيقات الرقمية على التحصيل
المعرفي ومستوي الأداء المهاري لمهارة الضرب الهجومي في الكرة الطائرة لطلاب
كلية التربية الرياضية جامعة دمياط

أ.د/ أشرف محمد عبد الله زرد

أستاذ مناهج التربية الرياضية - كلية التربية الرياضية - جامعة دمياط.

أ.م.د/ امير صبرى بدير أبو العطا

أستاذ مساعد بقسم المناهج وطرق التدريس - كلية التربية الرياضية - جامعة دمياط.

أ.م.د / محمد فتحي علي موافي

أستاذ مساعد بقسم المناهج وطرق التدريس - كلية التربية الرياضية - جامعة المنصورة.

الباحث/ حسام حسن توفيق عطية

معيد بقسم المناهج وطرق التدريس - كلية التربية الرياضية - جامعة دمياط.

مقدمة البحث:

شهد العالم في الآونة الأخيرة تطورا ملحوظا في البحث العلمي في شتي المجالات العلمية بشكل عام وفي التربية الرياضية بشكل خاص، ويعد البحث العملي هو السمة المميزة للتقدم التكنولوجي والعلمي لما له من مساهمة في إيجاد حلول علمية للمشكلات التي تؤرق البشرية وتحيرها.

ولقد عاصرت التربية على مستوى العالم تحديات كثيرة متعددة، فمن خلال التغيرات الهائلة في المعارف والمعلومات والمفاهيم والتقدم الهائل في مجال التكنولوجيا كان نتاجها تلك التحديات، وتتطلب هذه التحديات إعادة النظر لمنظومة التعليم في معظم دول العالم المتقدمة منها والنامية، وقد أدى ذلك إلى إيجاد مداخل واتجاهات حديثة لتطوير التعليم وتجديده، وقد سلطت هذه المداخل الضوء على دور المتعلم، وأصبح محور العملية التعليمية، وأكدت على إمكانية الوصول بكل متعلم إلى مستوى الإتقان من خلال توافر أسلوب التعلم الذي يتناسب وقدراته وذكاءاته وأنماط تعلمه. (٦:٣١)

ومن خلال التطور المعرفي ظهرت أساليب التدريس الحديثة والتي تعتبر المتعلم هو محور العملية التعليمية، وتري أهمية إلغاء الدور السلبي للمتعم كمستمع أو مسجل للملاحظات، وذلك من خلال ابتكار بيئات تعليمية تساعد على رفع مستوى مشاركة المتعلم وتسهيل البناء النشط للمعرفة، فمن هذا أتى مفهوم التعلم النشط ليفعل عمليتي التعليم والتعلم، فالتعلم النشط هو الذي

ينشط مبدأ المسؤولية لدى المتعلمين عن تعلمهم، فهو يساعد على الضبط الذاتي وكذلك التعرف على أهدافهم وتقييم كفاية تحصيلهم. ويتحركون ذاتياً وباهتمام ومثابرة لإتمام مهمات التعلم مستخدمين في ذلك إستراتيجيات تعلم فعالة ومعارف مناسبة واكتشاف الاتجاهات الإيجابية والقيم الخاصة بهم ومهارات التفاعل مع الآخرين من معلمين وأقران وأمر حسب مقتضيات المواقف المختلفة، فالتعلم النشط يهتم ببناء المعرفة ومعالجة المعلومات، والتفاعل بين الطلاب تحت إشراف المعلم وفق استراتيجيات تدريسية محددة. (٢٨:٢٠)

وتعتبر استراتيجية (فكر، زوج، شارك) هي احدي الاستراتيجيات الحديثة في التعلم النشط والتي بدورها تلائم جميع المواقف التعليمية وتستخدم في كافة المراحل التعليمية حيث انها تتسم بمرونة وقدرة المتعلم على تحقيق الأهداف التربوية ولا تحتاج لوقت طويل في تنفيذها وتوفر للمتعم بيئة تعليمية مناسبة لتنمية مهاراته المختلفة وتتيح فرصة المشاركة الفعالة من خلال أنشطة فردية أو جماعية، فمن خلال ثلاث محطات أو خطوات تبدأ بالتفكير ثم المزاجية وتنتهي بالمشاركة، فمن خلال طرح المعلم لسؤال والذي بدوره يطلب من المتعلمين أن يفكروا بشكل فردي لوقت محدد ثم يعملوا ثنائياً ليناقدوا ويتبادلون الآراء والافكار ثم يشاركوا زوجين آخرين في أفكارهم التي توصلوا اليها حتى يجدوا حلاً للمشكلة المطروحة. (١٣٨:١٠) (٧٧:٥)

ويعد التعلم الرقمي أسلوب من أساليب التعلم في إيصال المعلومة للمتعم، فالتعلم الرقمي هو طريقة تعليمية مبتكرة تستخدم الأدوات والتقنيات الرقمية في عملية التعلم، فمن خلال استخدام آليات الاتصال الحديثة من الهاتف النقال أو الحاسب الآلي وشبكاته ووسائطه المتعددة من صوت وصورة ورسومات وآليات بحث ومكتبات الكترونية وكذلك بوابات الانترنت سواء كان عن بعد أو في الفصل الدراسي، وكذلك استخدام التقنية في إيصال المعلومة للمتعم بأسرع وقت وأقل جهد وتكلفة وبأكبر فائدة، وبصورة تمكن من إدارة العملية التعليمية وضبطها وقياس وتقييم أداء المتعلمين. (١٣١:١١) (٧٩:١٤)

ولأن الهواتف المحمولة أصبحت منتشرة بشكل كبير وكذلك الأجهزة الكفية التي يمتلكها الكثير من الناس والعديد من أنماط وسائل الاتصال التي يمكن لأي فرد حملها باليد أصبحت متاحة للجميع، فأصبح من خلال منظومة التعلم الجوال فرصة متاحة لتصميم تجارب التعلم بشكل مختلف يمكننا منها تمديد تجارب التعلم والحصول على تجارب مختلفة ومتنوعة، كذلك يمكن من خلالها ربط الطلاب ببعضهم البعض وتدعيم مفهوم التعليم عند الطلب *Expertise on Demand* وكذلك التعليم المستمر مدى الحياة *Lifetime of Learning*. (١٥١:٢٣)

ولقد صنف التربويون نواتج التعلم المستهدفة إلى ثلاثة مجالات رئيسية يواجه كل مجال منها جانباً من جوانب الشخصية التي تسعى المنظومة التعليمية إلى تكوينها لدى المتعلم وتتمثل هذه المجالات في المجال المعرفي الذي يتمثل في جميع الأنشطة الذهنية التي تبدأ من العمليات العقلية البسيطة ويمتد إلى العمليات الأكثر تعقيداً، والمجال الوجداني والذي يقصد به الجانب المرتبط بمشاعر الطالب وميوله وقيمه واتجاهاته، و الجوانب الوجدانية لها دور رئيسي في نجاح المتعلم في دراسته وفي تأهيله لسوق العمل، والمجال النفس حركي الذي يتمثل في الأنشطة الحركية والمهارية، لذا يمكن القول ان نواتج التعلم هي عبارات إجرائية تتضمن كل ما يتوقع أن يكتسبه المتعلم من المعارف والمهارات والقيم والاتجاهات وفق معايير محددة و قادرا على أدائه في نهاية برنامج تعليمي محدد. (١٦ : ١٢-١٣) (٥:٧)

وتعتبر رياضة الكرة الطائرة في صورتها الحالية واحدة من الرياضات الراقية التي تحظى بشعبية كبيرة في الفعاليات الدولية والألعاب الأولمبية وتجذب هذه الرياضة جمهورا كبيرا من المشاهدين بفضل خصائصها الفريدة التي تميزها عن غيرها من الألعاب الجماعية الأخرى، ويعتبر إتقان المهارات الأساسية في الكرة الطائرة من العوامل المهمة التي تحقق للفريق النجاح والتقدم نحو التكامل والفوز، فان نجاح الفريق يتوقف على مدى قدرة أفراده أداء المهارات الأساسية بتفوق، ولهذا ينبغي علي جميع اللاعبين أداء المهارات الأساسية كلها على مستوى جيد ومتكافئ من المقدرة لتلبية احتياجات موقفه في الملعب. (١٨:١٥٥) (٩:٩)

مشكلة البحث:

من خلال خبرة الباحث الميدانية بكونه معاوناً في تدريس مقرر الكرة الطائرة، فقد لاحظ وجود قصور في الجانب المعرفي والمهاري لبعض المهارات ويرجع السبب الي عدم وجود التصور الكافي للأداء المهاري لبعض المهارات ويعزو الباحث السبب وراء ذلك كثرة عدد الطلاب داخل الوحدة التدريسية وكذلك قلة الإمكانيات والأدوات والتي تساعد الطالب علي التعلم بشكل فردي باستخدام الأسلوب التقليدي في التدريس.

ويتطلب تعلم المهارات الحركية جهد من المعلم والمتعلم، الأمر الذي يدعو إلى استخدام أفضل الأساليب التعليمية التي تعمل على زيادة دافعية الطلاب، وجعلهم مركز العملية التعليمية؛ لذا وجب البحث عن الأساليب والاستراتيجيات لتشجيع الطلاب على القيام بمزيد من النشاط والتفاعل مع زملائهم في الأداء وإصلاح الأخطاء من أجل الوصول للتعلم الأمثل.

ومن خلال الإطلاع على العديد من نتائج الدراسات السابقة والمرتبطة بمتغيرات البحث الحالي فيما يخص استخدام استراتيجية (فكر - زوج - شارك) في مختلف مجالات التعليم، والمهارات الأساسية بالكرة الطائرة (٨)، (١٨)، (١٩)، (٢٢)، (١٧)، (٢٤)، ودراسة (١٣)، (٢١)؛ وتناولت تلك الدراسات تأثير التطبيقات الرقمية على التحصيل المعرفي، ودراسة (٢)، (٣)، (٤)، وتناولت تلك الدراسة تأثير التطبيقات الرقمية على الأداء المهاري.

إلا أنه - على حد علم الباحث - لم يتم توظيف استراتيجية (فكر - زوج - شارك) المدعومة بالتطبيقات الرقمية في التحصيل المعرفي والأداء المهاري لمهارة الضرب الهجومي في الكرة الطائرة؛ لذا كان من الضروري توظيف استراتيجية (فكر - زوج - شارك) ودعمها بالتطبيقات الرقمية لتكون لبنة في تطوير التعليم وخدمة كلا من المعلم والمتعلم، بالإضافة إلى خدمة مجال تعليم الكرة الطائرة.

أهداف البحث:

يهدف البحث إلى تصميم برنامج تعليمي باستخدام استراتيجية (فكر، زوج، شارك) المدعومة بالتطبيقات الرقمية وأثرها على التحصيل المعرفي ومستوى الأداء المهاري لمهارة الضرب الهجومي في الكرة الطائرة لطلاب كلية التربية الرياضية جامعة دمياط، وذلك للتعرف علي:

١. تأثير استراتيجية (فكر، زوج، شارك) المدعومة بالتطبيقات الرقمية على التحصيل المعرفي لمهارة الضرب الهجومي في الكرة الطائرة لطلاب كلية التربية الرياضية جامعة دمياط.
٢. تأثير استراتيجية (فكر، زوج، شارك) المدعومة بالتطبيقات الرقمية على الأداء المهاري لمهارة الضرب الهجومي في الكرة الطائرة لطلاب كلية التربية الرياضية جامعة دمياط.

فروض البحث:

١. توجد فروق دالة إحصائية بين القياسين القبلي والبعدي للمجموعة التجريبية في (المتغيرات المعرفية) لمهارة الضرب الهجومي قيد البحث.
٢. توجد فروق دالة إحصائية بين القياسين القبلي والبعدي للمجموعة التجريبية في (المتغيرات المهارية والفنية) لمهارة الضرب الهجومي قيد البحث.

مصطلحات البحث:

١- استراتيجية (فكر، زوج، شارك) (TPS Strategy)

إحدى استراتيجيات التعلم التعاوني النشط والتي تعمل على تفعيل دور المتعلم من خلال إعطائه مساحة للتفكير والتأمل بما يفكر، والمزوجة بين أفكاره وأفكار زملائه، والمشاركة بأفكاره مع المتفقيين معه والمخالفين له بطريقة تتسم بالعقلانية والرغبة في التعلم الفعال.

٢- التطبيقات الرقمية (Digital Applications)

برنامج كمبيوتر مصمم لكي يعمل على الهواتف الذكية وأجهزة الكمبيوتر اللوحي وغيرها من الأجهزة النقالة.

الدراسات المرجعية

١. دراسة (٨) عنوان الدراسة " أثر التعلم النشط بإستراتيجية (فكر. زوج. شارك) على مستوى أداء بعض المهارات الأساسية في كرة اليد لطلاب كلية التربية الرياضية " وهدفت الدراسة إلى التعرف على أثر التعلم النشط باستخدام استراتيجية (فكر. زوج. شارك) على مستوى أداء بعض المهارات الأساسية في لعبة كرة اليد لطلاب الفرقة الأولى بكلية التربية الرياضية - جامعة قناة السويس، وتكونت العينة من مجموعتين تجريبية وضابطة قوام كل مجموعة (١٥) طالب من طلاب الفرقة الأولى بكلية التربية الرياضية جامعة- قناة السويس، وكانت أهم النتائج أن برنامج التعلم النشط بإستراتيجية (فكر - زوج - شارك) كان له تأثيراً ايجابياً في مستوى أداء المهارات الأساسية في لعبة كرة اليد ومتفوقاً على البرنامج التقليدي.

٢. دراسة (١٥) عنوان الدراسة " أثر اسلوب (فكر- زوج - شارك) في تعلم مهارة الارسال بالكرة الطائرة لطلاب المرحلة الثانية " وهدفت الدراسة إلى التعرف على تأثير نظام (فكر - زوج - شارك) في تعلم مهارة الارسال بالكرة الطائرة لطلاب المرحلة الثانية بكلية التربية البدنية وعلوم الرياضة - جامعة ديالى، واستخدم الباحث المنهج التجريبي، وتكونت العينة من مجموعتين تجريبية وضابطة قوام كل مجموعة ١٥ طالب من طلاب المرحلة الثانية في كلية التربية البدنية وعلوم الرياضة - جامعة ديالى، وكانت أهم النتائج أن التمرينات بالمحطات وباستخدام استراتيجية (فكر- زوج - شارك) لها تأثير إيجابي في تعلم المهارات الأساسية في الكرة الطائرة لأفراد المجموعة التجريبية ومتفوقاً على المجموعة الضابطة.

٣. دراسة (١٩) عنوان الدراسة " تأثير استراتيجية (فكر - زوج - شارك) المدعومة بالواقع الافتراضي على التحصيل المعرفي وبعض المهارات الحركية لحارس مرمى كرة اليد لطلاب كلية التربية الرياضية - جامعة دمياط " وهدفت الدراسة إلى التعرف على تأثير استخدام استراتيجية (فكر - زوج - شارك) المدعومة بالواقع الافتراضي على التحصيل المعرفي وبعض المهارات الحركية لحارس المرمى في كرة اليد لطلاب كلية التربية الرياضية - جامعة دمياط، واستخدم الباحث المنهج شبه التجريبي، وتكونت العينة من مجموعة تجريبية قوامها (١٤) طالب من طلاب الفرقة الثانية كلية التربية الرياضية - جامعة دمياط، وكانت أهم النتائج أن استراتيجية (فكر - زوج - شارك) المدعومة بالواقع الافتراضي تأثيراً إيجابياً على التحصيل المعرفي وبعض المهارات الحركية لحارس المرمى في كرة اليد.

٤. دراسة (٢٢) عنوان الدراسة " أثر استراتيجيتي كيلر *Keller* (تفريد التعليم *PSI*) وليمان *Lehman* (فكر - زوج - شارك *TPS*) على أداء بعض المهارات الهجومية في كرة اليد " وهدفت الدراسة إلى التعرف على أثر استخدام استراتيجيتي كيلر *Keller* (تفريد التعليم *PSI*) وليمان *Lehman* (فكر - زوج - شارك *TPS*) على أداء بعض المهارات الهجومية في كرة اليد، واستخدم الباحث المنهج التجريبي، وتكونت العينة من ثلاث مجموعات (٢تجريبية، ١ضابطة) قوام كل مجموعة (١٨) طالب من طلاب الفرقة الثالثة (تخصص تدريس - كرة يد) بكلية التربية الرياضية - جامعة الأزهر، وكانت أهم النتائج أن البرنامج التعليمي المستخدم باستراتيجية *Lehman* (فكر - زوج - شارك) كان له أثر أكبر من استراتيجية *Keller* (تفريد التعليم *PSI*) على أداء المهارات الهجومية في كرة اليد قيد البحث.

٥. دراسة (٤) عنوان الدراسة " نموذج ويتلى البنائي المدعم بمنصة *Microsoft Teams* وأثره على اليقظة الذهنية وأداء بعض مهارات الكرة الطائرة " وهدفت الدراسة إلى التعرف على مدى تأثير نموذج ويتلى البنائي المدعم بمنصة *Microsoft Teams* على اليقظة الذهنية وأداء بعض مهارات الكرة الطائرة لدى طالبات الفرقة الثالثة بكلية التربية الرياضية بنات جامعة الزقازيق، واستخدمت الباحثة المنهج التجريبي، وتكونت العينة من مجموعة تجريبية قوامها (٣٠) طالبة من طالبات الفرقة الثالثة - تخصص الكرة الطائرة - كلية التربية الرياضية بنات جامعة الزقازيق، وكانت أهم النتائج أن البرنامج التعليمي باستخدام نموذج ويتلى البنائي المدعم بمنصة

Microsof Teams له تأثير إيجابي على اليقظة الذهنية وقلق الاختبارو مستوى

أداء مهارتي الضرب الساحق والإرسال من أعلى في الكرة الطائرة.

٦. دراسة (١٧) عنوان الدراسة " تأثير برنامج تعليمي باستخدام إستراتيجية (فكر - زوج - شارك) على مستوى التحصيل المعرفي وتعلم بعض مهارات هوكي الميدان لطلاب كلية التربية الرياضية بقنا " وهدفت الدراسة إلى تصميم برنامج تعليمي باستخدام إستراتيجية (فكر - زوج - شارك) (TPS) ومعرفة تأثيره على التحصيل المعرفي وتعلم بعض مهارات هوكي الميدان لطلاب كلية التربية الرياضية بقنا، واستخدم الباحث المنهج التجريبي، وتكونت العينة من مجموعتين تجريبية وضابطة قوام كل مجموعة (٣٠) طالب من طلاب الفرقة الثالثة شعبة تدريس تخصص (هوكي الميدان) بكلية التربية الرياضية بقنا- جامعة جنوب الوادي، وكانت أهم النتائج أن البرنامج التعليمي باستخدام إستراتيجية (فكر - زوج - شارك) (TPS) له تأثير إيجابي على مستوى التحصيل المعرفي وتعلم بعض مهارات هوكي الميدان ومتفوقاً على البرنامج التقليدي.

٧. دراسة (٢٤) عنوان الدراسة " فكر زوج شارك والطاولة مستديرة: أساسين للتعلم التعاوني لتعزيز مهارات التفكير النقدي لدى طلاب الصف الرابع " وهدفت الدراسة إلى التعرف على مدى فعالية التعلم التعاوني باستخدام أسلوب الطاولة المستديرة وفكر زوج شارك في تنمية مهارات التفكير الناقد مثل الملاحظة والاستدلال والتفسير والتحليل والمجادلة لدى طلاب الصف الرابع، واستخدم الباحث المنهج شبه التجريبي، وتكونت العينة مجموعتين (تجريبية، ضابطة) (١٧،٢٤) طالبا من طلاب فصلين من الصف الرابع من الدورة الأولى من التعليم الأساسي في شمال البرتغال من مدارس مختلفة، وكانت أهم النتائج أن استخدام التعلم التعاوني من خلال أسلوب الطاولة المستديرة وفكر زوج شارك كان أكثر فعالية في تطوير مهارات التفكير الناقد قيد الدراسة مقارنة بمنهجية التدريس التقليدية.

٨. دراسة (٢١) عنوان الدراسة " تأثير استخدام الحوسبة السحابية جوجل درايف على التحصيل المعرفي لأداة الكرة والاتجاه نحو التعلم القائم على الانترنت " وهدفت الدراسة إلى التعرف على تأثير استخدام الحوسبة السحابية جوجل درايف على التحصيل المعرفي لبعض مهارات أداة الكرة لدى طالبات كلية التربية الرياضية و الاتجاه نحو التعلم القائم على الانترنت، واستخدم الباحث المنهج التجريبي، وتكونت

العينة من مجموعة تجريبية قوامها (٧٠) طالبة من طالبات الفرقة الأولى بكلية التربية الرياضية بنات-جامعة الزقازيق، وكانت أهم النتائج أن البرنامج التعليمي باستخدام الحوسبة السحابية جوجل درايف يؤدي إلى تحسن التحصيل المعرفي لأداة الكرة والاتجاه نحو التعلم القائم على الانترنت لدى الطالبات.

٩. دراسة (١٣) عنوان الدراسة " تأثير استخدام شبكة التواصل الاجتماعي *WhatsApp* على مستوى التحصيل المعرفي والأداء المهاري لبعض مهارات الجمباز لطالبات كلية التربية الرياضية " وهدفت الدراسة إلى التعرف على تأثير شبكة التواصل الاجتماعي (*whatsapp*) على مستوى الأداء المهاري والتحصيل المعرفي ومعرفة الآراء والإتجاهات لدي أفراد مجموعة البحث التجريبية نحو استخدامه لتعلم بعض مهارات الجمباز، واستخدم الباحثة المنهج التجريبي، وتكونت العينة من مجموعتين تجريبية وضابطة قوام كل منهما (٣٥) طالبة من طالبات الفرقة الأولى بكلية التربية الرياضية- جامعة مدينة السادات، وكانت أهم النتائج أن البرنامج التعليمي باستخدام شبكة التواصل الاجتماعي (*whatsapp*) أثر ايجابياً على مستوى التحصيل المعرفي والأداء المهاري للمهارات قيد البحث ومتفوقاً على الأسلوب التقليدي.

١٠. دراسة (٣) عنوان الدراسة " تأثير التعلم المعكوس باستخدام تطبيق تيلجرام على تعلم بعض المهارات الأساسية لمبتدئ كرة اليد " وهدفت الدراسة إلى التعرف على تأثير التعلم المعكوس باستخدام تطبيق تيلجرام على تعلم بعض المهارات الأساسية لمبتدئ كرة اليد، واستخدم الباحث المنهج التجريبي، وتكونت العينة من مجموعتين تجريبية وضابطة قوامه كل مجموعة (١٥) مبتدئ من مبتدئ كرة اليد الذي يتراوح أعمارهم من (١٢-١٥) سنة بأكاديمية مركز شباب بنها، وكانت أهم النتائج أن البرنامج المقترح باستخدام تطبيق التليجرام له تأثير إيجابي على تعلم بعض المهارات الأساسية لمبتدئ كرة اليد ومتفوقاً على الأسلوب التقليدي.

١١. دراسة (٢) عنوان الدراسة " تأثير إستخدام إستراتيجية التعلم التوليدي المدعوم بالتطبيقات الرقمية التكنولوجية على الثقة بالنفس ومستوى أداء بعض المهارات في رياضة الجودو " وهدفت الدراسة إلى التعرف على تأثير إستراتيجية التعلم التوليدي المدعوم بالتطبيقات الرقمية التكنولوجية على الثقة بالنفس ومستوى أداء بعض المهارات في رياضة الجودو، واستخدم الباحث المنهج شبه التجريبي، وتكونت العينة من مجموعتين تجريبية وضابطة قوام كل مجموعة (٤٠) طالب من طلاب الفرقة

الثانية بكلية التربية الرياضية - جامعة دمياط، وكانت أهم النتائج أن البرنامج المقترح باستخدام التعلم التوليدي المدعم بالتطبيقات الرقمية التكنولوجية له تأثيراً إيجابياً على الثقة بالنفس للمتعلمين ومستوى أدائهم للمهارات في رياضة الجودو.

منهج البحث

استخدم الباحث المنهج شبه التجريبي وذلك باستخدام التصميم التجريبي لمجموعة تجريبية واحدة، وبواسطة القياسين (القبلي - البعدي).

مجتمع البحث

اختار الباحث مجتمع الدراسة من طلاب الفرقة الأولى المقيدون بكلية التربية الرياضية - جامعة دمياط خلال العام الدراسي (٢٠٢٣م / ٢٠٢٤م)، واختار الباحث مجتمع البحث للأسباب الآتية:

- تقارب العمر الزمني والقدرات البدنية والفنية للطلاب أفراد عينة البحث.
- موافقة إدارة الكلية على تطبيق تجربة البحث. (مرفق ١)
- استعداد جميع الطلاب للانتظام في التجربة والاشتراك في مجموعة البحث.
- توافر الأجهزة والأدوات المستخدمة في البحث بالكلية.
- يتم تطبيق التجربة في الفصل الدراسي الأول للعام الدراسي (٢٠٢٣م / ٢٠٢٤م)، وهو الفصل الدراسي غير المتوافق مع تاريخ تطبيق المحاضرات لمقرر المبادئ الأساسية للألعاب الجماعية (الكرة الطائرة) وذلك للتأكد من عدم اكتساب طلاب عينة البحث أي خبرات سابقة للتعلم.

عينة البحث

قام الباحث باختيار عينة البحث بالطريقة العشوائية من طلاب الفرقة الأولى المقيدون بكلية التربية الرياضية - جامعة دمياط خلال العام الدراسي (٢٠٢٣م / ٢٠٢٤م)، وتم اختيار (٢٠) طالب للمجموعة التجريبية بالإضافة إلى (١٠) طلاب للدراسة الاستطلاعية، كما في جدول (١)

جدول (١) توصيف عينة البحث.

ملاحظات	العينة		
	النسبة	العدد	نوع العينة
البرنامج المقترح	٦٦.٦٧	٢٠	المجموعة التجريبية
التحقق من معاملات الصدق والثبات	٣٣.٣٣	١٠	المجموعة الإستطلاعية
—	١٠٠.٠٠	٣٠	الإجمالي

(١) شروط اختيار العينة:

- ألا يكون سبق لهم تعلم مهارات الكرة الطائرة.
- أن يتراوح العمر من (١٨) إلى (٢٠) سنة.
- الإستعداد للإنتظام في البرنامج، بحيث لا يقل عن (٩٠%) من إجمالي الوحدات.
- سهولة التواصل مع العينة حيث أن البرنامج التعليمي يطبق خارج اليوم الدراسي، وذلك لوجودهم في محيط الكلية أو المدينة.

(٢) التحقق من اعتدالية توزيع العينة الكلية للبحث:

للتأكد من تجانس العينة الكلية للبحث (٣٠) طالب (المجموعة التجريبية والمجموعة الاستطلاعية)؛ قام الباحث بعمل بعض القياسات، للتأكد من اعتدالية توزيع البيانات بين أفراد العينة في تلك المتغيرات، كما هو موضح في جدول (٢).

جدول (٢) المتوسطات الحسابية والوسيط والانحرافات المعيارية ومعاملات الالتواء للعينة الكلية للبحث في المتغيرات (الأساسية) قيد البحث

(ن=٣٠)

المتغيرات	وحدة القياس	المتوسط Mean	الوسيط Median	الانحراف Std. Dev	الالتواء Skewness
السن	سنة	١٨.٣٠	١٨.٠٠	٠.٤٦	١.٩٦
الطول	سم	١٧٨.٠٣	١٧٧.٥٠	٦.٦٤	٠.٢٤
الوزن	كجم	٧٣.٩٧	٧٦.٠٠	١١.٨٠	٠.٥٢-
الذكاء العالي د/السيد محمد خيرى	درجة	١٨.٩٧	١٨.٥٠	١.٣٥	١.٠٤

يتضح من جدول (٢) أن قيم معاملات الالتواء انحصرت ما بين (-٣) و(+٣) مما يدل على أن قياسات العينة الكلية للبحث قد وقعت تحت المنحنى الاعتدالي وهذا يدل على تجانس أفراد عينة البحث الكلية في هذه المتغيرات.

جدول (٣) المتوسطات الحسابية والوسيط والانحرافات المعيارية ومعاملات الالتواء للعينة الكلية للبحث في المتغيرات (البدنية) قيد البحث

(ن=٣٠)

المتغيرات	الاختبارات	وحدة القياس	المتوسط Mean	الوسيط Median	الانحراف Std. Dev	الالتواء Skewness
القدرة العضلية للرجلين	الوثب العمودي لسيرجانت	سم	٣٣.٨٣	٣٤.٠٠	٤.٥٠	-٠.١١
القدرة العضلية للذراعين	رمي كرة سلة لأقصى مسافة	متر	١٩.٦٠	٢٠.٠٠	٣.١٠	-٠.٣٩
التوافق بين العين واليد	رمي واستقبال الكرات	عدد	٢٣.٢٧	٢٣.٥٠	٣.٦٧	-٠.١٩
الدقة	التصويب على المستطيلات المتداخلة	درجة	٩.٤٧	١٠.٠٠	٢.٦٠	-٠.٦١
المرونة	ثني الجذع للأمام من الجلوس الطويل	سم	١.٦٠	٢.٠٠	٢.٤٨	-٠.٤٨
الرشاقة	الجري مختلف الأبعاد "٩-٣-٦-٣-٩"	ثانية	١٠.٦٦	١٠.٨٠	٠.٨٨	-٠.٤٨

يتضح من جدول (٣) أن قيم معاملات الالتواء انحصرت ما بين (-٣) و(+٣) مما يدل على أن قياسات العينة الكلية للبحث قد وقعت تحت المنحنى الاعتمالي وهذا يدل على تجانس أفراد عينة البحث الكلية في هذه المتغيرات.

جدول (٤) المتوسطات الحسابية والوسيط والانحرافات المعيارية ومعاملات الالتواء للعينة الكلية للبحث في المتغيرات (المهارية والفنية) قيد البحث

(ن=٣٠)

المتغيرات	الاختبارات	وحدة القياس	المتوسط Mean	الوسيط Median	الانحراف Std. Dev	الالتواء Skewness
المهارية	دقة الضرب الهجومي من المراكز الأمامية	درجة	١٠.٤٥	١٠.٠٠	٣.٣٨	-٠.٤٠
الفنية	بطاقة تقييم الأداء المهاري	درجة	٥.٣٣	٥.٠٠	٠.٧١	١.٣٩

يتضح من جدول (٤) أن قيم معاملات الالتواء انحصرت ما بين (-٣) و(+٣) مما يدل على أن قياسات العينة الكلية للبحث قد وقعت تحت المنحنى الاعتمالي وهذا يدل على تجانس أفراد عينة البحث الكلية في هذه المتغيرات.

جدول (٥) المتوسطات الحسابية والوسيط والانحرافات المعيارية ومعاملات الالتواء للعينة الكلية للبحث في المتغيرات (المعرفية) قيد البحث

(ن=٣٠)

المحاور	وحدة القياس	المتوسط Mean	الوسيط Median	الانحراف Std. Dev	الالتواء Skewness
المعرفية	درجة	٧.٢٠	٧.٥٠	٢.٢٠	٠.٤١-
	المحور الأول				
	(الإعداد المهاري لمهارة الضرب الهجومي في الكرة الطائرة)				
المحور الثاني	درجة	٤.٧٥	٥.٠٠	١.٦٠	٠.٤٧-
	(قانون الكرة الطائرة)				
الاختبار المعرفي	درجة	١١.٩٥	١٢.٥٠	٢.٧٥	٠.٦٠-
(الدرجة الكلية)					

يتضح من جدول (٥) أن قيم معاملات الالتواء انحصرت ما بين (-٣) و (+٣) مما يدل على أن قياسات العينة الكلية للبحث قد وقعت تحت المنحنى الاعتمالي وهذا يدل على تجانس أفراد عينة البحث الكلية في هذه المتغيرات.

أدوات ووسائل جمع البيانات:

(١) الإختبارات البدنية:

قام الباحث بالاطلاع على الدراسات السابقة والمراجع والبحوث العلمية والشبكة الدولية للمعلومات وذلك بهدف الوصول إلى عناصر اللياقة البدنية المناسبة للمرحلة السنوية قيد البحث وهي المرحلة الجامعية، ثم قام الباحث بعمل مسح مرجعي للكتب والدراسات التي تناولت الاختبارات البدنية التي تقيس تلك العناصر، ثم قام بعرضها على السادة الخبراء للتوصل إلى أهم الاختبارات البدنية، ثم قام بالتحقق من معاملي الصدق والثبات لتلك الاختبارات.

الصدق الظاهري لعناصر اللياقة البدنية

تم عرض عناصر اللياقة البدنية على الخبراء - مرفق (٤) - للتحقق من الصدق الظاهري، فكانت نتيجة العرض على الخبراء كما في جدول (٦)

جدول (٦) آراء السادة الخبراء في عناصر اللياقة البدنية

(ن=١٠ خبراء)

م	الصفات البدنية	عدد الخبراء الموافقون	النسبة	معامل لوش لصدق المحتوى	الدلالة
١	القوة العضلية	٦	٦٠.٠٠٠	٠.٢٠٠	يُحذف
٢	القوة المميزة بالسرعة (للرجلين)	٩	٩٠.٠٠٠	٠.٨٠٠	مقبول
٣	القوة المميزة بالسرعة (للذراعين)	١٠	١٠٠.٠٠٠	١.٠٠٠	مقبول
٤	السرعة الانتقالية	٧	٧٠.٠٠٠	٠.٤٠٠	يُحذف
٥	سرعة رد الفعل	٧	٧٠.٠٠٠	٠.٤٠٠	يُحذف
٦	التوافق	٩	٩٠.٠٠٠	٠.٨٠٠	مقبول
٧	المرونة	١٠	١٠٠.٠٠٠	١.٠٠٠	مقبول
٨	التوازن	٥	٥٠.٠٠٠	٠.٢٠٠	يُحذف
٩	الرشاقة	٩	٩٠.٠٠٠	٠.٨٠٠	مقبول
١٠	الدقة	١٠	١٠٠.٠٠٠	١.٠٠٠	مقبول

الحد الأدنى لمعامل لوش المقبول إحصائياً عند (ن = ١٠ خبراء) = ٠.٨٠٠

فكانت نتيجة العرض على الخبراء:

- القدرة العضلية (للرجلين وللذراعين) - الرشاقة - المرونة
- التوافق - الدقة

تم عرض الاختبارات البدنية التي تقيس عناصر اللياقة البدنية التي استقر عليها على

الخبراء - مرفق (٤)، فكانت نتيجة العرض على الخبراء كما في جدول (٧)

جدول (٧) آراء السادة الخبراء في الاختبارات البدنية

(ن=١٠ خبراء)

عناصر اللياقة البدنية	العناصر المقترحة	عدد الخبراء الموافقون	النسبة	معامل لوش لصدق المحتوى	الدلالة
القدرة العضلية (للرجلين)	١- الوثب العمودي لسارجنت.	١٠	١٠٠.٠٠٠	١.٠٠٠	مقبول
	٢- الوثب العريض من الثبات.	٦	٦٠.٠٠٠	٠.٢٠٠	يُحذف
القدرة العضلية (للذراعين)	١- رمي كرة سلة لأقصى مسافة	٩	٩٠.٠٠٠	٠.٨٠٠	مقبول
	٢- دفع كرة طبية (٣ كجم) باليدين.	٦	٦٠.٠٠٠	٠.٢٠٠	يُحذف
الرشاقة	١- الجري المكوكي	٧	٧٠.٠٠٠	٠.٤٠٠	يُحذف
	٢- الجري مختلف الابعاد "٩-٣-٦-٣-٩"	١٠	١٠٠.٠٠٠	١.٠٠٠	مقبول
المرونة	١- ثني الجذع للأمام من الجلوس الطويل	١٠	١٠٠.٠٠٠	١.٠٠٠	مقبول
	٢- ثني الجذع للأمام من الوقوف	٧	٧٠.٠٠٠	٠.٤٠٠	يُحذف
	٣- رمي الكرة بمد الجذع والذراعين للخلف.	٧	٧٠.٠٠٠	٠.٤٠٠	يُحذف
التوافق	١- تمرير الكرة على الحائط لمدة ٢٥ ث.	٦	٦٠.٠٠٠	٠.٢٠٠	يُحذف
	٢- رمي واستقبال الكرات.	٩	٩٠.٠٠٠	٠.٨٠٠	مقبول
الدقة	١- التصويب علي المستطيلات المتداخلة.	١٠	١٠٠.٠٠٠	١.٠٠٠	مقبول
	٢- تمرير الكرة على مربع مرسوم على الحائط.	٧	٧٠.٠٠٠	٠.٤٠٠	يُحذف

الحد الأدنى لمعامل لوش المقبول إحصائياً عند (ن = ١٠ خبراء) = ٠.٨٠٠

فكانت نتيجة العرض على الخبراء:

- القدرة العضلية (للرجلين): الوثب العمودي لسارجنت
- القدرة العضلية (للذراعين): رمي كرة سلة لأقصى مسافة
- الرشاقة: الجري مختلف الابعاد " ٩-٣-٦-٣-٩"
- المرونة: ثني الجذع للأمام من الجلوس الطويل
- التوافق: رمي واستقبال الكرات
- الدقة: التصويب على المستطيلات المتداخلة

(٢) الإختبارات المهارية:

قام الباحث بإختيار المهارات قيد البحث من خلال الإطلاع على توصيف مقرر الكرة الطائرة للفرقة الدراسية الأولى لكلية التربية الرياضية - جامعة دمياط، ثم الإطلاع على الدراسات السابقة والمراجع والبحوث العلمية لتحديد الإختبارات المهارية التي تقيس مستوى تلك المهارات، ثم قام بعرضها على السادة الخبراء لتحديد أنسب الاختبارات المهارية لقياس مستوى المهارات قيد البحث، وبعد الاستقرار على تلك المهارات قام البحث بالتحقق من معاملي الصدق والثبات.

الصدق الظاهري للإختبارات المهارية:

تم عرض الإختبارات المهارية على الخبراء - مرفق (٤) - للتحقق من الصدق الظاهري، فكانت نتيجة العرض على الخبراء كما في جدول (٨)

جدول (٨) آراء السادة الخبراء في الاختبارات المهارية لمهارة الضرب الهجومي (ن=١٠ خبراء)

م	الاختبار المهاري	عدد الخبراء الموافقون	النسبة	معامل لوش لصدق المحتوى	الدلالة
١	دقة الضرب الهجومي القطري من المراكز الامامية.	٩	٩٠.٠٠	٠.٨٠٠	مقبول
٢	دقة الضرب الهجومي القطري من المراكز الخلفية.	٦	٦٠.٠٠	٠.٢٠٠	يحدف

الحد الأدنى لمعامل لوش المقبول إحصائيًا عند (ن = ١٠ خبراء) = ٠.٨٠٠

(٣) بطاقة ملاحظة الأداء المهاري في مهارة الضرب الهجومي في الكرة الطائرة:

قام الباحث بالاطلاع على الدراسات السابقة والمراجع والبحوث العلمية التي تناولت نماذج بطاقات الملاحظة لقياس المهارات قيد البحث ثم قام الباحث بتصميم بطاقة ملاحظة لكل مهارة لقياس المستوى الفني للمهارات قيد البحث، ثم قام بعرضها على السادة الخبراء لمعرفة مدى

ملاءمتها لقياس المستوى الفني للمهارات قيد البحث، وبعد الاستقرار على الصورة النهائية لبطاقات الملاحظة قام الباحث بالتحقق من معاملي الصدق والثبات للبطاقة.

(٤) اختبار التحصيل المعرفي لمهارة الضرب الهجومي في الكرة الطائرة:

قام الباحث بالاطلاع على الدراسات السابقة والمراجع والبحوث العلمية التي تناولت الاختبارات المعرفية في الكرة الطائرة، لمعرفة كيفية بناء وإعداد الإختبارات المعرفية في الكرة الطائرة، قام الباحث بتحديد المحاور مسترشداً بمحتوى توصيف المقرر الدراسي، ثم قام الباحث بوضع مفردات لتلك المحاور ثم عرضها على السادة الخبراء لتحديد مدى ملاءمتها للمحاور ولمستوى العينة قيد البحث، وبعد الاستقرار على المفردات قام الباحث بالتحقق من معاملي الصدق والثبات وتحديد معاملات السهولة والصعوبة والتميز، والوقت المناسب للإختبار وتم عمل مفتاح تصحيح للمفردات.

الصدق الظاهري للمقياس (صدق الحكمين):

تم عرض الاختبار على الخبراء - مرفق (٤) - للتحقق من الصدق الظاهري، فكانت نتيجة العرض على الخبراء كما في جدول (٩)

جدول (٩) آراء السادة الخبراء في محاور لاختبار التحصيل المعرفي

(ن=١٠ خبراء)

المحاور	عدد الخبراء الموافقون	النسبة	معامل لوش لصدق المحتوى	الدالة
تاريخ الكرة الطائرة.	٦	٦٠.٠٠	٠.٢٠٠	يحذف
الإعداد المهاري.	١٠	١٠٠.٠٠	١.٠٠٠	مقبول
مبادئ الصحة.	٦	٦٠.٠٠	٠.٢٠٠	يحذف
مبادئ التغذية.	٧	٧٠.٠٠	٠.٤٠٠	يحذف
الإعداد البدني.	٧	٧٠.٠٠	٠.٤٠٠	يحذف
القانون الدولي للكرة الطائرة.	١٠	١٠٠.٠٠	١.٠٠٠	مقبول
الإعداد الخططي.	٧	٧٠.٠٠	٠.٤٠٠	يحذف
الإعداد النفسي.	٦	٦٠.٠٠	٠.٢٠٠	يحذف
الإصابات الشائعة.	٦	٦٠.٠٠	٠.٢٠٠	يحذف
الأدوات والأجهزة.	٦	٦٠.٠٠	٠.٢٠٠	يحذف

الحد الأدنى لمعامل لوش المقبول إحصائياً عند (ن = ١٠ خبراء) = ٠.٨٠٠

جدول (١٠) آراء السادة الخبراء في محاور الصورة الأولية لاختبار التحصيل المعرفي للمحور الأول (الإعداد المهاري لمهارة الضرب الهجومي في الكرة الطائرة) (ن=١٠ خبراء)

م	عدد الخبراء الموافقون	النسبة	معامل لوش لصدق المحتوى	ملاحظات	م	عدد الخبراء الموافقون	النسبة	معامل لوش لصدق المحتوى	ملاحظات
١	٨	٨٠	٠.٦	تعديل	١٩	١٠	١٠٠	١	مقبول
٢	١٠	١٠٠	١	مقبول	٢٠	٩	٩٠	٠.٨	مقبول
٣	٩	٩٠	٠.٨	مقبول	٢١	١٠	١٠٠	١	مقبول
٤	٩	٩٠	٠.٨	مقبول	٢٢	١٠	١٠٠	١	مقبول
٥	١٠	١٠٠	١	مقبول	٢٣	٩	٩٠	٠.٨	مقبول
٦	٩	٩٠	٠.٨	مقبول	٢٤	٧	٧٠	٠.٤	يحذف
٧	٩	٩٠	٠.٨	مقبول	٢٥	٩	٩٠	٠.٨	مقبول
٨	١٠	١٠٠	١	مقبول	٢٦	٨	٨٠	٠.٦	تعديل
٩	٧	٧٠	٠.٤	يحذف	٢٧	٩	٩٠	٠.٨	مقبول
١٠	٩	٩٠	٠.٨	مقبول	٢٨	٩	٩٠	٠.٨	مقبول
١١	٦	٦٠	٠.٢	يحذف	٢٩	١٠	١٠٠	١	مقبول
١٢	٩	٩٠	٠.٨	مقبول	٣٠	٩	٩٠	٠.٨	مقبول
١٣	١٠	١٠٠	١	مقبول	٣١	٦	٦٠	٠.٢	يحذف
١٤	٩	٩٠	٠.٨	مقبول	٣٢	١٠	١٠٠	١	مقبول
١٥	١٠	١٠٠	١	مقبول	٣٣	٩	٩٠	٠.٨	مقبول
١٦	١٠	١٠٠	١	مقبول	٣٤	٩	٩٠	٠.٨	مقبول
١٧	٩	٩٠	٠.٨	مقبول	٣٥	٦	٦٠	٠.٢	يحذف
١٨	١٠	١٠٠	١	مقبول					

الحد الأدنى لمعامل لوش المقبول إحصائياً عند (ن = ١٠ خبراء) = ٠.٨٠٠

يتضح من جدول (١٠) نتيجة العرض على الخبراء للمحور الأول (الإعداد المهاري لمهارة

الضرب الهجومي في الكرة الطائرة)، كما يلي:

- العبارات التي تم حذفها: (٩، ١١، ١٨، ٢٤، ٣١، ٣٥)

- العبارات التي تم تعديلها: (١، ٢٦)

جدول (١١) آراء السادة الخبراء في محاور الصورة الأولية لاختبار التحصيل المعرفي للمحور الثاني (قانون الكرة الطائرة)

(ن=١٠ خبراء)

م	عدد الخبراء الموافقون	النسبة	معامل لوش لصدق المحتوى	ملاحظات	م	عدد الخبراء الموافقون	النسبة	معامل لوش لصدق المحتوى	ملاحظات
١	١٠	١٠٠	١	مقبول	٧	٩	٩٠	٠.٨	مقبول
٢	٧	٧٠	٠.٤	يُحذف	٨	٩	٩٠	٠.٨	مقبول
٣	٩	٩٠	٠.٨	مقبول	٩	٩	٩٠	٠.٨	مقبول
٤	١٠	١٠٠	١	مقبول	١٠	١٠	١٠٠	١	مقبول
٥	٩	٩٠	٠.٨	مقبول	١١	٩	٩٠	٠.٨	مقبول
٦	٨	٨٠	٠.٦	تُعدّل	١٢	٧	٧٠	٠.٤	يُحذف

الحد الأدنى لمعامل لوش المقبول إحصائياً عند (ن = ١٠ خبراء) = ٠.٨٠٠

يتضح من جدول (١١) نتيجة العرض على الخبراء للمحور الثاني (قانون الكرة الطائرة)،

كما يلي:

- العبارات التي تم حذفها: (١٢،٢)

- العبارات التي تم تعديلها: (٦)

(٥) استمارات لتسجيل البيانات: مرفق (٩)

قام الباحث بتصميم استمارات لتسجيل البيانات الخاصة بعينة البحث واشتملت على:

- استمارة البيانات الأساسية (السن والطول والوزن).

- استمارة تسجيل الإختبارات البدنية.

- استمارة تسجيل الإختبارات المهارية وبطاقة الملاحظة.

(٦) الأجهزة والأدوات:

- ملعب كرة طائرة قانوني + كرات طائرة.

- ميزان طبي معايير لقياس الوزن لأقرب كيلوجرام.

- جهاز مقياس الطول رستامير لقياس الطول الكلي للجسم لأقرب سنتيمتر.

- ساعة إيقاف لقياس الزمن لأقرب (٠.٠١) ثانية.

- ٣ شريط قياس (متر). - أجهزة كمبيوتر.

الدراسة الإستطلاعية:

بعد التوصل إلى الإختبارات قام الباحث بإيجاد المعاملات العلمية للإختبارات المختارة

للتحقق من ثباتها وصدقها، وذلك على النحو التالي:

(١) التحقق من الخصائص السيكومترية للاختبارات البدنية والمهارية والفنية:

بعد التوصل إلى الاختبارات قام الباحث بإيجاد المعاملات العلمية للاختبارات المختارة للتحقق من ثباتها وصدقها، وذلك على النحو التالي:

حساب معامل صدق الاختبارات قيد البحث:

قام الباحث بحساب صدق الاختبارات باستخدام طريقة صدق التمييز (*Discriminat*) بين مجموعتين إحداهما غير مميزة (عينة البحث الاستطلاعية) والمجموعة الأخرى المميزة (طلاب التخصص وفريق الكلية للكرة الطائرة)، ويوضح جدول (١٢) دلالة الفروق بين المجموعتين المميزة وغير المميزة في الاختبارات قيد البحث.

جدول (١٢) دلالة الفروق بين المجموعة الاستطلاعية (غير المميزة) والمجموعة المميزة في الاختبارات البدنية والمهارية والفنية قيد البحث

(ن=٢=١٠)

قيمة (ت)	المجموعة المميزة		المجموعة الاستطلاعية		وحدة القياس	الاختبارات	المتغيرات	
	الانحراف (ع±)	المتوسط (س)	الانحراف (ع±)	المتوسط (س)				
٥.٠٥-	٣.٣٧	٤٣.٠٠	٤.٥٣	٣٣.٥٠	سم	الثوب العمودي لسيرجات	القدرة العضلية للرجلين	البدني
٦.٨٣-	٣.٧١	٢٩.٣٠	٢.٥٨	١٩.٠٠	متر	رمي كرة سلة لأقصى مسافة	القدرة العضلية للذراعين	
٤.٨٨-	٤.١٠	٣٣.٢٠	٤.٢٥	٢٣.٦٠	عدد	رمي واستقبال الكرات	التوافق بين العين واليد	
٦.٠٩-	٣.٤٤	١٨.٥٠	٢.٨٨	٩.٤٠	درجة	التصويب علي المستطيلات المتداخلة	الدقة	
٣.٧٦-	٢.٢٢	٥.٤٠	٢.٤١	١.٣٠	سم	ثني الجذع للأمام من الجلوس الطويل	المرونة	
٣.٤٦	١.٠٢	٩.٠٨	٠.٩٢	١٠.٦٥	ثانية	الجرى مختلف الأبعاد "٩-٣-٦-٣-٩"	الرشاقة	
٤.٩٤-	٣.٥٥	١٧.٨٠	٢.٥٥	١٠.٦٠	درجة	دقة الضرب الهجومي من المراكز الأمامية	الضرب الهجومي	المهاري
٨.٠٥-	١.٦٦	١١.١٠	٠.٩٩	٥.٩٠	درجة	بطاقة تقييم الأداء المهاري	الضرب الهجومي	الفني

تج (١٨، ٠.٠٥) = ٢.١٠

يتضح من جدول (١٢) وجود فروق ذات دلالة إحصائية بين القياسات قيد البحث للمجموعة الاستطلاعية - غير المميزة - والمجموعة المميزة، حيث كانت قيمة (ت) المحسوبة أكبر من قيمتها الجدولية مما يدل على وجود فروق دالة إحصائية بين القياسات في جميع الاختبارات قيد البحث، مما يعنى قدرة هذه الاختبارات على التمييز بين المستويات، أي أنها تعد اختبارات صادقة لقياس الصفات التي وضعت من أجلها.

حساب معامل ثبات الاختبارات قيد البحث:

لحساب معامل الثبات قام الباحث باستخدام طريقة إعادة الاختبار (*Test-Retest Method*)، بفارق زمني قدره (٧) أيام بين التطبيقين الأول والثاني بنفس ظروف التطبيق الأول؛ ويوضح جدول (١٣) معامل الثبات للاختبارات قيد البحث.

جدول (١٣) معامل الاستقرار بين التطبيق الأول والتطبيق الثاني للعينة الاستطلاعية في الاختبارات قيد البحث

(ن=١٠)

قيمة (ر)	التطبيق الثاني		التطبيق الأول		وحدة القياس	الاختبارات	المتغيرات	
	المتوسط	الانحراف	المتوسط	الانحراف				
٠.٩١١	٣.٧٨	٣٣.٩٠	٤.٥٣	٣٣.٥٠	سم	الوثب العمودي لسيرجانت	القدرة العضلية للرجلين	البدني
٠.٨٥٠	٢.٩٤	١٩.٨٠	٢.٥٨	١٩.٠٠	متر	رمي كرة سلة لأقصى مسافة	القدرة العضلية للذراعين	
٠.٩٢٣	٣.٩٦	٢٣.٩٠	٤.٢٥	٢٣.٦٠	عدد	رمي واستقبال الكرات	التوافق بين العين واليد	
٠.٩٣٣	٣.٠٠	٩.٩٠	٢.٨٨	٩.٤٠	درجة	التصويب على المستطيلات المتداخلة	الدقة	
٠.٨٧٩	١.٩٠	١.٢٥	٢.٤١	١.٣٠	سم	ثني الجذع للأمام من الجلوس الطويل	المرونة	
٠.٩٣١	٠.٩٥	١٠.٦٦	٠.٩٢	١٠.٦٥	ثانية	الجري مختلف الأبعاد ٩'' - ٣-٦-٣	الرشاقة	المهاري
٠.٨٩٨	٢.٩٧	١٠.٨٠	٢.٥٥	١٠.٦٠	درجة	دقة الضرب الهجومي من المراكز الأمامية	الضرب الهجومي	
٠.٩١٨	٠.٩٤	٧.٠٠	٠.٩٩	٥.٩٠	درجة	بطاقة تقييم الأداء المهاري	الضرب الهجومي	

$$r(٨, ٠.٠٥) = ٠.٦٣٢$$

يتضح من جدول (١٣) وجود ارتباط دال إحصائياً بين كل من درجات عينة الدراسة الاستطلاعية في التطبيق الأول والتطبيق الثاني للاختبارات قيد البحث، حيث إن قيم (ر) المحسوبة قد فاقت قيمتها الجدولية عند مستوى معنوية (٠.٠٥) وهذا يدل على ثبات درجات الاختبارات عند إعادة تطبيقها تحت نفس الظروف.

(٢) التحقق من المعاملات العلمية للإختبار المعرفي لمهارة الضرب الهجومي:

أ. حساب معامل صدق الإختبار المعرفي:

بعد العرض على الخبراء أصبح الإختبار المعرفي صادقاً وصالحاً للتطبيق على المجموعة الاستطلاعية، لحساب معامل الثبات، ومعامل الصدق، استخدم الباحث طريقة الاتساق الداخلي،

عن طريق إيجاد معامل الارتباط بين المحاور وبعضها وبين العبارات والمحاور التي تنتمي إليها، وبين العبارة والدرجة الكلية للاختبار المعرفي، كما في جدول (١٤)، إلى (١٦).

جدول (١٤) معاملات الارتباط بين محاور للاختبار المعرفي لمهارة الضرب الهجومي في الكرة الطائرة

(ن=١٠)

الدرجة الكلية	المحور الثاني	المحور الأول	المحاور
٠.٨١١	٠.٧٩٤		المحور الأول (الإعداد المهاري لمهارة الضرب الهجومي في الكرة الطائرة)
٠.٧٨٠			المحور الثاني (قانون الكرة الطائرة)
			الاختبار المعرفي (الدرجة الكلية)

رج (٨، ٠.٠٥) = ٠.٦٣٢

يوضح جدول (١٤) وجود علاقة ارتباطية دالة إحصائياً عند مستوى معنوية (٠.٠٥) بين درجة كل بعد وبين الدرجة الكلية مما يشير إلى صدق الاتساق الداخلي للاختبار المعرفي.

جدول (١٥) معاملات الارتباط بين كل عبارة ودرجة المحور الأول (الإعداد المهاري لمهارة الضرب الهجومي في الكرة الطائرة) وبين كل عبارة والدرجة الكلية للاختبار المعرفي

(ن=١٠)

مع الدرجة الكلية	مع المحور	م	مع الدرجة الكلية	مع المحور	م	مع الدرجة الكلية	مع المحور	م
٠.٨٨٢	٠.٧٨٢	٢١	٠.٧٧٩	٠.٦٩٩	١١	٠.٧٣١	٠.٦٩١	١
٠.٨٤٣	٠.٨٠٣	٢٢	٠.٨١٨	٠.٧١٨	١٢	٠.٧٤٥	٠.٦٩٥	٢
٠.٨٧٨	٠.٧٧٨	٢٣	٠.٨١٨	٠.٧١٨	١٣	٠.٧٥٦	٠.٦٩٦	٣
٠.٧٩١	٠.٧٧١	٢٤	٠.٧٧٤	٠.٦٩٤	١٤	٠.٧٨١	٠.٧٧١	٤
٠.٨٧٣	٠.٧٧٣	٢٥	٠.٨٢٠	٠.٧٢٠	١٥	٠.٨٧٥	٠.٧٧٥	٥
٠.٨٥١	٠.٨٢١	٢٦	٠.٨٢٠	٠.٧٢٠	١٦	٠.٨١٥	٠.٧١٥	٦
٠.٧٦٠	٠.٦٩٠	٢٧	٠.٨٠٥	٠.٧٠٥	١٧	٠.٨٢٩	٠.٧٢٩	٧
٠.٧٨٨	٠.٧٢٨	٢٨	٠.٧٠٨	٠.٦٩٨	١٨	٠.٧٤١	٠.٦٩١	٨
٠.٧٣١	٠.٦٩١	٢٩	٠.٨٠١	٠.٧٠١	١٩	٠.٧٠٨	٠.٦٩٨	٩
٠.٧٧٤	٠.٦٩٤	٣٠	٠.٨٣٤	٠.٧٣٤	٢٠	٠.٨٤٥	٠.٦٩٥	١٠

رج (٨، ٠.٠٥) = ٠.٦٣٢

يوضح جدول (١٥) وجود علاقة ارتباطية دالة إحصائياً عند مستوى معنوية (٠.٠٥) بين درجة كل عبارة ودرجة المحور ثم الدرجة الكلية، وهذا يدعم الاتساق الداخلي كمؤشر لصدق التكوين، مما يشير إلى صدق الاختبار المعرفي.

جدول (١٦) معاملات الارتباط بين كل عبارة ودرجة المحور الثاني (قانون الكرة الطائرة) وبين كل عبارة والدرجة الكلية للاختبار المعرفي

(ن = ١٠)

مع الدرجة الكلية	مع المحور	م	مع الدرجة الكلية	مع المحور	م	مع الدرجة الكلية	مع المحور	م
٠.٧٦٦	٠.٦٩٦	٩	٠.٧٩٥	٠.٦٩٥	٥	٠.٧٩٠	٠.٧١٠	١
٠.٨٢٩	٠.٧٢٩	١٠	٠.٨٠٦	٠.٧٠٦	٦	٠.٧٨٨	٠.٧٧٨	٢
			٠.٨٢١	٠.٧٢١	٧	٠.٧٩٤	٠.٧٠٤	٣
			٠.٨٢٥	٠.٧٢٥	٨	٠.٨٦٥	٠.٧٦٥	٤

رج (٨، ٠.٠٥) = ٠.٦٣٢

يوضح جدول (١٦) وجود علاقة ارتباطية دالة إحصائياً عند مستوى معنوية (٠.٠٥) بين درجة كل عبارة ودرجة المحور ثم الدرجة الكلية، وهذا يدعم الاتساق الداخلي كمؤشر لصدق التكوين، مما يشير إلى صدق الاختبار المعرفي.

ب. حساب معامل ثبات الاختبار المعرفي:

اتباع الباحث طريقة التجزئة النصفية لسبيرمان براون، ومعادلة جتمان؛ بالإضافة إلى طريقة "كودر-ريتشاردسون" *Kuder-Richardson 20 (KR20)* لحساب معامل الثبات الكلي للاختبار المعرفي، وتستخدم عندما تكون أسئلة أداة القياس (٠ أو ١)، وتم تطبيق الاستمارة على عينة الدراسة الاستطلاعية، لحساب معامل ثبات الاختبار المعرفي؛ ويوضح جدول (١٧) حساب معامل الثبات للاختبار المعرفي.

جدول (١٧) ثبات الاختبار المعرفي بطريقة التجزئة النصفية و كودر-ريتشاردسون

كودر-ريتشاردسون	التجزئة النصفية		المحاور	م
	جتمان	سبيرمان براون		
٠.٨٨٠	٠.٧٩٠	٠.٧٠٠	المحور الأول (الإعداد المهاري لمهارة الضرب الهجومي في الكرة الطائرة)	١
٠.٩١٣	٠.٧٣٥	٠.٧٤٥	المحور الثاني (قانون الكرة الطائرة)	٢
٠.٩٥٣	٠.٧٨٣	٠.٧٩٣	الاختبار المعرفي (الدرجة الكلية)	-

يتضح من جدول (١٧) أن قيم معاملات الارتباط بطريقة التجزئة النصفية لمحاور الاختبار المعرفي وقيم كودر-ريتشاردسون لتحديد الثبات الكلي دالة، مما يشير إلى أن الاختبار المعرفي قيد الدراسة ذات معامل ثبات مرتفع.

ج. تحليل مفردات الاختبار المعرفي:

بعد التأكد من صدق وثبات الاختبار المعرفي، تم حساب معاملات الصعوبة والسهولة، للاختبار وذلك بغرض الكشف عما إذا كانت الفقرات صعبة جداً، أو سهلة جداً، أو متوسطة الصعوبة، وحساب معامل التمييز وذلك بغرض الكشف عما إذا كان للعبارة القدرة على التمييز بين الأفراد المتميزين وغير المتميزين، ويوضح جدول (١٨) و(١٩)، معامل الصعوبة (DR) ومعامل التمييز (ID) لمفردات الاختبار المعرفي.

جدول (١٨) معامل الصعوبة (DR) ومعامل التمييز (ID) لمفردات المحور الأول (الإعداد المهاري لمهارة الضرب الهجومي في الكرة الطائرة)

م	معامل الصعوبة (DR)	معامل التمييز (ID)	م	مع المحور	مع الدرجة الكلية	م	معامل الصعوبة (DR)	معامل التمييز (ID)
١	٠.٥	٠.٧	١١	٠.٤	٠.٥	٢١	٠.٦	٠.٤
٢	٠.٥	٠.٥	١٢	٠.٤	٠.٧	٢٢	٠.٧	٠.٣
٣	٠.٧	٠.٥	١٣	٠.٤	٠.٤	٢٣	٠.٦	٠.٣
٤	٠.٥	٠.٣	١٤	٠.٤	٠.٤	٢٤	٠.٥	٠.٣
٥	٠.٥	٠.٧	١٥	٠.٤	٠.٤	٢٥	٠.٣	٠.٦
٦	٠.٥	٠.٣	١٦	٠.٥	٠.٦	٢٦	٠.٤	٠.٥
٧	٠.٥	٠.٣	١٧	٠.٤	٠.٤	٢٧	٠.٤	٠.٥
٨	٠.٥	٠.٣	١٨	٠.٥	٠.٤	٢٨	٠.٤	٠.٧
٩	٠.٤	٠.٤	١٩	٠.٣	٠.٧	٢٩	٠.٧	٠.٧
١٠	٠.٤	٠.٤	٢٠	٠.٥	٠.٤	٣٠	٠.٥	٠.٣

يتضح من جدول (١٨)، أن جميع الأسئلة لها القدرة على التمييز بين المستويات المرتفعة والمنخفضة حيث يتراوح معامل الصعوبة ما بين (٠.٣) و(٠.٧)، وأن جميع مفردات الاختبار تقع داخل النطاق المحدد، وأنها ليست شديدة السهولة ولا شديدة الصعوبة؛ ومعامل التمييز أكبر من (٠.٣) وهو يعد مؤشراً على أن مفردات الاختبار ذات قدرة تمييزية ويشير إلى جاهزية العبارات لاستخدامها داخل الاختبار.

جدول (١٩) معامل الصعوبة (DR) ومعامل التمييز (ID) لمفردات المحور الثاني (قانون الكرة الطائرة)

م	معامل الصعوبة (DR)	معامل التمييز (ID)	م	معامل الصعوبة (DR)	معامل التمييز (ID)	م	معامل الصعوبة (DR)	معامل التمييز (ID)
١	٠.٤	٠.٤	٥	٠.٦	٠.٣	٩	٠.٤	٠.٤
٢	٠.٤	٠.٣	٦	٠.٥	٠.٣	١٠	٠.٥	٠.٧
٣	٠.٥	٠.٧	٧	٠.٣	٠.٦			
٤	٠.٧	٠.٥	٨	٠.٥	٠.٦			

يتضح من جدول (١٩)، أن جميع الأسئلة لها القدرة على التمييز بين المستويات المرتفعة والمنخفضة حيث يتراوح معامل الصعوبة ما بين (٠.٣) و(٠.٧)، وأن جميع مفردات الاختبار تقع داخل النطاق المحدد، وأنها ليست شديدة السهولة ولا شديدة الصعوبة؛ ومعامل التمييز أكبر من (٠.٣) وهو يعد مؤشرا على أن مفردات الاختبار ذات قدرة تمييزية ويشير إلى جاهزية العبارات لاستخدامها داخل الاختبار.

د. تحديد الزمن المناسب للإجابة عن اختبار التحصيل المعرفي:

تم حساب الزمن المناسب (*Optimum Time Limit*) للإجابة عن مفردات الاختبار، وذلك عن طريق تسجيل الزمن الذي استغرقه أول طالب من عينة التطبيق في الإجابة عن مفردات الاختبار، وكذلك الزمن الذي استغرقه آخر طالب من عينة التطبيق، ثم إيجاد متوسط الزمنين ويكون الزمن المناسب للإجابة عن الاختبار المعرفي هو (٤٥) دقيقة.

البرنامج التعليمي لاستراتيجية (فكر، زوج، شارك) المدعومة بالتطبيقات الرقمية:

الخطوات التي اتبعاها الباحث لإعداد البرنامج التعليمي لاستراتيجية (فكر، زوج، شارك) المدعومة بالتطبيقات الرقمية:

بعد الإطلاع على نماذج للبرامج التي تناولت استراتيجية (فكر، زوج، شارك) (٨)، (١٧)، (١٨)، (١٩)، (٢٢)، (٢٤) ونماذج للبرامج التي تناولت التطبيقات الرقمية في المجال التعليمي (٢)، (٣)، (٤)، (١٣)، (٢١)، قام الباحث ببناء برنامج لتنفيذ استراتيجية (فكر - زوج - شارك) المدعومة بالتطبيقات الرقمية، وقد راعى الأسس العلمية لتخطيط البرامج التعليمية، من خلال الإطلاع على المراجع العلمية والدراسات المرجعية ذات الصلة بمتغيرات البحث، ثم تحديد الهدف من البرنامج والمتغيرات الأساسية.

ثم قام الباحث بعمل استمارة وتم عرضها على الخبراء مرفق (١) في مجال الكرة الطائرة وطرق التدريس وتكنولوجيا التعليم لتحديد جوانب البرنامج الأساسية لإبداء آرائهم فيها، وأسلوب التعلم المناسب، وكذلك الفترة الزمنية المقررة لتطبيق البرنامج، وعدد الوحدات التعليمية وزمنها، وكانت نتيجة استطلاع رأي الخبراء ما يلي:

(١) محتوى البرنامج التعليمي:

- عدد المهارات الأساسية في الكرة الطائرة: (١) مهارة.
- عدد أسابيع البرنامج: (٨) أسابيع، والزمن الكلي للبرنامج (١٢) ساعة.

- عدد الوحدات التعليمية: واحدة أسبوعياً بإجمالي (٨) وحدات تعليمية، زمن الوحدة التعليمية (٩٠) دقيقة مقسمة إلى: [(٥ق) التمهيد، (٢٠ق) للإعداد البدني، (٦٠ق) للجزء الرئيسي، (٥ق) الختام].
- أساليب التقويم: أسئلة تقويمية مرحلية (لكل وحدة تعليمية) بالإضافة إلى تقويم نهائي، الاختبارات البدنية والمهارية والفنية واختبار التحصيل المعرفي.
- وبعد الإطلاع على المراجع التي تناولت التمارين التعليمية المتدرجة لتعليم المهارات الأساسية (٨)، (١٨)، (١٩)، (٢٢)، (١٧) قام الباحث بإعداد (دليل الطالب) الذي يحتوي على:

- الأسئلة الإستكشافية (فكر). مرفق (١١/ب)
- وحدات البرنامج التعليمي. (التمارين الزوجية) (زواج). مرفق (١١/ج)
- وحدات البرنامج التعليمي. (التمارين الجماعية) (شارك). مرفق (١١/د)
- يتراوح زمن تطبيق كل خطوة من خطوات التفكير والمزاوجة والمشاركة من (٦٠ ثانية) وحتى (٣٠٠ ثانية) ويتوقف الزمن المخصص لكل خطوة على طول التمرين ودرجة صعوبته والتكرار المطلوب.

(٢) محتويات استراتيجية (فكر - زواج - شارك):

تمر تلك الاستراتيجية بـ (٣) خطوات:

- خطوة التفكير: وفيها يطرح فيها المعلم مسألة (أسئلة استكشافية موجودة بورقة المعيار) وتعتمد على استثارة الطالب وإعطائه مساحة للتفكير في السؤال المطروح + محاولة الإجابة على الأسئلة من خلال المحتوى الذي تم إرساله.
- خطوة المزاوجة: يشترك كل طالبين في مناقشة ما توصلوا إليه من أفكار حول السؤال المطروح + أداء التمارين الزوجية.
- خطوة المشاركة: وفيها يتم مشاركة الأفكار مع جميع أفراد المجموعة + أداء التمارين الجماعية.

ويوضح جدول (٢٠) التصور العام لوحدات البرنامج التعليمي المقترح.

(٢) محتويات برنامج التطبيقات الرقمية:

أجزاء الدرس	التطبيقات الرقمية	نماذج من التطبيقات الرقمية
قبل الدرس	١. تطبيقات إعداد المحتوى	Word, power point, Google docs, Youtube
	٢. تطبيقات التواصل الاجتماعي	WhatsApp
اثناء الدرس	٣. تطبيقات التقويم	Google drive
بعد الدرس	٤. تطبيقات المنصات التعليمية	Microsoft teams

جدول (٢٠) التصور العام لوحدة استراتيجية (فكر - زوج - شارك)

أجزاء الدرس	الزمن	المحتوي
مقدمة (أعمال إدارية وإحماء)	(٥) دقائق	- تغيير الملابس وأخذ الغياب. - الجري وعمل تمارين عامة لتهيئة الجسم للوصول إلى حالة أجهزة الجسم المثالية للدخول في إطار التهيئة الفسيولوجية والنفسية للمشاركة.
الإعداد البدني	(٢٠) دقيقة	- تمارين متنوعة تتصل بالهدف من الوحدة، لتنمية المكونات البدنية الخاصة للمهارات الحركية قيد البحث.
الجزء الرئيسي	(٦٠) دقيقة	- خطوة التفكير: ١- توزيع ورقة المعيار التي تحتوي على أسئلة استكشافية خاصة بالمهارة. ٢- يقوم كل طالب بالتفكير في الأداء بشكل منفرد. - خطوة المزوجة: ١- يقوم كل طالبان بالتفكير في الأداء وتبادل المعلومات. ٢- يقوم كل طالبان بأداء (التمارين الزوجية). ٣- يقوم كل طالبان بتبادل الأداء. - خطوة المشاركة: ١- كل طالبان يكونون مجموعتين تتكون من (٣، ٤، ٥، ٦، ٧) طلاب للتفكير في الأداء وتبادل المعلومات. ٢- يتم الأداء بالتعاون داخل كل مجموعة فيما بينهم وأداء (التمارين الجماعية). - يقوم المعلم بالتحرك بين الطلاب وتصحيح الأخطاء.
الختام	(٥) دقائق	- تمارين تعمل على تهدئة الجسم وعودته لحالته الطبيعية.

تطبيق تجربة البحث:

قام الباحث بتطبيق تجربة البحث كما في جدول (٢١)

جدول (٢١) التوزيع الزمني لإجراءات تطبيق التجربة الأساسية

الإجراء	البيان	الفترة الزمنية
الدراسة الاستطلاعية	إجراء المعاملات العلمية للأدوات المستخدمة قيد البحث.	من (الإثنين) (٢٠٢٣/١٠/٢)
		إلى (الإثنين) (٢٠٢٣/١٠/٩)
القياسات القبلية	التحقق من اعتدالية توزيع البيانات في المتغيرات الأساسية والبدنية	من (الأربعاء) (٢٠٢٣/١٠/١١)
		إلى (الخميس) (٢٠٢٣/١٠/١٢)
التجربة الأساسية	الاختبارات المهارية وبطاقة الملاحظة	يوم (السبت) (٢٠٢٣/١٠/١٤)
		الوحدة (١) الضرب الهجومي (١) (الإثنين) (٢٠٢٣/١٠/١٦)
		الوحدة (٢) الضرب الهجومي (٢) (الإثنين) (٢٠٢٣/١٠/٢٣)
		الوحدة (٣) الضرب الهجومي (٣) (الإثنين) (٢٠٢٣/١٠/٣٠)
		الوحدة (٤) الضرب الهجومي (٤) (الإثنين) (٢٠٢٣/١١/٦)
		الوحدة (٥) الضرب الهجومي (٥) (الإثنين) (٢٠٢٣/١١/١٣)
		الوحدة (٦) الضرب الهجومي (٦) (الإثنين) (٢٠٢٣/١١/٢٠)
		الوحدة (٧) الضرب الهجومي (٧) (الإثنين) (٢٠٢٣/١١/٢٧)
		الوحدة (٨) الربط بين المهارات (الإثنين) (٢٠٢٣/١٢/٤)
القياسات البعدية	الاختبارات المهارية وبطاقة الملاحظة	يوم (الأربعاء) (٢٠٢٤/١٢/٦)

المعالجات الإحصائية:

استخدم الباحث في المعالجات الإحصائية للبيانات داخل هذه الدراسة برنامج الحزم الإحصائية للعلوم الاجتماعية (SPSS) الإصدار (٢٧) مستعينة بالمعاملات التالية:

١. المتوسط الحسابي؛ الوسيط؛ الانحراف المعياري؛ الالتواء
٢. معامل ارتباط بيرسون (*Pearson Correlation Coefficient*)
٣. التجزئة النصفية لـ "سبيرمان براون" و"جتمان".
٤. طريقة "كودر-ريتشاردسون" لحساب معامل ثبات.
٥. معامل ثبات "ألفا كرونباخ". (*Cronbach's alpha*)
٦. معاملات الصعوبة والسهولة (*DR*)، ومعامل التمييز (*ID*).
٧. اختبار (ت) لعينتين مرتبطتين من البيانات (*Paired Sample t-Test*).
٨. اختبار (ت) لعينتين مستقلتين من البيانات (*Independent Samples t-Test*).
٩. حجم التأثير (*Effect Size*) باستخدام (*ES*) في حالة اختبار (ت).
١٠. نسبة التغيير/ التحسن (معدل التغيير) (*Change Ratio*)

$$\text{نسبة التحسن} = \frac{\text{القياس البعدي} - \text{القياس القبلي}}{\text{القياس القبلي}} \times 100$$

١١. للتحقق من فاعلية البرنامج: نسبة الكسب لـ"ماك جوجيان"، نسبة الكسب المعدل لـ"بلاك"

عرض ومناقشة نتائج البحث:

يتناول هذا الجزء نتائج التحليل الإحصائي، وذلك بهدف اختبار صحة الفروض، ومناقشة النتائج وتفسيرها، وفيما يلي عرض تفصيلي لنتائج الدراسة ومناقشتها:

(١) عرض ومناقشة نتائج الفرض الأول:

للتحقق من صحة الفرض الأول والقائل ب: "توجد فروق دالة إحصائية بين القياسين القبلي والبعدي للمجموعة التجريبية في (المتغيرات المعرفية) لمهارة الضرب الهجومي قيد البحث؛ وللتحقق من صحة الفرض الأول استخدم الباحث اختبار (ت) لعينتين مرتبطتين من البيانات (*Paired Sample t-Test*)، لدالة الفروق بين متوسط الدرجات في القياس القبلي والقياس البعدي للمجموعة التجريبية، في (المتغيرات المعرفية) لمهارة الضرب الهجومي قيد البحث، كما تم حساب حجم التأثير (*Effect Size*) باستخدام مربع ايتا (η^2) في حالة اختبار (ت)، و (d) يفسر طبق محكات كوهين، بالإضافة إلى نسبة التغيير / التحسن (*Change Ratio*)، كما في جدول (٢٢) و (٢٣)، وشكل (١) و (٢).

جدول (٢٢) دلالة الفروق بين القياس القبلي والقياس البعدي للمجموعة التجريبية في (المتغيرات المعرفية) قيد البحث.

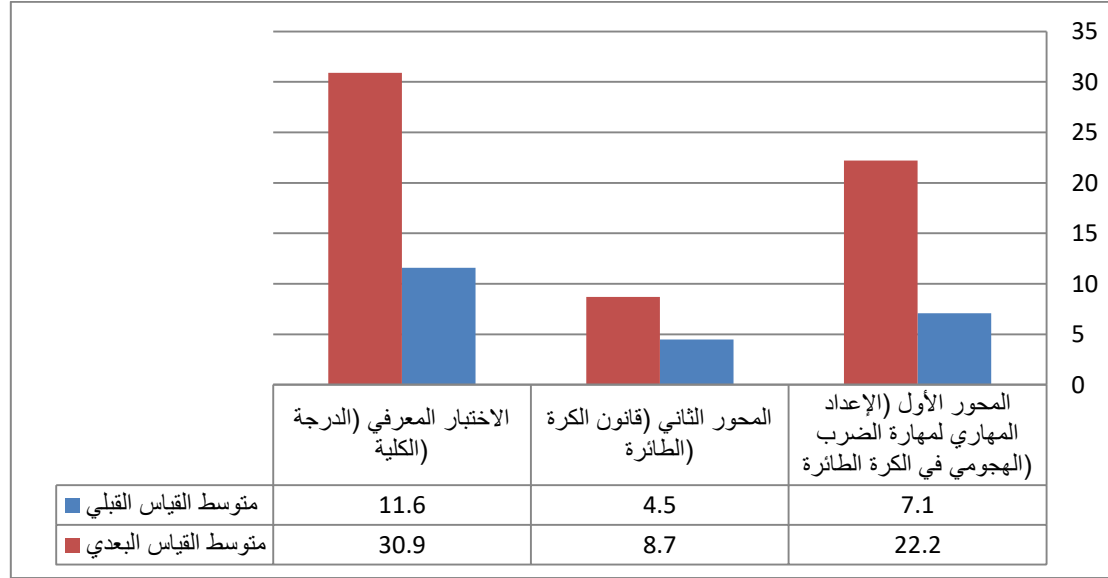
($n=20$)

حجم التأثير d	(η^2)	قيمة (ت)	القياس البعدي		القياس القبلي		وحدة القياس	المحاور
			الانحراف (\pm ع)	المتوسط (س)	الانحراف (\pm ع)	المتوسط (س)		
٤.٠	٠.٩٢٣	١٥.١٠	١.٧٤	٢٢.٢٠	٢.٤١	٧.١٠	درجة	المحور الأول (الإعداد المهاري لمهارة الضرب الهجومي في الكرة الطائرة)
٤.١	٠.٩٢٢	١٤.٩٨	٢.٢٠	٨.٧٠	١.٥٠	٤.٥٠	درجة	المحور الثاني (قانون الكرة الطائرة)
٤.٦	٠.٩٣٩	١٧.١٥	٢.٠٨	٣٠.٩٠	٢.٧٣	١١.٦٠	درجة	الاختبار المعرفي (الدرجة الكلية)

ت ج (١٩، ٠.٠٥) = ٢.٠٩

يتضح من جدول (٢٢) أن قيم (ت) المحسوبة تراوحت بين (١٤.٩٨) و (١٧.١٥).

ولتحديد الدلالة التطبيقية للمتغير المستقل على المتغير التابع تم حساب حجم التأثير الذي يعبر عن حجم تأثير المتغير المستقل في المتغير التابع، وتراوح قيم (η^2) بين (٠.٩٢٢) و(٠.٩٣٩) وهذا يدل على حجم تأثير (ضخم *Huge*)، وتراوح قيم (d) بين (٤.٠) و (٤.٦) وهذا يدل على حجم تأثير (ضخم *Huge*).

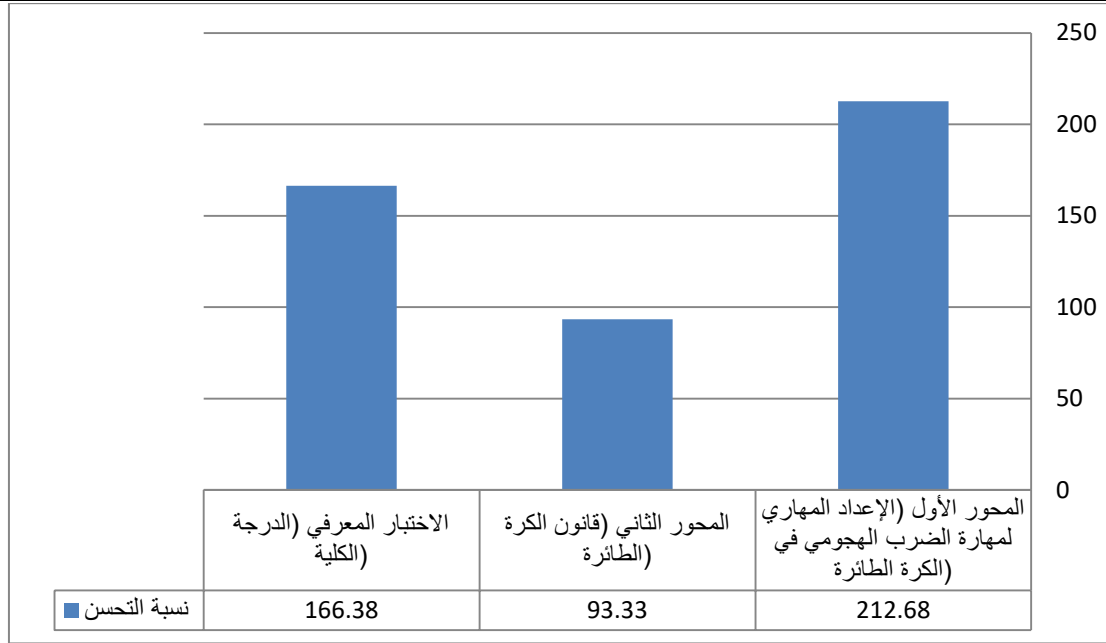


شكل (١) الفروق بين القياس القبلي والقياس البعدي للمجموعة التجريبية في (المتغيرات المعرفية) قيد البحث.

جدول (٢٣) نسبة التحسن وفاعلية البرنامج باستخدام نسبة الكسب لماك جوجيان ونسبة الكسب المعدل لـ "بلاك" في (المتغيرات المعرفية)

المحاور	وحدة القياس	الدرجة العظمى	متوسط القياس القبلي	متوسط القياس البعدي	الفرق بين القياسين	نسبة التحسن (Change Ratio)	نسبة الكسب لماك جوجيان	نسبة الكسب المعدل لبلاك
المحور الأول (الإعداد المهاري لمهارة الضرب الهجومي في الكرة الطائرة)	درجة	٣٠	٧.١٠	٢٢.٢٠	١٥.١٠	٢١٢.٦٨	٠.٧	١.٢
المحور الثاني (قانون الكرة الطائرة)	درجة	١٠	٤.٥٠	٨.٧٠	٤.٢٠	٩٣.٣٣	٠.٨	١.٢
الاختبار المعرفي (الدرجة الكلية)	درجة	٤٠	١١.٦٠	٣٠.٩٠	١٩.٣٠	١٦٦.٣٨	٠.٧	١.٢

يتضح من جدول (٢٣) أن قيم نسبة التحسن تراوحت بين (٩٣.٣٣) و(٢١٢.٦٨).



شكل (٢) نسب التحسن بين درجات المجموعة التجريبية في (المتغيرات المعرفية) قيد البحث.
مناقشة الفرض الأول:

يتضح من جدول (٢٢) وجود فروق داله إحصائياً بين متوسط رتب درجات الطلاب في القياسين القبلي والبعدي للمجموعه التجريبية في التحصيل المعرفي لصالح القياس البعدي. وتتفق تلك النتيجة مع نتيجة دراسة كل من (١٧)، (١٩)، (٢٤)، وتناولت تلك الدراسات تأثير استراتيجيه (فكر، زوج، شارك) على التحصيل المعرفي، حيث بإمكان هذه الاستراتيجيه أن توفر للمتعم البيئة التعليمية المناسبة لتنمية مهارات التفكير المختلفة من خلال أنشطة فردية وزوجية وجماعية.

ويعزو الباحث سبب هذا التقدم إلى أن استراتيجيه (فكر، زوج، شارك) تنمي مهارات التفكير وتطور مهارات الاتصال وتعزز المشاركة في المعلومات، من خلال سير الاستراتيجيه على خطوات محددة، فالتفكير في السؤال الذي يتم طرحه فالخطوة الأولى، ثم مصاحبة الزميل لتبادل الأفكار و إتاحة فرص الحصول على التغذية الراجعة الذاتية عندما يقيم كل طالب نفسه بما لديه من معارف مقارنة بزميله، ثم مشاركة جميع الزملاء الأفكار التي تم التوصل اليها في المحتوى المعرفي، وكذلك التغذية الراجعة من قبل زميلاته أثناء المناقشة والمشاركة، فاستراتيجيه (فكر، زوج، شارك) تمد الطلاب بالبنية المعرفية نحو الموضوعات المقدمة لهم حيث تكسبهم القدرة على صناعة الافكار الفردية، والمشاركة بها مع الطلاب الآخرين داخل المجال الدراسي في شكل تعاوني مثمر، وبشكل عام يتيح للطلاب الحصول علي فرص تعليمية من شأنها تعزيز

قدراتة الإستكشافية، فتبنى لدية مفاهيم تساعده فى تنمية المهارات، وتوظيفها في مواقف تعليمية جديدة.

وتستخدم استراتيجية (فكر، زوج، شارك) لتنشيط الجانب المعرفي لدي الطلاب من خلال معرفة سابقة للموقف التعليمي أو لأحداث رد فعل لفكرة ما، فبعد أن يتم التأمل في صمت عن فكرة ما لبعض لحظات او دقائق يناقش كل زوج من الطلاب ما توصلوا اليه ثم يشاركا طالبين آخرين من الطلاب في مناقشتهما. (٥ : ٧٧)

وتتفق تلك النتيجة أيضاً مع نتيجة دراسة كل من (١٣)، (٢١)؛ وتناولت تلك الدراسات تأثير التطبيقات الرقمية على التحصيل المعرفي.

ويعزو الباحث سبب هذا التقدم إلى أن تدعيم البرمجية التعليمية بالتطبيقات الرقمية كوسيلة تكنولوجية لنقل المحتوى التعليمي، فمن خلال تلك الوسائط المتعددة (صورة، نص، فيديو) والتي يتم توظيفها في العملية التعليمية وذلك لاستثارة الدافعية لدي المتعلمين بشكل يتيح له إمكانية التفاعل النشط مع هذا المحتوى، ومع المعلم، ومع أقرانه سواء كان ذلك بصورة متزامنة أم غير متزامنة، وكذلك إمكانية إتمام هذا التعلم في الوقت والمكان وبالسرعة التي تناسب ظروفه وقدراته، فاستخدام التطبيقات الرقمية يعمل علي تنشيط البيئة التعليمية بشكل يناسب طريقة التفكير لدي المتعلمين من خلال تنشيط الابداع وزيادة الدافعية علي الحصول علي المحتوى المعرفي.

وتستخدم التكنولوجيا الرقمية في تغيير ملامح النظام التعليمي بعناصره المختلفة، حيث ساهمت في تغيير دور المعلم من مجرد ناقل للمعلومات إلى القيام بدور الميسر والموضح والمرشد والمدرّب والمقوم والقائد البناء، كما ساهمت التكنولوجيا الرقمية في تغيير دور المتعلم من مجرد متلقى للمعارف الى المستقصي والباحث والمكتشف. (١٢ : ٢١)

وبهذا يتحقق صحة الفرض الأول والذي ينص على: " توجد فروق دالة إحصائية بين القياسين القبلي والبعدي للمجموعة التجريبية في (المتغيرات المعرفية) لمهارة الضرب الهجومي قيد البحث " وذلك لصالح القياس البعدي.

(٢) عرض ومناقشة نتائج الفرض الثاني:

للتحقق من صحة الفرض الثاني والقائل ب: "توجد فروق دالة إحصائية بين القياسين القبلي والبعدي للمجموعة التجريبية في (المتغيرات المهارية والفنية) لمهارة الضرب الهجومي قيد البحث."؛ وللتحقق من صحة الفرض الثاني استخدم الباحث اختبار (ت) لعينتين مرتبطتين من البيانات (*Paired Sample t-Test*)، لدالة الفروق بين متوسط الدرجات في القياس القبلي والقياس البعدي للمجموعة التجريبية، في (المتغيرات المهارية والفنية) لمهارة الضرب الهجومي قيد البحث، كما تم حساب حجم التأثير (*Effect Size*) باستخدام مربع ايتا (η^2) في حالة اختبار (ت)، و (*d*) يفسر طبق محكات كوهين، بالإضافة إلى نسبة التغيير/ التحسن (*Change Ratio*)، كما في جدول (٢٥) و(٢٦)، وشكل (٣) و(٤).

جدول (٢٥) دلالة الفروق بين القياس القبلي والقياس البعدي للمجموعة التجريبية في (المتغيرات المهارية والفنية) قيد البحث.

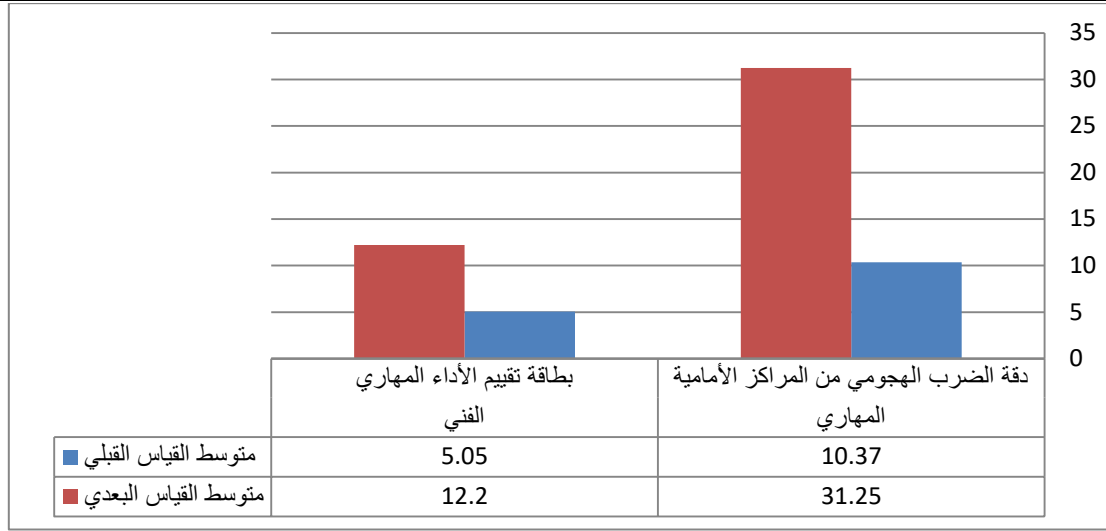
(ن=٢٠)

حجم التأثير <i>d</i>	حجم التأثير (η^2)	قيمة (ت)	القياس البعدي		القياس القبلي		وحدة القياس	الاختبارات	المتغيرات
			الانحراف (\pm)	المتوسط (س)	الانحراف (\pm)	المتوسط (س)			
٣.٨	٠.٨٩٨	١٢.٩٢	٤.١١	٣١.٢٥	٣.٨٠	١٠.٣٧	درجة	دقة الضرب الهجومي من المراكز الامامية	المهاري
٣.٧	٠.٩٠٩	١٣.٧٧	١.٤٦	١٢.٢٠	٠.٢٢	٥.٠٥	درجة	بطاقة تقييم الاداء المهاري	الفني

تج (١٩، ٠.٠٥) = ٢.٠٩

يتضح من جدول (٢٥) أن قيم (ت) المحسوبة تراوحت بين (١٢.٩٢) و(١٣.٧٧).

ولتحديد الدلالة التطبيقية للمتغير المستقل على المتغير التابع تم حساب حجم التأثير الذي يعبر عن حجم تأثير المتغير المستقل في المتغير التابع، وتراوحت قيم (η^2) بين (٠.٨٩٨) و(٠.٩٠٩) وهذا يدل على حجم تأثير (ضخم *Huge*)، وتراوحت قيم (*d*) بين (٣.٧) و(٣.٨) وهذا يدل على حجم تأثير (ضخم *Huge*).

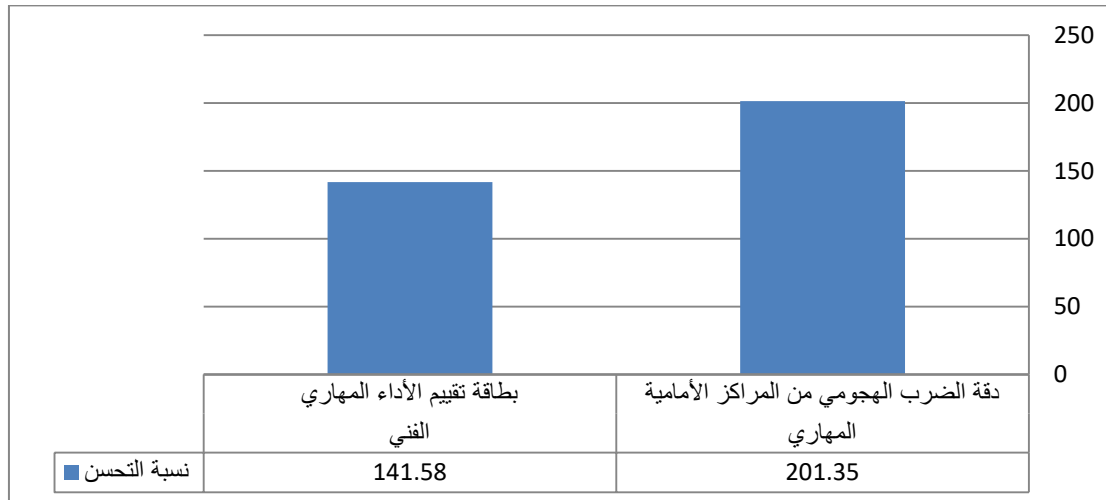


شكل (٣) الفروق بين القياس القبلي والقياس البعدي للمجموعة التجريبية في (المتغيرات المهارية والفنية) قيد البحث.

جدول (٢٦) نسبة التحسن في (المتغيرات المهارية والفنية)

المتغيرات	الاختبارات	وحدة القياس	الدرجة العظمى	متوسط القياس القبلي	متوسط القياس البعدي	الفرق بين القياسين	نسبة التحسن (Change Ratio)	نسبة الكسب لماك جوجيان	نسبة الكسب المعدل لبلاك
المهاري	دقة الضرب الهجومي من المراكز الأمامية	درجة	٤٠	١٠.٣٧	٣١.٢٥	٢٠.٨٨	٢٠١.٣٥	٠.٧	١.٢
الفني	بطاقة تقييم الأداء المهاري	درجة	١٥	٥.٠٥	١٢.٢٠	٧.١٥	١٤١.٥٨	٠.٧	١.٢

يتضح من جدول (٢٦) أن قيم نسبة التحسن تراوحت بين (١٤١.٥٨) و(٢٠١.٣٥).



شكل (٤) نسب التحسن بين درجات المجموعة التجريبية في (المتغيرات المهارية والفنية) قيد البحث.

مناقشة الفرض الثاني:

يتضح من جدول (٢٥) وجود فروق داله إحصائياً بين متوسط رتب درجات الطلاب في القياسين القبلي والبعدي للمجموعه التجريبية في (المتغيرات المهارية والفنية) لمهارة الضرب الهجومي لصالح القياس البعدي.

وتتفق تلك النتيجة مع نتيجة دراسة كل من (٨)، (١٨)، (١٩)، (٢٢)، (١٧) وتناولت تلك الدراسات تأثير استراتيجيه (فكر، زوج، شارك) على الأداء المهاري، وتبين أن الاستراتيجية تتسم بالمرونة والديناميكية الكافية لجعل البيئة التعليمية نشطة للأداء المهاري.

ويعزو الباحث سبب هذا التقدم إلى شمول وتكامل محتوى البرمجية التعليمية للأداء المهاري من خلال سير الاستراتيجية على خطوات محددة، فالتفكير في الأداء المهاري فالخطوة الأولى و اعتماد الطالب على نفسه في البداية، ثم مصاحبة الزميل لتبادل الأفكار وللأداء الزوجي ويظهر الطلاب تعاوناً وتفاعلاً أكبر، والمشاركة مع زميله؛ في محاولة للأداء الأمثل مع تصحيح الأخطاء المهارية - إن وجدت - من قبل الزميل، ثم مشاركة جميع الزملاء الأفكار من خلال الأداء الجماعي التعاوني، وكذا التنافس بين كل مجموعة و تشارك الأفكار والآراء؛ وبهذا تكون الاستراتيجية قد أتاحت الفرصة للطلاب السير في تعلمهم وفق خطوات منظمة ومتسلسلة مع مراعية الفروق الفردية، ويكون الطالب هو المحور الأساسي للعملية التعليمية بما يتناسب وقدراته، وبالتالي قابل للتطبيق في الحياة اليومية، وتوظيفها في مواقف تعليمية جديدة، فهي تتسم بالمرونة، وكذا تفعيل لبيئة التعلم، وتكون قد بلورت المفاهيم الفنية والعلمية للمهارات الحركية وتحسينها في أذهان المتعلمين، وينخرطوا ضمن عملية التعلم حيث يتفاعلوا مع الآخرين ويتعاونوا معهم.

وتعد استراتيجية (فكر، زوج، شارك) إحدى استراتيجيات التعلم النشط، فبعد أن يفكر كل متعلم بمفرده في معلومة ما، ويفكر مع زميله ليكونا زوجاً، قد يجلس بجواره أو مقابلاً له، ثم تأتي المشاركة حيث يفكر كل زوج مع زوج آخر لتكوين المربع الطلابي، عندئذ يمارس كل متعلم دوراً محدداً وفق فلسفة التعلم التعاوني. (١ : ٥٣)

وتتفق أيضاً تلك النتيجة مع نتيجة دراسة كل من (٤)، (٣)، (٢)، وتناولت تلك الدراسة تأثير التطبيقات الرقمية على الأداء المهاري.

ويعزو الباحث سبب هذا التقدم إلى أن آلية استخدام التطبيقات الرقمية كوسيلة تعليمية داعمة للاستراتيجية لها تأثير ايجابي لتحقيق هدف التعلم الرقمي، كما يساهم عرض الفيديوهات

والصورة للأداء المهاري من خلال تلك التطبيقات التي تنشيط عملية التصور العقلي للأداء المهاري للمهارات قيد الدراسة، ويساعد على تكوين الصورة الواضحة للمهارات، حيث أن البيئة الحركية دائماً ديناميكية، لذا لا بد اشباع وملئ التصور العقلي لدى المتعلم بالأداء المهاري الصحيح للمهارات من خلال الفديوهات المقدمة من خلال تلك التطبيقات.

والتعلم الرقمي هو أسلوب من أساليب التعلم في إيصال المعلومة للمتعلم، حيث يتم فيه استخدام آليات الاتصال الحديثة من الحاسب الآلي وشبكاته ووسائطه المتعددة من صوت وصورة ورسومات وآليات بحث سواء كان عن بعد أو في الفصل الدراسي، أي استخدام التقنية بجميع أنواعها في إيصال المعلومة للمتعلم بأسرع وقت وأقل جهد وتكلفة، وأكبر فائدة، وبصورة تمكن من إدارة العملية التعليمية وضبطها وقياس وتقييم أداء المتعلمين. (١١ : ١٣١)

وبهذا يتحقق صحة الفرض الثاني والذي ينص على: " توجد فروق دالة إحصائية بين القياسين القبلي والبعدي للمجموعة التجريبية في (المتغيرات المهارية والفنية) لمهارة الضرب الهجومي قيد البحث " وذلك لصالح القياس البعدي.

الاستنتاجات

- في ضوء ما توصل إليه البحث الحالي من نتائج يمكن عرض الاستنتاجات التالية:
١. تؤثر استراتيجية (فكر، زوج، شارك) المدعومة بالتطبيقات الرقمية تأثيراً إيجابياً على التحصيل المعرفي لمهارة الضرب الهجومي في الكرة الطائرة.
 ٢. تؤثر استراتيجية (فكر، زوج، شارك) المدعومة بالتطبيقات الرقمية تأثيراً إيجابياً على الأداء المهاري لمهارة الضرب الهجومي في الكرة الطائرة.
 ٣. حققت استراتيجية (فكر، زوج، شارك) المدعومة بالتطبيقات الرقمية فاعلية مناسبة في متغير التحصيل المعرفي وفي متغير الأداء المهاري لمهارة الضرب الهجومي في الكرة الطائرة.

التوصيات

- في ضوء ما توصل إليه البحث الحالي من نتائج يمكن عرض التوصيات التالية:
١. الإستفادة من استراتيجية (فكر - زوج - شارك) المدعومة بالتطبيقات الرقمية في حل مشكلات تدريس الكرة الطائرة والمتعلقة بالتحصيل المعرفي في المؤسسات التعليمية.



٢. الإستفادة من استراتيجية (فكر - زوج - شارك) المدعومة بالتطبيقات الرقمية في حل مشكلات تدريس الكرة الطائرة والمتعلقة بالأداء المهاري في المؤسسات التعليمية.
٣. إعداد برامج لتأهيل السادة أعضاء هيئة التدريس لإستيعاب الإستراتيجية ودعمها بالتطبيقات الرقمية وآلية تنفيذها في مجال تعليم الكرة الطائرة.

التوصيات بحوث مستقبلية

١. إجراء دراسات تجريبية لاستخدام استراتيجية (فكر - زوج - شارك) المدعومة بالتطبيقات الرقمية لباقي موضوعات مقرر الكرة الطائرة، فضلاً عن باقي المقررات الدراسية الأخرى.
٢. العمل على الاستفادة من نتائج الدراسات في دمج أكثر من أسلوب واستراتيجية.

قائمة المراجع

(١) المراجع العربية:

١. أبو النجا أحمد عز الدين (٢٠٠٣م): الاتجاهات الحديثة في تدريس التربية الرياضية، دار الأصدقاء للنشر والتوزيع، المنصورة.
٢. أحمد سعيد كامل شاهين (٢٠٢٢م): تأثير التعلم المعكوس بإستخدام تطبيق تيلجرام على تعلم بعض المهارات الأساسية لمبتدئ كرة اليد، بحث منشور، جامعة بنها: كلية التربية الرياضية للبنين، المجلة العلمية للتربية البدنية وعلوم الرياضة، المجلد ٢٩، العدد ٦، ص. ٢٢-٤٧.
٣. أحمد محمد نجيب حلمى موسى (٢٠٢٣م): "تأثير إستخدام إستراتيجية التعلم التوليدى المدعوم بالتطبيقات الرقمية التكنولوجية على الثقة بالنفس ومستوى أداء بعض المهارات في رياضة الجودو"، بحث منشور، جامعة أسيوط: كلية التربية الرياضية، مجلة أسيوط لعلوم وفنون التربية الرياضية، المجلد ٣، العدد ٦٤، ص. ٨٥٨-٨٩٤.



٤. إسراء أسامة محمد خليل، منار محمود عبد السلام شعبان (٢٠٢١م): نموذج ويتلي البنائي المدعم بمنصة Microsoft Teams وأثره على اليقظة الذهنية وأداء بعض مهارات الكرة الطائرة، بحث منشور، جامعة الزقازيق: كلية التربية الرياضية، مجلة بحوث التربية الشاملة، المجلد ٣٥، العدد ٢.
٥. أشرف أبو الوفا عبد الرحيم، صادق خالد الحايك (٢٠٢٢): استراتيجيات ونماذج معاصرة في تدريس التربية الرياضية في ضوء البناء المعرفي، دائرة المكتبة الوطنية، عمان، الأردن.
٦. حسن شحاتة (٢٠٠٨م): استراتيجيات التعليم والتعلم الحديثة وصناعة العقل العربي، الدار المصرية اللبنانية، ط ١، القاهرة.
٧. دليل الهيئة القومية لضمان الجودة والاعتماد الأكاديمي (٢٠١٦): معايير ضمان الجودة والاعتماد البرامج التعليم العالي، جمهورية مصر العربية، القاهرة.
٨. رضوان مصطفى رضوان أحمد (٢٠١٧): أثر التعلم النشط بإستراتيجية (فكر. زوج. شارك) على مستوى أداء بعض المهارات الأساسية في كرة اليد لطلاب كلية التربية الرياضية، جامعة بنها: كلية التربية الرياضية للبنين، المجلة العلمية للتربية البدنية وعلوم الرياضة، المجلد ١٩، العدد ٢.
٩. زكى محمد حسن (١٩٩٨م): الكرة الطائرة استراتيجية تدريبات الدفاع والهجوم، منشأة المعارف، الإسكندرية.
١٠. زينب على عمر وغادة جلال عبد الحكيم (٢٠٠٨م): طرق تدريس التربية الرياضية (الأسس النظرية والتطبيقات العملية)، دار الفكر العربي، القاهرة.
١١. سعاد احمد شاهين (٢٠١٥م): طرق تدريس تكنولوجيا التعليم، ط ١، دار الكتاب الحديث، القاهرة.
١٢. طارق عبد الرؤوف عامر (٢٠١٥م): التعليم الإلكتروني والتعليم الافتراضي، ط ١، المجموعة العربية للتدريب والنشر، القاهرة.
١٣. علا طه عبد الله إسماعيل (٢٠١٩م): "تأثير استخدام شبكة التواصل الاجتماعي WhatsApp على مستوى التحصيل المعرفي والأداء المهاري لبعض مهارات الجمناز لطالبات كلية التربية الرياضية"، بحث منشور، جامعة أسيوط: كلية التربية الرياضية، مجلة أسيوط لعلوم وفنون التربية الرياضية، المجلد ٣، العدد ٤٨، ص. ٢٤٦-٢٩٤.

١٤. علي أسعد وطفة (٢٠٢١م): إشكاليات التعليم الإلكتروني وتحدياته في ضوء جائحة كورونا
قراءة سوسيولوجية في جدليات التفاعل والتأثير، ط١، مركز دراسات
الخليج والجزيرة العربية جامعة الكويت، الكويت.
١٥. مجاهد حميد رشيد، زحام علي ثائر، سنان عباس علي (٢٠١٩م): أثر اسلوب (فكر -
زواج - شارك) في تعلم مهارة الارسال بالكرة الطائرة لطلاب المرحلة
الثانية، بحث منشور، الجمعية العراقية للدراسات التربوية والنفسية:
مجلة نسق، العدد ٢٤، ص. ٩٤-١١٦.
١٦. مجدي عبد الوهاب قاسم، أحلام الباز حسن (٢٠٠٨م): نواتج التعلم وضمان جودة
المؤسسة التعليمية، الهيئة القومية لضمان الجودة، القاهرة.
١٧. محمد خضري محمد عرابي، نهاد عبد الرحيم عبد الرحيم أبو المجد (٢٠٢٢م): تأثير برنامج
تعليمي باستخدام إستراتيجية (فكر - زواج - شارك) على مستوى
التحصيل المعرفي وتعلم بعض مهارات هوكي الميدان لطلاب كلية
التربية الرياضية بقنا، بحث منشور، جامعة حلوان: كلية التربية
الرياضية، المجلة العلمية للتربية البدنية وعلوم الرياضة، المجلد ٩٤،
العدد ٣، ص. ٣٠٥-٣٤٤.
١٨. محمد صبحي حسانين، حمدي عبد المنعم أحمد (١٩٩٧م): الأسس العلمية للكرة الطائرة "
بدني-مهاري-معرفي-نفسى-تحليلي، مركز الكتاب، القاهرة.
١٩. محمود أحمد الدسوقي (٢٠١٩م): تأثير استراتيجية (فكر - زواج - شارك) المدعومة
بالواقع الافتراضي على التحصيل المعرفي وبعض المهارات الحركية
لحارس مرمى كرة اليد لطلاب كلية التربية الرياضية - جامعة دمياط،
بحث منشور، جامعة حلوان: كلية التربية الرياضية للبنات بالجزيرة،
المجلة العلمية لعلوم وفنون الرياضة، عدد أكتوبر، جزء خاص ٢،
مؤتمر (افاق مستقبلية للرياضة العربية والأفريقية) (٢٠٣٠م)، ص.
٢٦٦-٣٠٢.
٢٠. منال حسن رمضان (٢٠١٦م): إستراتيجيات التعلم النشط: التعلم النشط، ضبط الذات،
التفكير الإيجابي، الإبداع والشعور الإبداعي، دار الأكاديميون للنشر
والتوزيع، ط١، عمان، الأردن.



٢١. نها السيد درويش السيد (٢٠٢٢م): "تأثير استخدام الحوسبة السحابية جوجل درايف على التحصيل المعرفي لأداة الكرة والاتجاه نحو التعلم القائم على الانترنت"، بحث منشور، جامعة أسيوط: كلية التربية الرياضية، مجلة أسيوط لعلوم وفنون التربية الرياضية، المجلد ٣، العدد ٦٠، ص. ١١٠٤-١٠٨١.
٢٢. وليد إبراهيم عبد المقصود هيمو، هشام مصطفى عيسى جاد (٢٠٢٠م): أثر استراتيجتي كيلر Keller (تفريد التعليم PSI) وليمان Lehman (فكر - زواج - شارك TPS) على أداء بعض المهارات الهجومية في كرة اليد، بحث منشور، جامعة أسيوط: كلية التربية الرياضية، مجلة علوم وفنون التربية الرياضية، المجلد ٤، العدد ٥٥.
٢٣. وليد سالم محمد الحلفاوي (٢٠١١م): التعليم الإلكتروني تطبيقات مستحدثة، ط١، دار الفكر العربي، القاهرة.

(٢) المراجع الأجنبية:

24. **Helena Silva, José Lopes, Caroline Dominguez, & Morais, E. (2022): "Think-Pair-Share and Roundtable: Two Cooperative Learning Structures to Enhance Critical Thinking Skills of 4th Graders", *International Electronic Journal of Elementary Education, Vol15, No 1, P 11-21***